

คู่มือ

การประเมินให้ข้าราชการครูและบุคลากรทางการศึกษา ตำแหน่งครู
มีวิทยฐานะและเลื่อนวิทยฐานะ

สังกัดสำนักงานคณะกรรมการการศึกษาขั้นพื้นฐาน

(ตามหนังสือสำนักงาน ก.ค.ศ. ที่ ศธ 0206.3/ว 21 ลงวันที่ 5 กรกฎาคม 2560)

สำนักงาน ก.ค.ศ.

กระทรวงศึกษาธิการ

เอกสารประกอบการประชุม ณ โรงแรมคุ้มภูคำ จ.เชียงใหม่ วันที่ 4-5 มกราคม 2561

คู่มือ

การประเมินให้ข้าราชการครูและบุคลากรทางการศึกษา ตำแหน่งครู
มีวิทยฐานะและเลื่อนวิทยฐานะ

สังกัดสำนักงานคณะกรรมการการศึกษาขั้นพื้นฐาน

(ตามหนังสือสำนักงาน ก.ค.ศ. ที่ ศธ 0206.3/ว 21 ลงวันที่ 5 กรกฎาคม 2560)

คำนำ

สำนักงาน ก.ค.ศ. ได้จัดทำคู่มือการประเมินให้ข้าราชการครูและบุคลากรทางการศึกษา ตำแหน่งครู มีวิทยฐานะและเลื่อนวิทยฐานะฉบับนี้ขึ้น โดยมีวัตถุประสงค์เพื่อใช้เป็นแนวทางในการประเมินวิทยฐานะตามหลักเกณฑ์และวิธีการให้ข้าราชการครูและบุคลากรทางการศึกษา ตำแหน่งครู มีวิทยฐานะและเลื่อนวิทยฐานะตามหนังสือสำนักงาน ก.ค.ศ. ที่ ศธ 0206.3/ว 21 ลงวันที่ 5 กรกฎาคม 2560 โดยมีเนื้อหาประกอบด้วย บทนำ สารสำคัญของหลักเกณฑ์และวิธีการ การประเมินผลงานที่เกิดจากการปฏิบัติหน้าที่และผลงานทางวิชาการ ขั้นตอนการดำเนินการขอมีวิทยฐานะและเลื่อนวิทยฐานะ และแนวปฏิบัติการขอมีวิทยฐานะและเลื่อนวิทยฐานะในช่วงระยะเวลาเปลี่ยนผ่าน การกำหนดชั่วโมงการปฏิบัติงาน ตัวชี้วัด และคำชี้แจงการประเมิน รวมทั้งแบบเสนอขอรับการประเมิน แบบรายงาน แบบสรุปผลการตรวจสอบและประเมิน เพื่อช่วยให้การประเมินวิทยฐานะของข้าราชการครูและบุคลากรทางการศึกษาบรรลุผลเป็นไปตามเจตนารมณ์ของหลักเกณฑ์และวิธีการดังกล่าว

สำนักงาน ก.ค.ศ. หวังเป็นอย่างยิ่งว่าคู่มือการประเมินให้ข้าราชการครูและบุคลากรทางการศึกษา ตำแหน่งครู มีวิทยฐานะและเลื่อนวิทยฐานะฉบับนี้จะเป็นประโยชน์แก่ผู้ที่เกี่ยวข้อง สามารถนำไปใช้ในการประเมินได้อย่างถูกต้องและเป็นมาตรฐานเดียวกัน

สำนักงาน ก.ค.ศ.

ธันวาคม 2560

บทที่ 1 บทนำ

ความนำ

ตามมาตรา 54 แห่งพระราชบัญญัติระเบียบข้าราชการครูและบุคลากรทางการศึกษา พ.ศ. 2547 บัญญัติว่า “การให้ข้าราชการครูและบุคลากรทางการศึกษามีวิทยฐานะใดและการเลื่อนเป็นวิทยฐานะใด ต้องเป็นไปตามมาตรฐานวิทยฐานะตามมาตรา 42 ซึ่งผ่านการประเมิน ทั้งนี้ ให้คำนึงถึงความประพฤติด้านวินัย คุณธรรม จริยธรรม จรรยาบรรณวิชาชีพ ประสบการณ์ คุณภาพการปฏิบัติงาน ความชำนาญ ความเชี่ยวชาญ ผลงานที่เกิดจากการปฏิบัติหน้าที่ในด้านการเรียนการสอน ตามหลักเกณฑ์และวิธีการที่ ก.ค.ศ. กำหนด” ก.ค.ศ. จึงประกาศใช้หลักเกณฑ์และวิธีการให้ข้าราชการครูและบุคลากรทางการศึกษา ตำแหน่งครู มีวิทยฐานะและเลื่อนวิทยฐานะ ตามหนังสือสำนักงาน ก.ค.ศ. ที่ ศธ 0206.3/ว 21 ลงวันที่ 5 กรกฎาคม 2560 โดยมีหลักการและเหตุผลประการสำคัญในการประกาศใช้เพื่อให้เกิดคุณภาพการศึกษาและสามารถพัฒนาผู้เรียนให้มีคุณภาพ มีความสามารถ และสมรรถนะที่เหมาะสม ประกอบกับยุทธศาสตร์การพัฒนาประเทศได้กำหนดให้มีการพัฒนาทรัพยากรบุคคลให้มีความสามารถและสมรรถนะที่เหมาะสมรองรับการพัฒนาประเทศไทย 4.0 โดยครูเป็นกลไกสำคัญสูงยิ่งในการเตรียมผู้เรียนตามยุทธศาสตร์ดังกล่าว ก.ค.ศ. จึงกำหนดมาตรฐานตำแหน่ง มาตรฐานวิทยฐานะ หลักเกณฑ์ และวิธีการให้ข้าราชการครูและบุคลากรทางการศึกษา ตำแหน่งครู มีวิทยฐานะและเลื่อนวิทยฐานะ และหลักการและวิธีการพัฒนาข้าราชการครูและบุคลากรทางการศึกษา สายงานการสอน ให้มีความสอดคล้องเชื่อมโยงกันทั้งระบบ โดยในส่วนของหลักเกณฑ์และวิธีการให้ข้าราชการครูและบุคลากรทางการศึกษา ตำแหน่งครู มีวิทยฐานะและเลื่อนวิทยฐานะ ซึ่งได้ประกาศใช้ตามหนังสือสำนักงาน ก.ค.ศ. ที่ ศธ 0206.3/ว 21 ลงวันที่ 5 กรกฎาคม 2560 เป็นหลักเกณฑ์และวิธีการที่มีการปรับเปลี่ยนระบบการประเมินวิทยฐานะที่แตกต่างไปจากเดิม โดยมุ่งเน้นให้ครูได้มีการสั่งสมประสบการณ์ มีความชำนาญและเชี่ยวชาญในการจัดการเรียนการสอน มีการพัฒนาตนเอง และพัฒนาวิชาชีพอย่างต่อเนื่อง นำผลงานที่เกิดจากการปฏิบัติหน้าที่และการพัฒนาตนเองมาใช้ในการขอมีวิทยฐานะหรือเลื่อนวิทยฐานะ ดังนั้น เพื่อให้การดำเนินการตามหลักเกณฑ์และวิธีการที่ ก.ค.ศ. กำหนดเป็นไปอย่างมีประสิทธิภาพและเป็นมาตรฐานเดียวกัน จึงจัดทำคู่มือการประเมินการให้ข้าราชการครูและบุคลากรทางการศึกษา ตำแหน่งครู มีวิทยฐานะและเลื่อนวิทยฐานะ ตามหนังสือสำนักงาน ก.ค.ศ. ที่ ศธ 0206.3/ว 21 ลงวันที่ 5 กรกฎาคม 2560 ฉบับนี้ขึ้น

วัตถุประสงค์

1. เพื่อให้ข้าราชการครูและบุคลากรทางการศึกษา หน่วยงานการศึกษา และส่วนราชการ ต้นสังกัด ได้ใช้เป็นหลักปฏิบัติสำหรับการดำเนินการขอมีวิทยฐานะหรือเลื่อนวิทยฐานะ
2. เพื่อให้ผู้ประเมินผลงานที่เกิดจากการปฏิบัติหน้าที่และคณะกรรมการประเมินผลงานทางวิชาการ ใช้เป็นหลักปฏิบัติสำหรับการประเมินการขอมีวิทยฐานะหรือเลื่อนวิทยฐานะ
3. เพื่อให้เจ้าหน้าที่และผู้ที่เกี่ยวข้องใช้เป็นแนวปฏิบัติเกี่ยวกับการให้ข้าราชการครูและบุคลากรทางการศึกษา ตำแหน่งครู มีวิทยฐานะหรือเลื่อนวิทยฐานะ

ขอบข่ายเนื้อหา

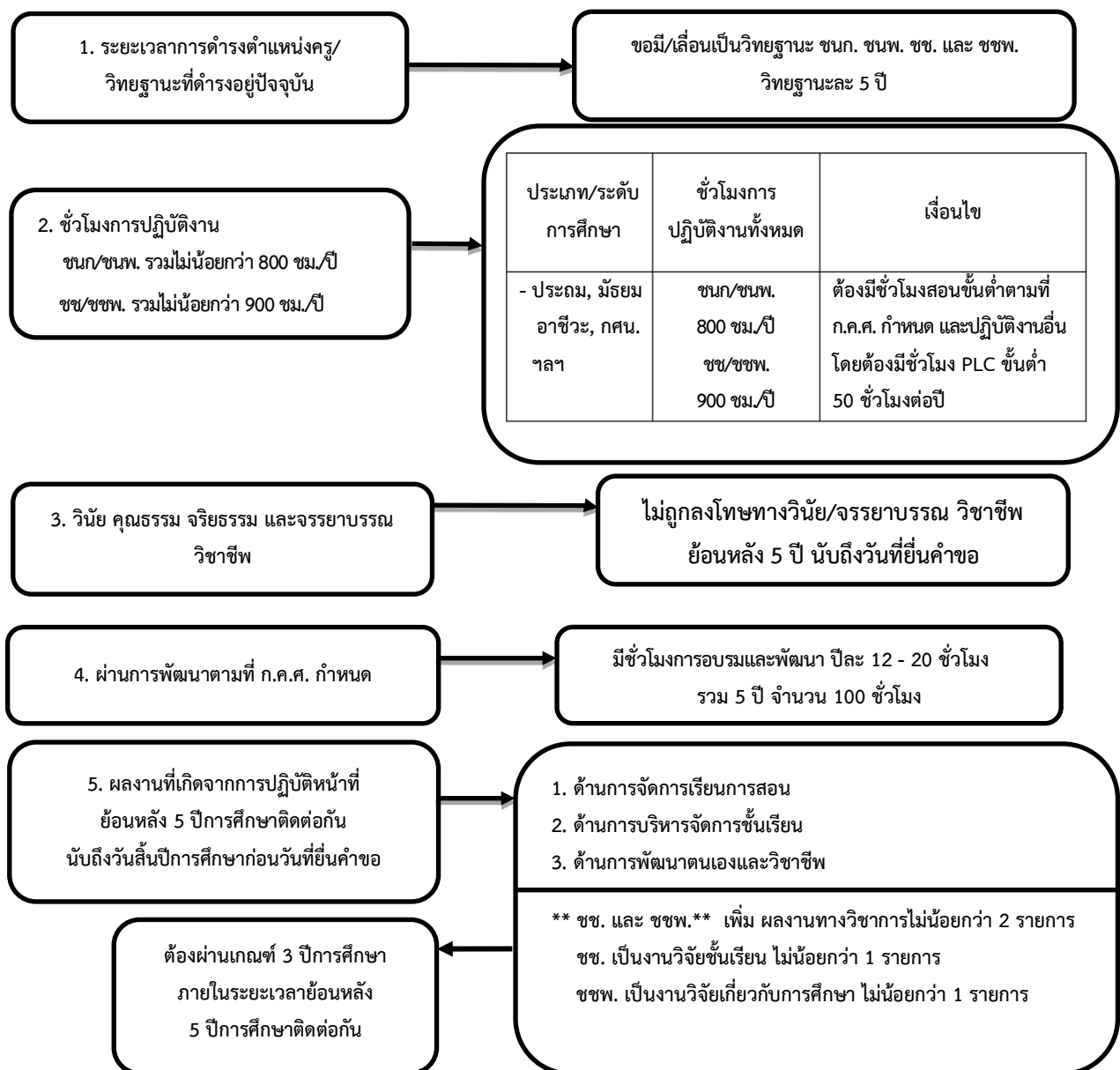
คู่มือการประเมินฉบับนี้ ประกอบด้วยสาระสำคัญของหลักเกณฑ์และวิธีการฯ การประเมินผลงานที่เกิดจากการปฏิบัติหน้าที่และผลงานทางวิชาการ ขั้นตอนการดำเนินการขอมีวิทยฐานะและเลื่อนวิทยฐานะ และแนวปฏิบัติการขอมีวิทยฐานะและเลื่อนวิทยฐานะในช่วงระยะเวลาเปลี่ยนผ่าน ดังนี้

1. สาระสำคัญของหลักเกณฑ์และวิธีการให้ข้าราชการครูและบุคลากรทางการศึกษา ตำแหน่งครู มีวิทยฐานะ และเลื่อนวิทยฐานะ เป็นการสรุปรายละเอียดเกี่ยวกับคุณสมบัติของผู้ขอมีวิทยฐานะหรือเลื่อนวิทยฐานะ การประเมินผลงานที่เกิดจากการปฏิบัติหน้าที่ การประเมินผลงานทางวิชาการ เกณฑ์การตัดสิน และการพิจารณาอนุมัติผลการประเมิน
2. การประเมินผลงานที่เกิดจากการปฏิบัติหน้าที่และผลงานทางวิชาการ ประกอบด้วยตัวชี้วัด การประเมินผลงานที่เกิดจากการปฏิบัติหน้าที่ วิธีการประเมินผลงานที่เกิดจากการปฏิบัติหน้าที่ คำอธิบายตัวชี้วัด การประเมิน ประเภทผลงานทางวิชาการ การประเมินผลงานทางวิชาการ และเกณฑ์การตัดสิน
3. ขั้นตอนการดำเนินการขอมีวิทยฐานะและเลื่อนวิทยฐานะสำหรับผู้ดำรงตำแหน่งครู ประกอบด้วย ขั้นตอนที่ 1 การดำเนินการในระดับสถานศึกษา ขั้นตอนที่ 2 การดำเนินการในระดับสำนักงานเขตพื้นที่การศึกษา ขั้นตอนที่ 3 การดำเนินการในระดับสำนักงานศึกษาธิการจังหวัดและคณะกรรมการศึกษาธิการจังหวัด และขั้นตอนที่ 4 การดำเนินการในระดับสำนักงาน ก.ค.ศ. และ ก.ค.ศ.
4. แนวปฏิบัติในการขอมีวิทยฐานะและเลื่อนวิทยฐานะในช่วงระยะเวลาเปลี่ยนผ่าน สำหรับผู้ดำรงตำแหน่งครูอยู่ก่อนวันที่ 5 กรกฎาคม 2560 และประสงค์ขอมีวิทยฐานะหรือเลื่อนวิทยฐานะ ตามหนังสือสำนักงาน ก.ค.ศ. ด่วนที่สุด ที่ ศธ 0206.4/ว 17 ลงวันที่ 30 กันยายน 2552 หรือตามหนังสือสำนักงาน ก.ค.ศ. ที่ ศธ 0206.3/ว 21 ลงวันที่ 5 กรกฎาคม 2560 พร้อมทั้งกรณีตัวอย่างเพื่อให้เกิดความชัดเจนในทางปฏิบัติ

บทที่ 2

สาระสำคัญของหลักเกณฑ์และวิธีการให้ข้าราชการครูและบุคลากรทางการศึกษา ตำแหน่งครู มีวิทยฐานะและเลื่อนวิทยฐานะ

ก.ค.ศ. กำหนดหลักเกณฑ์และวิธีการให้ข้าราชการครูและบุคลากรทางการศึกษา ตำแหน่งครู มีวิทยฐานะและเลื่อนวิทยฐานะ โดยมีเจตนารมณ์เพื่อส่งเสริมสนับสนุนให้ข้าราชการครูและบุคลากรทางการศึกษา ผู้ดำรงตำแหน่งครู ได้มีการสั่งสมความชำนาญและมีความเชี่ยวชาญในการจัดการเรียนการสอน การพัฒนาตนเอง อย่างต่อเนื่อง และส่งเสริมให้ครูประพฤติปฏิบัติตนเป็นแบบอย่างที่ดี มีวินัย คุณธรรม จริยธรรม และจรรยาบรรณ วิชาชีพ ซึ่งสำนักงาน ก.ค.ศ. ได้แจ้งให้ส่วนราชการเพื่อทราบและถือปฏิบัติ ตามหนังสือสำนักงาน ก.ค.ศ. ที่ ศธ 0206.3/ว 21 ลงวันที่ 5 กรกฎาคม 2560 โดยมีสาระสำคัญสรุปได้ ดังนี้



1. คุณสมบัติของผู้ขอมีวิทยฐานะและเลื่อนวิทยฐานะ มีดังนี้

1.1 ระยะเวลาการดำรงตำแหน่งครู

วิทยฐานะครูชำนาญการ ต้องดำรงตำแหน่งครู มาแล้วไม่น้อยกว่า 5 ปี นับถึงวันที่ยื่นคำขอ หรือดำรงตำแหน่งอื่นที่ ก.ค.ศ. เทียบเท่า

วิทยฐานะครูชำนาญการพิเศษ ต้องดำรงตำแหน่งครูที่มีวิทยฐานะครูชำนาญการ มาแล้วไม่น้อยกว่า 5 ปี นับถึงวันที่ยื่นคำขอ หรือดำรงตำแหน่งอื่นที่ ก.ค.ศ. เทียบเท่า

วิทยฐานะครูเชี่ยวชาญ ต้องดำรงตำแหน่งครูที่มีวิทยฐานะครูชำนาญการพิเศษ มาแล้วไม่น้อยกว่า 5 ปี นับถึงวันที่ยื่นคำขอ หรือดำรงตำแหน่งอื่นที่ ก.ค.ศ. เทียบเท่า

วิทยฐานะครูเชี่ยวชาญพิเศษ ต้องดำรงตำแหน่งครูที่มีวิทยฐานะครูเชี่ยวชาญ มาแล้วไม่น้อยกว่า 5 ปี นับถึงวันที่ยื่นคำขอ หรือดำรงตำแหน่งอื่นที่ ก.ค.ศ. เทียบเท่า

1.2 มีจำนวนชั่วโมงการปฏิบัติงานเป็นไปตามที่ ก.ค.ศ. กำหนด

1.2.1 ชั่วโมงการปฏิบัติงาน หมายถึง จำนวนชั่วโมงสอนตามตารางสอน งานสนับสนุนการจัดการเรียนรู้ การมีส่วนร่วมในชุมชนการเรียนรู้ทางวิชาชีพ และงานตอบสนองนโยบายและจุดเน้น

จำนวนชั่วโมงสอนตามตารางสอน หมายถึง จำนวนชั่วโมงสอนในวิชา/สาขา/กลุ่มสาระการเรียนรู้ที่กำหนดไว้ตามหลักสูตร การจัดการประสบการณ์การเรียนรู้ กิจกรรมฟื้นฟูสมรรถภาพผู้เรียน

งานสนับสนุนการจัดการเรียนรู้ หมายถึง การปฏิบัติงานที่เป็นประโยชน์ต่อการส่งเสริมและพัฒนาการจัดการเรียนรู้ของสถานศึกษา และการมีส่วนร่วมในชุมชนการเรียนรู้ทางวิชาชีพ รวมทั้งงานสนับสนุนการบริหารสถานศึกษา เช่น งานวิชาการ งานบุคคล งานงบประมาณ และงานบริหารทั่วไป เป็นต้น

งานตอบสนองนโยบายและจุดเน้น หมายถึง การปฏิบัติงานที่ตอบสนองนโยบายและจุดเน้นของรัฐบาล กระทรวงศึกษาธิการ และส่วนราชการต้นสังกัด

1.2.2 ผู้ดำรงตำแหน่งครูที่จะขอมีวิทยฐานะหรือเลื่อนวิทยฐานะ ต้องมีชั่วโมงการปฏิบัติงาน ดังนี้

วิทยฐานะครูชำนาญการหรือวิทยฐานะครูชำนาญการพิเศษ ต้องมีชั่วโมงการปฏิบัติงาน ในแต่ละปีไม่น้อยกว่า 800 ชั่วโมง โดยในชั่วโมงการปฏิบัติงานต้องมีชั่วโมงการมีส่วนร่วมในชุมชนการเรียนรู้ทางวิชาชีพ ในแต่ละปีไม่น้อยกว่า 50 ชั่วโมง ทั้งนี้ ต้องมีชั่วโมงสอนขั้นต่ำตามที่ ก.ค.ศ. กำหนดด้วย

วิทยฐานะครูเชี่ยวชาญหรือวิทยฐานะครูเชี่ยวชาญพิเศษ ต้องมีชั่วโมงการปฏิบัติงาน ในแต่ละปีไม่น้อยกว่า 900 ชั่วโมง โดยในชั่วโมงการปฏิบัติงานต้องมีชั่วโมงการมีส่วนร่วมในชุมชนการเรียนรู้ทางวิชาชีพ ในแต่ละปีไม่น้อยกว่า 50 ชั่วโมง ทั้งนี้ ต้องมีชั่วโมงสอนขั้นต่ำตามที่ ก.ค.ศ. กำหนดด้วย

สำหรับการเสนอผลงานทางวิชาการในวิชา/สาขา/กลุ่มสาระการเรียนรู้ใด ในช่วงระยะเวลา ย้อนหลัง 5 ปี ผู้ขอจะต้องมีชั่วโมงสอน ในวิชา/สาขา/กลุ่มสาระการเรียนรู้ ที่เสนอผลงานทางวิชาการนั้นด้วย

1.2.3 จำนวนชั่วโมงสอนตามตารางสอน ที่ ก.ค.ศ. กำหนด ดังนี้

ประเภท/ระดับการศึกษา	ชั่วโมงสอนตามตารางสอน
1. ปฐมวัย	ไม่ต่ำกว่า 6 ชั่วโมง/สัปดาห์
2. ประถมศึกษา (รวมโรงเรียนวัดอุปถัมภ์พิเศษ หรือ โรงเรียนจัดการเรียนรวม)	ไม่ต่ำกว่า 12 ชั่วโมง/สัปดาห์
3. มัธยมศึกษา (รวมโรงเรียนวัดอุปถัมภ์พิเศษ หรือ โรงเรียนจัดการเรียนรวม)	ไม่ต่ำกว่า 12 ชั่วโมง/สัปดาห์
4. การศึกษาพิเศษ 4.1 เฉพาะความพิการและศูนย์การศึกษาพิเศษ 4.2 ศึกษาสงเคราะห์และราชประชานุเคราะห์	ไม่ต่ำกว่า 6 ชั่วโมง/สัปดาห์ ไม่ต่ำกว่า 12 ชั่วโมง/สัปดาห์

1.3 มีวินัย คุณธรรม จริยธรรม และจรรยาบรรณวิชาชีพ โดยไม่เคยถูกลงโทษทางวินัย หรือจรรยาบรรณวิชาชีพ ในช่วงระยะเวลาอย่างน้อย 5 ปี นับถึงวันที่ยื่นคำขอ

ในกรณีที่ผู้ดำรงตำแหน่งครู อยู่ระหว่างถูกดำเนินการทางวินัยหรือจรรยาบรรณวิชาชีพ โดยยังไม่มีคำสั่งลงโทษ ให้ถือว่าผู้นั้นมีคุณสมบัติในข้อนี้

1.4 ผ่านการพัฒนา ตามหลักเกณฑ์และวิธีการที่ ก.ค.ศ. กำหนด ซึ่ง ก.ค.ศ. ได้กำหนดหลักเกณฑ์และวิธีการพัฒนาข้าราชการครูและบุคลากรทางการศึกษา สายงานการสอน ตามหนังสือสำนักงาน ก.ค.ศ. ที่ ศธ 0206.7/ว 22 ลงวันที่ 5 กรกฎาคม 2560 โดยมีสาระสำคัญ ดังนี้

1.4.1 ครูต้องเข้ารับการพัฒนาอย่างต่อเนื่องทุกปี โดยมีการประเมินตนเองเพื่อวิเคราะห์ความจำเป็นในการพัฒนา และนำผลจากการวิเคราะห์มาจัดทำแผนการพัฒนาคือรายปี เสนอผู้อำนวยการสถานศึกษาเพื่อพิจารณาอนุญาต

1.4.2 การเข้ารับการพัฒนา ต้องเข้ารับการพัฒนาในหลักสูตรที่สถาบันครูพัฒนาให้การรับรองจำนวนไม่น้อยกว่า 12 ชั่วโมง แต่ไม่เกิน 20 ชั่วโมงต่อปี รวมภายในระยะเวลา 5 ปี จำนวน 100 ชั่วโมง กรณีมีชั่วโมงการพัฒนาไม่ครบ 100 ชั่วโมง ให้นำชั่วโมงการมีส่วนร่วมในชุมชนการเรียนรู้ทางวิชาชีพ (Professional Learning Community : PLC) ส่วนที่เกินจาก 50 ชั่วโมงในแต่ละปีมานับรวมได้

1.4.3 การเข้ารับการพัฒนาตามข้อ 1.4.2 ในแต่ละปีต้องครบ 3 องค์ประกอบ ซึ่งประกอบด้วยด้านความรู้ ด้านทักษะ และด้านความเป็นครู เพื่อให้มีคุณลักษณะที่คาดหวังตามมาตรฐานวิทยฐานะที่จะขอรับการประเมินนั้น

ข้าราชการครูและบุคลากรทางการศึกษา ตำแหน่งครู ที่ได้รับการพัฒนาตามข้อ 1.4.1 - 1.4.3 ครบถ้วนแล้ว ให้ถือว่าผ่านการพัฒนาก่อนการแต่งตั้งให้มีวิทยฐานะและเลื่อนวิทยฐานะ ตามมาตรา 80 แห่งพระราชบัญญัติระเบียบข้าราชการครูและบุคลากรทางการศึกษา พ.ศ.2547 ด้วย

1.5 มีผลงานที่เกิดจากการปฏิบัติหน้าที่ สายงานการสอน ในช่วงระยะเวลาอย่างน้อย 5 ปีการศึกษาติดต่อกัน นับถึงวันสิ้นปีการศึกษาก่อนวันที่ยื่นคำขอ ซึ่งจะต้องมีการประเมินและมีผลการประเมินเป็นไปตามเกณฑ์การตัดสินแต่ละวิทยฐานะตามที่กำหนดไว้ในหลักเกณฑ์นี้ ไม่น้อยกว่า 3 ปีการศึกษา โดยพิจารณาจากข้อมูลที่บันทึกไว้ในแบบรายงานผลงานที่เกิดจากการปฏิบัติหน้าที่ ตำแหน่งครู รายปีการศึกษา (วฐ.2)

การประเมินผลงานที่เกิดจากการปฏิบัติหน้าที่ตามข้อนี้ เป็นการประเมินการปฏิบัติงานตามหน้าที่ความรับผิดชอบ ตามมาตรฐานตำแหน่งและมาตรฐานวิทยฐานะ ซึ่งข้าราชการครูทุกคนต้องมีการประเมิน 3 ด้าน รวม 13 ตัวชี้วัด คือ ด้านการจัดการเรียนการสอน (8 ตัวชี้วัด) ด้านการบริหารจัดการชั้นเรียน (3 ตัวชี้วัด) และด้านการพัฒนาตนเองและพัฒนาวิชาชีพ (2 ตัวชี้วัด) เป็นปกติทุกปีการศึกษา โดยเมื่อสิ้นปีการศึกษาผู้ดำรงตำแหน่งครูต้องประเมินผลการปฏิบัติงานของตนเอง ตามแบบ วฐ.2 เสนอผู้อำนวยการสถานศึกษา

ผู้รับการประเมินและผู้อำนวยการสถานศึกษาต้องเป็นผู้รับรองข้อมูล เอกสาร และหลักฐานเกี่ยวกับคุณสมบัติของผู้ขอด้วย หากภายหลังการตรวจสอบพบว่ามีความสมบัติไม่เป็นไปตามหลักเกณฑ์ที่ ก.ค.ศ. กำหนด ให้ถือว่าเป็นผู้ขาดคุณสมบัติ

2. การประเมิน

2.1 การประเมินผู้ดำรงตำแหน่งครู ให้มีการประเมิน ดังนี้

2.1.1 ประเมินผลงานที่เกิดจากการปฏิบัติหน้าที่ สำหรับทุกวิทยฐานะ ต้องประเมินผลงานที่เกิดจากการปฏิบัติหน้าที่ มี 3 ด้าน 13 ตัวชี้วัด ดังนี้

2.1.1.1 ด้านการจัดการเรียนการสอน มี 8 ตัวชี้วัด ประกอบด้วย 1) การสร้างและหรือพัฒนาหลักสูตร จำนวน 1 ตัวชี้วัด 2) การจัดการเรียนรู้ จำนวน 4 ตัวชี้วัด ได้แก่ การออกแบบหน่วยการเรียนรู้ การจัดทำแผนการจัดการเรียนรู้/แผนการจัดการศึกษาเฉพาะบุคคล(IEP)/แผนการสอนรายบุคคล(IIP)/แผนการจัดประสบการณ์ กลยุทธ์ในการจัดการเรียนรู้ และคุณภาพผู้เรียน 3) การสร้างและการพัฒนา สื่อ นวัตกรรม เทคโนโลยีทางการศึกษา และแหล่งเรียนรู้ จำนวน 1 ตัวชี้วัด 4) การวัดและประเมินผลการเรียนรู้ จำนวน 1 ตัวชี้วัด และ 5) การวิจัยเพื่อพัฒนาการเรียนรู้ จำนวน 1 ตัวชี้วัด

2.1.1.2 ด้านการบริหารจัดการชั้นเรียน มี 3 ตัวชี้วัด ประกอบด้วย 1) การบริหารจัดการชั้นเรียน 2) การจัดระบบดูแลช่วยเหลือผู้เรียน และ 3) การจัดทำข้อมูลสารสนเทศ และเอกสารประจำชั้นเรียน หรือประจำวิชา

2.1.1.3 ด้านการพัฒนาตนเองและพัฒนาวิชาชีพ มี 2 ตัวชี้วัด ประกอบด้วย 1) การพัฒนาตนเอง และ 2) การพัฒนาวิชาชีพ

2.1.2 ประเมินผลงานทางวิชาการ สำหรับวิทยฐานะครูเชี่ยวชาญและวิทยฐานะครูเชี่ยวชาญพิเศษ นอกจากต้องผ่านการประเมินผลงานที่เกิดจากการปฏิบัติหน้าที่แล้ว ต้องผ่านการประเมินผลงานทางวิชาการที่แสดงให้เห็นถึงสมรรถนะในการวิจัยเพื่อพัฒนากระบวนการเรียนรู้และการพัฒนาวิชาชีพ ดังนี้

2.1.2.1 วิทยฐานะครูเชี่ยวชาญ ต้องมีผลงานทางวิชาการ ซึ่งเป็นงานวิจัยในชั้นเรียน หรือรายงานผลการพัฒนาการจัดการเรียนรู้ที่เกิดจากชุมชนการเรียนรู้ทางวิชาชีพ หรือผลงานทางวิชาการในลักษณะอื่น ที่มีจุดมุ่งหมายในการแก้ปัญหาด้านการเรียนรู้ของผู้เรียนและสอดคล้องกับแผนการจัดการเรียนรู้ มีการศึกษาแนวคิด ทฤษฎี และองค์ความรู้ต่าง ๆ เพื่อแก้ปัญหาและนำไปสู่การสรุปองค์ความรู้เพื่อพัฒนาคุณภาพของผู้เรียน จำนวนไม่น้อยกว่า 2 รายการ โดยต้องเป็นงานวิจัยในชั้นเรียน อย่างน้อย 1 รายการ

2.1.2.2 วิทยฐานะครูเชี่ยวชาญพิเศษ ต้องมีผลงานทางวิชาการ ซึ่งเป็นงานวิจัยเกี่ยวกับการจัดการเรียนการสอน หรือรายงานผลการพัฒนาการจัดการเรียนรู้ที่เกิดจากชุมชน การเรียนรู้ทางวิชาชีพ หรือผลงานทางวิชาการในลักษณะอื่น ที่มีจุดมุ่งหมายในการแก้ปัญหาด้านการเรียนรู้ของผู้เรียน และสอดคล้องกับแผนการจัดการเรียนรู้ มีการศึกษาแนวคิด ทฤษฎีและองค์ความรู้ต่าง ๆ เพื่อแก้ปัญหา และนำไปสู่การสรุปองค์ความรู้เพื่อพัฒนาคุณภาพของผู้เรียน จำนวนไม่น้อยกว่า 2 รายการ โดยต้องเป็นงานวิจัยเกี่ยวกับการจัดการเรียนการสอน อย่างน้อย 1 รายการ

ทั้งนี้ ผลงานทางวิชาการที่ผู้ขอเสนอ ต้องเป็นผลงานในช่วงระยะเวลาย้อนหลัง 5 ปี นับถึงวันที่ยื่นคำขอ และต้องไม่เป็นผลงานทางวิชาการที่ใช้เป็นส่วนหนึ่งของการศึกษาเพื่อรับปริญญา หรือประกาศนียบัตรใด ๆ หรือเป็นผลงานทางวิชาการที่เคยใช้เพื่อเลื่อนตำแหน่งหรือเพื่อให้มีวิทยฐานะ หรือเลื่อนวิทยฐานะมาแล้ว

2.2 ผู้ประเมิน

ผู้อำนวยการสถานศึกษาในฐานะผู้บังคับบัญชาเป็นผู้ประเมิน โดยให้ดำเนินการ ดังนี้

2.2.1 ให้ประเมินผลงานที่เกิดจากการปฏิบัติหน้าที่ของผู้ดำรง ตำแหน่งครู ทุกคน ในสถานศึกษา ภาคเรียนละ 1 ครั้ง โดยภาคเรียนที่ 1 เป็นการประเมินเพื่อให้คำแนะนำและพัฒนา และภาคเรียน ที่ 2 ให้ประเมินภาพรวมทั้งปี

2.2.2 ให้ตั้งคณะกรรมการจากข้าราชการครูและบุคลากรทางการศึกษาในสถานศึกษาหรือนอกสถานศึกษา เพื่อตรวจสอบและกลั่นกรองข้อมูลในแบบบันทึกการประเมินผลงานที่เกิดจากการปฏิบัติหน้าที่ ตำแหน่งครู และแบบรายงานผลงานที่เกิดจากการปฏิบัติหน้าที่ ตำแหน่งครู รายปีการศึกษา (วฐ.2) พร้อมทั้งเสนอ ความเห็นประกอบการพิจารณาของผู้ผู้อำนวยการสถานศึกษา ในการประเมินผลงานที่เกิดจากการปฏิบัติหน้าที่ ในแต่ละปีการศึกษา

2.2.3 เมื่อสิ้นปีการศึกษาให้พิจารณาผลการประเมินตนเองของผู้ดำรงตำแหน่งครู ทั้ง 3 ด้าน 13 ตัวชี้วัด ตามแบบบันทึกการประเมินผลงานที่เกิดจากการปฏิบัติหน้าที่ ตำแหน่งครู และตามแบบ รายงานผลงานที่เกิดจากการปฏิบัติหน้าที่ ตำแหน่งครู รายปีการศึกษา (วฐ.2) อย่างต่อเนื่องทุกปีการศึกษา

2.2.4 ให้สรุปผลการประเมินให้ผู้ดำรงตำแหน่งครูทราบปีการศึกษาละ 1 ครั้ง หากผู้ดำรง ตำแหน่งครู ไม่เห็นด้วย ให้เปิดโอกาสได้ปรึกษาและชี้แจง หากผู้ประเมินพิจารณาแล้วเห็นว่าถูกต้องตรงตาม ความเป็นจริงแล้ว แต่ผู้ดำรงตำแหน่งครูมีความเห็นไม่สอดคล้องกับผู้ประเมิน ให้สถานศึกษาแจ้งไปยังสำนักงาน เขตพื้นที่การศึกษา เพื่อแต่งตั้งคณะกรรมการตรวจสอบผลการประเมิน และเมื่อได้ข้อยุติเป็นประการใด ให้ถือเป็นอันสิ้นสุด

2.2.5 กรณีการประเมินในปีการศึกษาใด หากผู้อำนวยการสถานศึกษาไม่อาจประเมิน ผลงานที่เกิดจากการปฏิบัติหน้าที่ของผู้ดำรงตำแหน่งครูด้วยเหตุใด ๆ ให้เสนอ กศจ. แต่งตั้งข้าราชการครูและ บุคลากรทางการศึกษาในจังหวัดนั้นที่มีความรู้ ความสามารถเหมาะสมเป็นผู้ประเมินแทน

2.2.6 เมื่อผู้ดำรงตำแหน่งครูยื่นคำขอมีวิทยฐานะหรือเลื่อนเป็นวิทยฐานะใด ให้เสนอคำขอ ตามแบบ วฐ.1 และผู้อำนวยการสถานศึกษาต้องสรุปผลการประเมิน 5 ปีการศึกษาย้อนหลังติดต่อกันนับแต่วัน ที่ยื่นคำขอตามแบบ วฐ.3

2.2.7 กรณีที่ผู้ดำรงตำแหน่งครูยื่นคำขอมีวิทยฐานะหรือเลื่อนวิทยฐานะ ซึ่งจะต้องมีการสรุป ผลการประเมิน 5 ปีการศึกษาย้อนหลังติดต่อกัน หากผู้อำนวยการสถานศึกษานั้นมีวิทยฐานะต่ำกว่าวิทยฐานะที่ขอ ให้ผู้อำนวยการสถานศึกษาดำเนินการ เสนอสำนักงานเขตพื้นที่การศึกษา เพื่อเสนอ กศจ. พิจารณาแต่งตั้ง ข้าราชการครูและบุคลากรทางการศึกษา ในจังหวัดนั้นที่มีวิทยฐานะไม่ต่ำกว่าวิทยฐานะที่ขอ เป็นผู้ร่วมประเมิน และสรุปผลการตรวจสอบและประเมิน (5 ปีการศึกษา) ตามแบบ วฐ.3

2.2.8 การประเมินผลงานทางวิชาการ สำหรับวิทยฐานะครูเชี่ยวชาญและวิทยฐานะครูเชี่ยวชาญพิเศษ ก.ค.ศ. เป็นผู้ตั้งคณะกรรมการประเมิน

3. เกณฑ์การตัดสิน ผลการประเมินผลงานที่เกิดจากการปฏิบัติหน้าที่และผลงานทางวิชาการกำหนดไว้ ดังนี้

ตัวชี้วัด	เกณฑ์การตัดสิน			
	ครูชำนาญการ	ครูชำนาญการพิเศษ	ครูเชี่ยวชาญ	ครูเชี่ยวชาญพิเศษ
1. ด้านการจัดการเรียนการสอน (8 ตัวชี้วัด)	ทุกตัวชี้วัดต้องได้ ไม่ต่ำกว่า ระดับ 2	ทุกตัวชี้วัดต้องได้ ไม่ต่ำกว่า ระดับ 3	ทุกตัวชี้วัดต้องได้ ไม่ต่ำกว่า ระดับ 4	ทุกตัวชี้วัดต้องได้ ไม่ต่ำกว่า ระดับ 5
2. ด้านการบริหารจัดการ ชั้นเรียน (3 ตัวชี้วัด)	3 ด้าน 2 และ แต่ละด้าน ไม่ต่ำกว่า ระดับ 2 ไม่น้อยกว่า 1 ตัวชี้วัด	3 ด้าน 2 และ 3 ทั้ง 2 ด้าน ไม่ต่ำกว่า ระดับ 2 และรวมกัน ไม่น้อยกว่า 3 ตัวชี้วัด	3 ด้าน 2 และ ทั้ง 2 ด้าน ไม่ต่ำกว่า ระดับ 3 และรวมกัน ไม่น้อยกว่า 3 ตัวชี้วัด	3 ด้าน 2 และ ทั้ง 2 ด้าน ไม่ต่ำกว่า ระดับ 4 และรวมกัน ไม่น้อยกว่า 3 ตัวชี้วัด
3. ด้านการพัฒนาตนเอง และพัฒนาวิชาชีพ (2 ตัวชี้วัด)				
4. ผลงานทางวิชาการ	-		ต้องได้คะแนนจาก กรรมการแต่ละคน ไม่ต่ำกว่าร้อยละ 75	ต้องได้คะแนนจาก กรรมการแต่ละคน ไม่ต่ำกว่าร้อยละ 80

4. การพิจารณาผลการประเมิน

4.1 วิทยฐานะครูชำนาญการและวิทยฐานะครูชำนาญการพิเศษ

4.1.1 กรณีผลการประเมินผลงานที่เกิดจากการปฏิบัติหน้าที่ ผ่านเกณฑ์ที่ ก.ค.ศ. กำหนด ให้สำนักงานศึกษาธิการจังหวัด เสนอ ออกศจ. และ กศจ. พิจารณาต่อไป

4.1.2 กรณีผลการประเมินผลงานที่เกิดจากการปฏิบัติหน้าที่ ไม่ผ่านเกณฑ์ที่ ก.ค.ศ. กำหนด ให้สำนักงานศึกษาธิการจังหวัด นำผลการประเมินพร้อมทั้งข้อสังเกต เสนอ ออกศจ. และ กศจ. พิจารณาต่อไป

4.1.3 กรณี กศจ.อนุมัติ ให้มีผลไม่ก่อนวันที่สำนักงานศึกษาธิการจังหวัดได้รับคำขอมิวิทยฐานะหรือเลื่อนวิทยฐานะ และผลการประเมินผลงานที่เกิดจากการปฏิบัติหน้าที่ พร้อมทั้งเอกสารหลักฐาน ที่เกี่ยวข้องครบถ้วนสมบูรณ์

กรณี กศจ. ไม่อนุมัติ ให้สำนักงานศึกษาธิการจังหวัดแจ้งผลการพิจารณาและข้อสังเกตการประเมินไปยังสำนักงานเขตพื้นที่การศึกษา เพื่อแจ้งผู้ขอทราบ

4.2 วิทยฐานะครูเชี่ยวชาญและวิทยฐานะครูเชี่ยวชาญพิเศษ

4.2.1 กรณีผลการประเมินผลงานที่เกิดจากการปฏิบัติหน้าที่ ผ่านเกณฑ์ที่ ก.ค.ศ. กำหนด ให้สำนักงานศึกษาธิการจังหวัด เสนอ ออกศจ. และ กศจ. พิจารณา และส่งผลการประเมิน ผลงานทางวิชาการ และเอกสารหลักฐานตามที่ ก.ค.ศ. กำหนด ให้สำนักงาน ก.ค.ศ. เพื่อเสนอ ก.ค.ศ. พิจารณาต่อไป

4.2.2 กรณีผลการประเมินผลงานที่เกิดจากการปฏิบัติหน้าที่ ไม่ผ่านเกณฑ์ที่ ก.ค.ศ. กำหนด ให้สำนักงานศึกษาธิการจังหวัด นำผลการประเมินพร้อมทั้งข้อสังเกต เสนอ ออกศจ. และ กศจ. พิจารณา และแจ้งผลการพิจารณาพร้อมข้อสังเกตการประเมินไปยังสำนักงานเขตพื้นที่การศึกษา เพื่อแจ้งผู้ขอทราบ

4.2.3 กรณี ก.ค.ศ. อนุมัติ ให้มีผลไม่ก่อนวันที่สำนักงาน ก.ค.ศ. ได้รับคำขอมีวิทยฐานะ หรือเลื่อนวิทยฐานะ ผลการประเมินผลงานที่เกิดจากการปฏิบัติหน้าที่ และผลงานทางวิชาการ ซึ่งมีเอกสารหลักฐานที่เกี่ยวข้องครบถ้วนสมบูรณ์ กรณีที่มีการปรับปรุงผลงานทางวิชาการ หาก ก.ค.ศ. อนุมัติ ให้มีผลไม่ก่อนวันที่สำนักงาน ก.ค.ศ. ได้รับผลงานทางวิชาการที่ปรับปรุงครบถ้วนสมบูรณ์ครั้งล่าสุด และแจ้งผลการพิจารณาไปยังสำนักงานศึกษาธิการจังหวัด เพื่อแจ้งสำนักงานเขตพื้นที่การศึกษา ให้แจ้งผู้ขอทราบ

กรณี ก.ค.ศ. ไม่อนุมัติ ให้สำนักงาน ก.ค.ศ. แจ้งผลการพิจารณาและข้อสังเกตการประเมินไปยังสำนักงานศึกษาธิการจังหวัด เพื่อแจ้งสำนักงานเขตพื้นที่การศึกษา ให้แจ้งผู้ขอทราบ

5. การแต่งตั้ง

5.1 วิทยฐานะครูชำนาญการ

กรณีที่ กศจ. มีมติอนุมัติและผู้ขอมีวิทยฐานะผ่านการพัฒนาตามที่ ก.ค.ศ. กำหนด ให้ผู้มีอำนาจตามมาตรา 53 สั่งแต่งตั้งให้มีวิทยฐานะครูชำนาญการ และให้ได้รับเงินเดือนอันดับ คศ. 2 ในขั้นหรืออัตราเงินเดือนเท่าเดิม ถ้าไม่มีขั้นหรืออัตราเงินเดือนเท่าเดิม ให้ได้รับในขั้นหรืออัตราเงินเดือนใกล้เคียงที่สูงกว่า

5.2 วิทยฐานะครูชำนาญการพิเศษ

กรณีที่ กศจ. มีมติอนุมัติและผู้ขอเลื่อนวิทยฐานะผ่านการพัฒนาตามที่ ก.ค.ศ. กำหนด ให้ผู้มีอำนาจตามมาตรา 53 สั่งแต่งตั้งให้เลื่อนเป็นวิทยฐานะครูชำนาญการพิเศษ และให้ได้รับเงินเดือนอันดับ คศ. 3 ในขั้นหรืออัตราเงินเดือนเท่าเดิม ถ้าไม่มีขั้นหรืออัตราเงินเดือนเท่าเดิม ให้ได้รับในขั้นหรืออัตราเงินเดือนใกล้เคียงที่สูงกว่า

5.3 วิทยฐานะครูเชี่ยวชาญ

กรณีที่ ก.ค.ศ. มีมติอนุมัติและผู้ขอเลื่อนวิทยฐานะผ่านการพัฒนาตามที่ ก.ค.ศ. กำหนด ให้ผู้มีอำนาจตามมาตรา 53 สั่งแต่งตั้งให้เลื่อนเป็นวิทยฐานะครูเชี่ยวชาญ และให้ได้รับเงินเดือนอันดับ คศ. 4 ในขั้นหรืออัตราเงินเดือนเท่าเดิม ถ้าไม่มีขั้นหรืออัตราเงินเดือนเท่าเดิม ให้ได้รับในขั้นหรืออัตราเงินเดือนใกล้เคียงที่สูงกว่า

5.4 วิทยฐานะครูเชี่ยวชาญพิเศษ

กรณีที่ ก.ค.ศ. มีมติอนุมัติและผู้ขอเลื่อนวิทยฐานะผ่านการพัฒนาตามที่ ก.ค.ศ. กำหนด ให้ผู้บังคับบัญชาสูงสุดของส่วนราชการที่ผู้นั้นสังกัดอยู่เป็นผู้ส่งบรรจุและให้รัฐมนตรีเจ้าสังกัดนำเสนอนายกรัฐมนตรี เพื่อนำความกราบบังคมทูลเพื่อทรงพระกรุณาโปรดเกล้าฯ แต่งตั้งให้เลื่อนเป็นวิทยฐานะครูเชี่ยวชาญพิเศษ และให้ได้รับเงินเดือนอันดับ คศ. 5 ในขั้นหรืออัตราเงินเดือนเท่าเดิม ถ้าไม่มีขั้นหรืออัตราเงินเดือนเท่าเดิม ให้ได้รับในขั้นหรืออัตราเงินเดือนใกล้เคียงที่สูงกว่า

บทที่ 3

การประเมินผลงานที่เกิดจากการปฏิบัติหน้าที่และผลงานทางวิชาการ

การประเมินวิทยฐานะตามหลักเกณฑ์และวิธีการให้ข้าราชการครูและบุคลากรทางการศึกษา ตำแหน่งครู มีวิทยฐานะและเลื่อนวิทยฐานะ ตามหนังสือสำนักงาน ก.ค.ศ. ที่ ศธ 0206.3/ว 21 ลงวันที่ 5 กรกฎาคม 2560 มีการประเมิน ดังนี้

1. การประเมินผลงานที่เกิดจากการปฏิบัติหน้าที่

การประเมินผลงานที่เกิดจากการปฏิบัติหน้าที่มีตัวชี้วัด เกณฑ์การตัดสิน วิธีการประเมินและคำอธิบาย ตัวชี้วัดการประเมิน ดังนี้

1.1 ตัวชี้วัดการประเมินผลงานที่เกิดจากการปฏิบัติหน้าที่ (3 ด้าน 13 ตัวชี้วัด) มีดังต่อไปนี้

ด้านที่ 1 ด้านการจัดการเรียนการสอน

ตัวชี้วัดที่ 1.1 การสร้างและหรือพัฒนาหลักสูตร

ตัวชี้วัดที่ 1.2 การจัดการเรียนรู้

ตัวชี้วัดที่ 1.2.1 การออกแบบหน่วยการเรียนรู้

ตัวชี้วัดที่ 1.2.2 การจัดทำแผนการจัดการเรียนรู้/แผนการจัดการศึกษา

เฉพาะบุคคล (IEP)/แผนการสอนรายบุคคล (IIP)/

แผนการจัดประสบการณ์

ตัวชี้วัดที่ 1.2.3 กลยุทธ์ในการจัดการเรียนรู้

ตัวชี้วัดที่ 1.2.4 คุณภาพผู้เรียน

ตัวชี้วัดที่ 1.3 การสร้างและการพัฒนา สื่อ นวัตกรรม เทคโนโลยีทางการศึกษา

และแหล่งเรียนรู้

ตัวชี้วัดที่ 1.4 การวัดและประเมินผลการเรียนรู้

ตัวชี้วัดที่ 1.5 การวิจัยเพื่อพัฒนาการเรียนรู้

ด้านที่ 2 ด้านการบริหารจัดการชั้นเรียน

ตัวชี้วัดที่ 2.1 การบริหารจัดการชั้นเรียน

ตัวชี้วัดที่ 2.2 การจัดระบบดูแลช่วยเหลือผู้เรียน

ตัวชี้วัดที่ 2.3 การจัดทำข้อมูลสารสนเทศ และเอกสารประจำชั้นเรียนหรือประจำวิชา

ด้านที่ 3 ด้านการพัฒนาตนเองและพัฒนาวิชาชีพ

ตัวชี้วัดที่ 3.1 การพัฒนาตนเอง

ตัวชี้วัดที่ 3.2 การพัฒนาวิชาชีพ

1.2 เกณฑ์การตัดสินการประเมินผลงานที่เกิดจากการปฏิบัติหน้าที่ (3 ด้าน 13 ตัวชี้วัด)

การประเมินผลงานที่เกิดจากการปฏิบัติหน้าที่ กำหนดเป็นระดับคุณภาพ 5 ระดับ ตั้งแต่ระดับ 1 ระดับ 2 ระดับ 3 ระดับ 4 และระดับ 5 โดยเกณฑ์การตัดสินการประเมินได้กำหนดไว้ในแต่ละวิทยฐานะ ดังนี้

ตัวชี้วัด	เกณฑ์การตัดสิน			
	ครูชำนาญการ	ครูชำนาญการพิเศษ	ครูเชี่ยวชาญ	ครูเชี่ยวชาญพิเศษ
1. ด้านการจัดการเรียนการสอน (8 ตัวชี้วัด)	ทุกตัวชี้วัดต้องได้ไม่ต่ำกว่า ระดับ 2	ทุกตัวชี้วัดต้องได้ไม่ต่ำกว่า ระดับ 3	ทุกตัวชี้วัดต้องได้ไม่ต่ำกว่า ระดับ 4	ทุกตัวชี้วัดต้องได้ไม่ต่ำกว่า ระดับ 5
2. ด้านการบริหารจัดการชั้นเรียน (3 ตัวชี้วัด)	ด้าน 2 และ 3 แต่ละด้านต้องได้ไม่ต่ำกว่า	ด้าน 2 และ 3 ทั้ง 2 ด้านต้องได้ไม่ต่ำกว่า	ด้าน 2 และ 3 ทั้ง 2 ด้านต้องได้ไม่ต่ำกว่า	ด้าน 2 และ 3 ทั้ง 2 ด้านต้องได้ไม่ต่ำกว่า
3. ด้านการพัฒนาตนเองและพัฒนาวิชาชีพ (2 ตัวชี้วัด)	ระดับ 2 ไม่น้อยกว่า 1 ตัวชี้วัด	และรวมกันแล้ว ไม่น้อยกว่า 3 ตัวชี้วัด	และรวมกันแล้ว ไม่น้อยกว่า 3 ตัวชี้วัด	และรวมกันแล้ว ไม่น้อยกว่า 3 ตัวชี้วัด

1.3 วิธีการประเมินผลงานที่เกิดจากการปฏิบัติหน้าที่ ให้ดำเนินการ ดังนี้

1.3.1 การประเมินผลงานที่เกิดจากการปฏิบัติหน้าที่ รายปีการศึกษา

1.3.1.1 ให้ผู้อำนวยการสถานศึกษาในฐานะผู้บังคับบัญชาเป็นผู้ประเมินผลงานที่เกิดจากการปฏิบัติหน้าที่ (3 ด้าน 13 ตัวชี้วัด)

1.3.1.2 ให้ผู้อำนวยการสถานศึกษาตั้งคณะกรรมการจากข้าราชการครูและบุคลากรทางการศึกษาในสถานศึกษาหรือนอกสถานศึกษา เพื่อตรวจสอบและกลั่นกรองข้อมูล การประเมินตนเองของผู้ดำรงตำแหน่งครู และเอกสารหลักฐาน แหล่งข้อมูล ที่แสดงร่องรอยว่าผู้ดำรงตำแหน่งครูเป็นผู้มีผลงานที่เกิดจากการปฏิบัติหน้าที่จริง ในแบบบันทึกการประเมินผลงานที่เกิดจากการปฏิบัติหน้าที่ ตำแหน่งครู และแบบ วฐ.2 พร้อมทั้งเสนอความเห็นประกอบการพิจารณาของผู้ผู้อำนวยการสถานศึกษาในการประเมินผลงานที่เกิดจากการปฏิบัติหน้าที่ในแต่ละปีการศึกษา

1.3.1.3 เมื่อสิ้นปีการศึกษาให้พิจารณาผลการประเมินตนเองของผู้ดำรงตำแหน่งครู ทั้ง 3 ด้าน 13 ตัวชี้วัด ตามแบบบันทึกการประเมินผลงานที่เกิดจากการปฏิบัติหน้าที่ ตำแหน่งครู และตามแบบ วฐ.2 อย่างต่อเนื่องทุกปีการศึกษา

1.3.1.4 การประเมินผลงานที่เกิดจากการปฏิบัติหน้าที่ ให้ใช้แบบบันทึกการประเมินผลงานที่เกิดจากการปฏิบัติหน้าที่ ตำแหน่งครู ตามหนังสือสำนักงาน ก.ค.ศ. ที่ ศร 0206.3/0635 ลงวันที่ 10 ตุลาคม 2560 การประเมินให้พิจารณาจากผลการปฏิบัติงานจริง โดยพิจารณาจากเอกสารหลักฐาน แหล่งข้อมูล ที่แสดงร่องรอยว่าผู้ดำรงตำแหน่งครูเป็นผู้มีผลงานที่เกิดจากการปฏิบัติหน้าที่ในด้านการจัดการเรียนการสอน ด้านการบริหารจัดการชั้นเรียน และด้านการพัฒนาตนเองและพัฒนาวิชาชีพ ทั้งนี้ การประเมินอาจใช้วิธีการประเมินในรูปแบบอื่นที่เหมาะสม เช่น การสังเกต การสัมภาษณ์ หรือสอบถามข้อมูลจากผู้ดำรงตำแหน่งครู เพื่อนร่วมงาน ผู้รับบริการ และผู้ที่เกี่ยวข้องก่อนตัดสินใจประเมินตามระดับคุณภาพที่เป็นจริง เมื่อประเมินได้ระดับคุณภาพใดแล้วให้นำไปกรอกลงในตารางสรุปผลการประเมิน และให้นำผลการประเมินไปบันทึกลงในแบบรายงานผลงานที่เกิดจากการปฏิบัติหน้าที่ ตำแหน่งครู รายปีการศึกษา (วฐ.2)

1.3.1.5 ให้สรุปผลการประเมินให้ผู้ดำรงตำแหน่งครูทราบปีการศึกษาละ 1 ครั้ง หากผู้ดำรงตำแหน่งครู ไม่เห็นด้วย ให้เปิดโอกาสได้ปรึกษาและชี้แจง หากผู้ประเมินพิจารณาแล้วเห็นว่าถูกต้อง

ตรงตามความเป็นจริงแล้ว แต่ผู้ดำรงตำแหน่งครูมีความเห็นไม่สอดคล้องกับผู้ประเมิน ให้ผู้อำนวยการสถานศึกษาแจ้งไปยังสำนักงานเขตพื้นที่การศึกษา เพื่อแต่งตั้งคณะกรรมการตรวจสอบผลการประเมิน และเมื่อได้ข้อยุติเป็นประการใดให้ถือเป็นอันสิ้นสุด

1.3.1.6 กรณีการประเมินในปีการศึกษาใด หากผู้อำนวยการสถานศึกษาไม่อาจประเมินผลงานที่เกิดจากการปฏิบัติหน้าที่ของผู้ดำรงตำแหน่งครูด้วยเหตุใด ๆ ให้เสนอ กศจ. แต่งตั้งข้าราชการครูและบุคลากรทางการศึกษาในจังหวัดนั้นที่มีความรู้ ความสามารถเหมาะสมเป็นผู้ประเมินแทน

1.3.2 การประเมินผลงานที่เกิดจากการปฏิบัติหน้าที่ 5 ปีการศึกษา

1.3.2.1 เมื่อผู้ดำรงตำแหน่งครูยื่นคำขอมีวิทยฐานะหรือเลื่อนเป็นวิทยฐานะใด ให้เสนอคำขอตามแบบ วฐ.1 และผู้อำนวยการสถานศึกษานำผลการประเมินรายปีการศึกษา (วฐ.2) มาบันทึกลงในแบบสรุปผลการตรวจสอบและประเมิน (วฐ.3)

1.3.2.2 กรณีที่ผู้ดำรงตำแหน่งครูยื่นคำขอมีวิทยฐานะหรือเลื่อนวิทยฐานะ ซึ่งจะต้องมีการสรุปผลการประเมิน 5 ปีการศึกษาย้อนหลังติดต่อกัน หากผู้อำนวยการสถานศึกษามีวิทยฐานะต่ำกว่าวิทยฐานะที่ขอ ให้ผู้อำนวยการสถานศึกษาแจ้งสำนักงานเขตพื้นที่การศึกษา เพื่อเสนอ กศจ. พิจารณาแต่งตั้งข้าราชการครูและบุคลากรทางการศึกษาในจังหวัดนั้นที่มีวิทยฐานะไม่ต่ำกว่าวิทยฐานะที่ขอเป็นผู้ร่วมประเมินและสรุปผลการตรวจสอบและประเมิน (วฐ.3)

1.4 คำอธิบายตัวชี้วัดการประเมินผลงานที่เกิดจากการปฏิบัติหน้าที่

การประเมินผลงานที่เกิดจากการปฏิบัติหน้าที่ ตามหลักเกณฑ์และวิธีการให้ข้าราชการครูและบุคลากรทางการศึกษา ตำแหน่งครู มีวิทยฐานะและเลื่อนวิทยฐานะ ตามหนังสือสำนักงาน ก.ค.ศ.ที่ ศธ 0206.3/ว 21 ลงวันที่ 5 กรกฎาคม 2560 กำหนดให้ผู้ขอมีวิทยฐานะครูชำนาญการและเลื่อนเป็นวิทยฐานะครูชำนาญการพิเศษ วิทยฐานะครูเชี่ยวชาญและวิทยฐานะครูเชี่ยวชาญพิเศษ ต้องได้รับการประเมินผลงานที่เกิดจากการปฏิบัติหน้าที่ (3 ด้าน 13 ตัวชี้วัด) ตามหนังสือสำนักงาน ก.ค.ศ. ที่ ศธ 0206.3/0635 ลงวันที่ 10 ตุลาคม 2560 โดยมีรายละเอียดคำอธิบายตัวชี้วัดการประเมินแต่ละด้าน ดังนี้

ด้านที่ 1 ด้านการจัดการเรียนการสอน หมายถึง การจัดทำหลักสูตรและหรือพัฒนาหลักสูตร เพื่อพัฒนาผู้เรียนให้เป็นคนดี คนเก่ง มีปัญญา มีศักยภาพ ในการศึกษาต่อและประกอบอาชีพตามมาตรฐานตัวชี้วัด สมรรถนะสำคัญ และคุณลักษณะอันพึงประสงค์ตามหลักสูตรสถานศึกษา โดยจัดการเรียนรู้ด้วยวิธีการรูปแบบที่หลากหลาย และเหมาะสมเน้นผู้เรียนเป็นสำคัญ ให้ผู้เรียนเกิดการเรียนรู้ด้วยวิธีการปฏิบัติ มีจำนวน 8 ตัวชี้วัด มีรายละเอียด ดังนี้

ตัวชี้วัดที่ 1.1 การสร้างและหรือพัฒนาหลักสูตร หมายถึง การจัดทำและหรือพัฒนาหลักสูตรรายวิชาหรือสาระการเรียนรู้ที่รับผิดชอบ โดยมีการวิเคราะห์มาตรฐานการเรียนรู้และตัวชี้วัดเพื่อจัดทำคำอธิบายรายวิชา หน่วยการเรียนรู้ รวมทั้งมีการประเมินความสอดคล้องกับมาตรฐานการเรียนรู้และตัวชี้วัดหรือผลการเรียนรู้

ตัวชี้วัดที่ 1.2 การจัดการเรียนรู้ หมายถึง การจัดกิจกรรมเพื่อพัฒนาผู้เรียนให้มีความรู้ ทักษะ คุณลักษณะตามมาตรฐานการเรียนรู้ ตัวชี้วัด สมรรถนะสำคัญ และคุณลักษณะอันพึงประสงค์ โดยจัดการเรียนรู้ที่เน้นผู้เรียนเป็นสำคัญให้เรียนรู้ด้วยวิธีการปฏิบัติ ส่งเสริมให้ผู้เรียนสามารถพัฒนาตนเองตามธรรมชาติและเต็มตามศักยภาพ โดยคำนึงถึงความแตกต่างระหว่างบุคคล ประกอบด้วย 4 ตัวชี้วัดย่อย ดังนี้

ตัวชี้วัดที่ 1.2.1 การออกแบบหน่วยการเรียนรู้ หมายถึง การจัดทำและหรือพัฒนาหน่วยการเรียนรู้ ที่สอดคล้องกับคำอธิบายรายวิชา ธรรมชาติของสาระการเรียนรู้ เหมาะสมกับผู้เรียนบริบทของสถานศึกษาและท้องถิ่น มีกิจกรรมการเรียนรู้ด้วยวิธีการปฏิบัติ โดยเลือกรูปแบบการจัดการเรียนรู้ สื่อ

นวัตกรรม เทคโนโลยี แหล่งเรียนรู้ และการวัดและประเมินผล เพื่อให้ผู้เรียนได้รับการพัฒนาเต็มตามศักยภาพ บรรลุตามมาตรฐานการเรียนรู้ และประเมินผลหน่วยการเรียนรู้

ตัวชี้วัดที่ 1.2.2 การจัดทำแผนการจัดการเรียนรู้/แผนการจัดการศึกษาเฉพาะบุคคล (IEP)/แผนการสอนรายบุคคล (IIP)/แผนการจัดประสบการณ์ มีความหมาย ดังนี้

จัดทำแผนการจัดการเรียนรู้ หมายถึง การกำหนดแนวทางการจัดการเรียนรู้ ตามหน่วยการเรียนรู้เป็นการเตรียมการสอนหรือการกำหนดกิจกรรมการเรียนรู้ล่วงหน้าอย่างเป็นระบบ และเป็นลายลักษณ์อักษร

จัดทำแผนการจัดการศึกษาเฉพาะบุคคล (IEP) หมายถึง การวิเคราะห์ ความต้องการ จำเป็นพิเศษทางการศึกษาหรือการบำบัดฟื้นฟูของแต่ละบุคคล โดยอาศัยความร่วมมือจากผู้ปกครอง ครู ผู้บริหาร และสหวิชาชีพ เพื่อกำหนดแนวทางการจัดการเรียนรู้ที่สอดคล้องกับความต้องการจำเป็นพิเศษของแต่ละบุคคล ตลอดจนกำหนด สื่อ สิ่งอำนวยความสะดวก บริการ และความช่วยเหลืออื่นใดทางการศึกษาให้เฉพาะบุคคล อย่างเป็นระบบ และเป็นลายลักษณ์อักษร

จัดทำแผนการสอนรายบุคคล (IIP) หมายถึง การกำหนดแนวทางการจัดการเรียนรู้ หรือการบำบัดฟื้นฟู เป็นการเตรียมการสอนหรือการกำหนดกิจกรรมการเรียนรู้หรือการบำบัดฟื้นฟูไว้ล่วงหน้า อย่างเป็นระบบ และเป็นลายลักษณ์อักษร ตามแผนการจัดการศึกษาเฉพาะบุคคล (IEP)

จัดทำแผนการจัดประสบการณ์ หมายถึง การกำหนดแนวทางการจัดประสบการณ์ เพื่อส่งเสริมพัฒนาการที่สมดุลทั้ง 4 ด้าน ได้แก่ ด้านร่างกาย อารมณ์ จิตใจ สังคม และสติปัญญา ผ่านกิจกรรม การเล่นที่เหมาะสมกับวัยและความแตกต่างระหว่างบุคคล

ตัวชี้วัดที่ 1.2.3 กลยุทธ์ในการจัดการเรียนรู้ หมายถึง วิธีการจัดการเรียนรู้ที่แยบยล โดยใช้เครื่องมือ รูปแบบ เทคนิค และวิธีการอย่างหลากหลายที่มีประสิทธิภาพ บรรลุตามมาตรฐานการเรียนรู้

ตัวชี้วัดที่ 1.2.4 คุณภาพผู้เรียน หมายถึง ผลการจัดกิจกรรมการเรียนรู้ที่ทำให้ผู้เรียน มีความรู้ ทักษะ คุณลักษณะ ตามมาตรฐานการเรียนรู้ และตัวชี้วัดของสาระการเรียนรู้ มีสมรรถนะสำคัญ และคุณลักษณะอันพึงประสงค์ตามหลักสูตร

ตัวชี้วัดที่ 1.3 การสร้างและการพัฒนา สื่อ นวัตกรรม เทคโนโลยีทางการศึกษา และแหล่งเรียนรู้ หมายถึง การเลือก คัดสรร ใช้ สร้างและพัฒนาสื่อ นวัตกรรม เทคโนโลยีทางการศึกษา และแหล่งเรียนรู้ เพื่อนำมาใช้ในการจัดการเรียนรู้ที่เหมาะสมกับผู้เรียนสอดคล้องกับเนื้อหาสาระ มาตรฐาน การเรียนรู้ ตัวชี้วัด และจุดประสงค์การเรียนรู้

ตัวชี้วัดที่ 1.4 การวัดและประเมินผลการเรียนรู้ หมายถึง กระบวนการที่ได้มาซึ่งข้อมูล สารสนเทศที่เป็นผลจากการจัดการเรียนรู้ เพื่อปรับปรุง พัฒนา ตัดสินผลการเรียนรู้ ความก้าวหน้า และพัฒนาการของผู้เรียนที่สะท้อนระดับคุณภาพของผู้เรียน โดยใช้วิธีการ เครื่องมือวัดและประเมินผล ที่หลากหลาย เหมาะสมและสอดคล้องกับมาตรฐานการเรียนรู้ ตัวชี้วัด และจุดประสงค์การเรียนรู้

ตัวชี้วัดที่ 1.5 การวิจัยเพื่อพัฒนาการเรียนรู้ หมายถึง กระบวนการแก้ปัญหาหรือพัฒนา การจัดการเรียนรู้อย่างเป็นระบบที่ส่งผลต่อคุณภาพผู้เรียนได้เต็มตามศักยภาพ

ด้านที่ 2 ด้านการบริหารจัดการชั้นเรียน หมายถึง การจัดกิจกรรมสิ่งอำนวยความสะดวก จัดบรรยากาศ สภาพแวดล้อม ที่ส่งเสริม สนับสนุน และช่วยเหลือผู้เรียนให้เกิดการเรียนรู้อย่างมีความสุข และเป็น ผู้เสริมแรง ชี้แนะแนวทางให้ผู้เรียนศึกษาแสวงหาความรู้ คิดวิเคราะห์ ปฏิบัติ และค้นพบคำตอบด้วยตนเอง มีจำนวน 3 ตัวชี้วัด ดังนี้

ตัวชี้วัดที่ 2.1 การบริหารจัดการชั้นเรียน หมายถึง การจัดสภาพแวดล้อม บรรยากาศ ในชั้นเรียน ที่ส่งเสริมและเอื้อต่อการเรียนรู้ กระตุ้นความสนใจใฝ่รู้ ใฝ่ศึกษา ตลอดจนส่งเสริมให้ผู้เรียน เกิดกระบวนการคิด ทักษะชีวิต ทักษะการทำงาน และคุณธรรม จริยธรรม คุณลักษณะอันพึงประสงค์ ค่านิยมที่พึงาม ปลูกฝัง ความเป็นประชาธิปไตยอันมีพระมหากษัตริย์ทรงเป็นประมุข สร้างแรงบันดาลใจ และเสริมแรงให้ผู้เรียน มีความมั่นใจในการพัฒนาตนเองเต็มตามศักยภาพ มีความสุขและมีความปลอดภัย

ตัวชี้วัดที่ 2.2 การจัดระบบดูแลช่วยเหลือผู้เรียน หมายถึง การดำเนินการดูแลช่วยเหลือ ผู้เรียนอย่างเป็นระบบ โดยการรวบรวมข้อมูล วิเคราะห์ สังเคราะห์ จัดทำและใช้สารสนเทศของผู้เรียน จัดทำโครงการ และกิจกรรมเชิงสร้างสรรค์ด้วยวิธีการที่หลากหลาย เพื่อส่งเสริม ป้องกัน และแก้ปัญหาของผู้เรียนรายบุคคล

ตัวชี้วัดที่ 2.3 การจัดทำข้อมูลสารสนเทศ และเอกสารประจำชั้นเรียนหรือประจำวิชา หมายถึง การดำเนินการรวบรวมข้อมูลของผู้เรียนในทุกด้านที่ผ่านการวิเคราะห์ สังเคราะห์ อย่างเป็นระบบมีความถูกต้อง และเป็นปัจจุบัน เพื่อเป็นสารสนเทศในการเสริมสร้างและพัฒนาผู้เรียนประจำชั้นหรือประจำวิชาที่รับผิดชอบ

ด้านที่ 3 ด้านการพัฒนาตนเองและพัฒนาวิชาชีพ หมายถึง กระบวนการพัฒนาสมรรถนะ และวิชาชีพครู โดยมีแผนการพัฒนาตนเอง และดำเนินการพัฒนาตนเองตามแผนอย่างเป็นระบบสอดคล้องกับ สภาพการปฏิบัติงานความต้องการจำเป็น องค์ความรู้ใหม่ นโยบาย แผนกลยุทธ์ของหน่วยงานการศึกษา หรือส่วนราชการต้นสังกัด มีการแลกเปลี่ยนเรียนรู้ร่วมกันในระดับสถานศึกษา หรือระดับเครือข่าย หรือระดับชาติ และแสดงบทบาทในชุมชนการเรียนรู้ทางวิชาชีพ (Professional Learning Community : PLC) ด้วยความสัมพันธ์ แบบกัลยาณมิตรที่มีวิสัยทัศน์ คุณค่า เป้าหมายและภารกิจร่วมกัน ซึ่งส่งผลต่อคุณภาพผู้เรียน เพื่อให้เกิดเป็น วัฒนธรรมองค์กร และสร้างนวัตกรรมจากการเข้าร่วมในชุมชนแห่งการเรียนรู้ทางวิชาชีพ มีจำนวน 2 ตัวชี้วัด ดังนี้

ตัวชี้วัดที่ 3.1 การพัฒนาตนเอง หมายถึง กระบวนการพัฒนาสมรรถนะของครูรายบุคคล โดยมีแผนการพัฒนาตนเองและดำเนินการตามแผนอย่างเป็นระบบและต่อเนื่องสอดคล้องกับสภาพการปฏิบัติงาน ความต้องการจำเป็น องค์ความรู้ใหม่ หรือตามนโยบาย หรือแผนกลยุทธ์ของหน่วยงานการศึกษาหรือส่วนราชการ ต้นสังกัด โดยนำความรู้ ความสามารถ ทักษะ ที่ได้จากการพัฒนาตนเองมาพัฒนานวัตกรรมการจัดการเรียนรู้ ที่ส่งผลต่อคุณภาพผู้เรียน

ตัวชี้วัดที่ 3.2 การพัฒนาวิชาชีพ หมายถึง กระบวนการพัฒนาวิชาชีพครู โดยการมีส่วนร่วมแลกเปลี่ยนเรียนรู้ร่วมกันในระดับสถานศึกษา หรือระดับเครือข่าย หรือระดับชาติ และแสดงบทบาทในชุมชน แห่งการเรียนรู้ทางวิชาชีพ (Professional Learning Community : PLC) ด้วยความสัมพันธ์แบบกัลยาณมิตร มีวิสัยทัศน์ คุณค่า เป้าหมายและภารกิจร่วมกัน เพื่อให้เกิดเป็นวัฒนธรรมองค์กร และสร้างนวัตกรรมจากการเข้า ร่วมในชุมชนการเรียนรู้ทางวิชาชีพ โดยนำความรู้ ความสามารถ ทักษะ ที่ได้จากการพัฒนาวิชาชีพมาพัฒนา นวัตกรรมจัดการเรียนรู้ที่ส่งผลต่อคุณภาพผู้เรียน

1.5 นิยามศัพท์ที่สำคัญ

ครูพี่เลี้ยง หมายถึง ข้าราชการครูที่ได้รับมอบหมายให้เป็นผู้ดูแล ให้คำปรึกษา แนะนำ ช่วยเหลือ ครูที่มีประสบการณ์น้อยกว่าได้หลากหลายรูปแบบ เพื่อให้มีความรู้ ทักษะ และความเป็นครู ที่มีคุณภาพสูง เหมาะสมกับวิद्यฐานะที่ขอรับการประเมิน

ครูที่ปรึกษา หมายถึง ข้าราชการครูที่มีความรู้ และทักษะความเป็นครู เป็นที่ยอมรับ ในวงวิชาชีพ สามารถให้คำปรึกษา แนะนำ ช่วยเหลือ ครูที่มีประสบการณ์น้อยกว่าได้หลากหลายรูปแบบ เพื่อให้ผู้ที่มาปรึกษา ได้มีความรู้และทักษะความเป็นครูที่มีคุณภาพสูงเหมาะสมกับวิद्यฐานะที่ขอรับการประเมิน

ผู้นำด้านการพัฒนาหรือสร้างหลักสูตร หมายถึง ครูที่มีความคิดริเริ่มสร้างสรรค์ในการพัฒนาหลักสูตรที่มีอยู่เดิมให้เหมาะสมกับผู้เรียนและบริบทของสถานศึกษา นำไปจัดการเรียนรู้ได้ผลดีหรือสร้างหลักสูตร

2. การประเมินผลงานทางวิชาการ

ก.ค.ศ. กำหนดให้การประเมินวิทยฐานะ ครูเชี่ยวชาญและวิทยฐานะครูเชี่ยวชาญพิเศษ ต้องเสนอผลงานทางวิชาการ ดังนี้

วิทยฐานะครูเชี่ยวชาญ ต้องมีผลงานทางวิชาการ ซึ่งเป็นงานวิจัยในชั้นเรียน หรือรายงานผลการพัฒนาการจัดการเรียนรู้ที่เกิดจากชุมชนการเรียนรู้ทางวิชาชีพ หรือผลงานทางวิชาการในลักษณะอื่น ที่มีจุดมุ่งหมายในการแก้ปัญหาด้านการเรียนรู้ของผู้เรียนและสอดคล้องกับแผนการจัดการเรียนรู้ มีการศึกษาแนวคิด ทฤษฎี และองค์ความรู้ต่าง ๆ เพื่อแก้ปัญหาและนำไปสู่การสรุปองค์ความรู้เพื่อพัฒนาคุณภาพของผู้เรียน จำนวนไม่น้อยกว่า 2 รายการ โดยต้องเป็นงานวิจัยในชั้นเรียน อย่างน้อย 1 รายการ

วิทยฐานะครูเชี่ยวชาญพิเศษ ต้องมีผลงานทางวิชาการ ซึ่งเป็นงานวิจัยเกี่ยวกับการจัดการเรียน การสอน หรือรายงานผลการพัฒนาการจัดการเรียนรู้ที่เกิดจากชุมชนการเรียนรู้ทางวิชาชีพ หรือผลงานทางวิชาการในลักษณะอื่น ที่มีจุดมุ่งหมายในการแก้ปัญหาด้านการเรียนรู้ของผู้เรียน และสอดคล้องกับแผนการจัดการเรียนรู้ มีการศึกษาแนวคิด ทฤษฎีและองค์ความรู้ต่าง ๆ เพื่อแก้ปัญหา และนำไปสู่การสรุปองค์ความรู้เพื่อพัฒนาคุณภาพของผู้เรียน จำนวนไม่น้อยกว่า 2 รายการ โดยต้องเป็นงานวิจัยเกี่ยวกับการจัดการเรียนการสอน อย่างน้อย 1 รายการ

ทั้งนี้ ผลงานทางวิชาการที่ผู้เสนอ ต้องเป็นผลงานในช่วงระยะเวลาย้อนหลัง 5 ปี นับถึงวันที่ยื่นคำขอ และต้องไม่เป็นผลงานทางวิชาการที่ใช้เป็นส่วนหนึ่งของการศึกษาเพื่อรับปริญญา หรือประกาศนียบัตรใด ๆ หรือเป็นผลงานทางวิชาการที่เคยใช้เพื่อเลื่อนตำแหน่งหรือเพื่อให้มีวิทยฐานะหรือเลื่อนวิทยฐานะมาแล้ว

ความหมายของผลงานทางวิชาการ

ผลงานทางวิชาการของสายงานการสอน หมายถึง รายงานการศึกษา ค้นคว้า หรือผลการวิจัยในชั้นเรียน หรือผลการวิจัยเกี่ยวกับการจัดการเรียนการสอน หรือรายงานผลการพัฒนา การจัดการเรียนรู้ที่เกิดจากชุมชนการเรียนรู้ทางวิชาชีพ หรือผลงานทางวิชาการในลักษณะอื่นที่มีจุดมุ่งหมายในการแก้ปัญหาด้านการเรียนรู้ของผู้เรียนและสอดคล้องกับแผนการจัดการเรียนรู้มีการศึกษาแนวคิด ทฤษฎี และองค์ความรู้ต่าง ๆ เพื่อแก้ไขปัญหาและนำไปสู่การสรุปองค์ความรู้ เพื่อพัฒนาคุณภาพของผู้เรียน โดยมีลักษณะดังนี้

1. ตรงกับสาขาวิชาที่ขอเลื่อนวิทยฐานะ
2. เป็นผลงานที่เกี่ยวกับการพัฒนาการเรียนการสอนในกลุ่มสาระการเรียนรู้หรือสาขาวิชาต่าง ๆ และใช้ประโยชน์ในการเรียนการสอน
3. เกิดจากการปฏิบัติงานตามหน้าที่ความรับผิดชอบทางด้านการสอน
4. เป็นผลงานในช่วงระยะเวลา 5 ปี นับถึงวันที่ยื่นคำขอ
5. ต้องไม่เป็นผลงานทางวิชาการที่ใช้เป็นส่วนหนึ่งของการศึกษาเพื่อรับปริญญา หรือประกาศนียบัตรใด ๆ หรือเป็นผลงานทางวิชาการที่ใช้เพื่อเลื่อนตำแหน่งหรือเพื่อให้มีวิทยฐานะหรือเลื่อนวิทยฐานะมาแล้ว

6. กรณีผลงานทางวิชาการที่ร่วมจัดทำกับผู้อื่นในรูปคณะทำงานหรือกลุ่ม ให้ชี้แจงให้ชัดเจนว่าผู้ขอรับการประเมิน มีส่วนร่วมในการจัดทำในส่วนตัว ตอนใด หน้าใดบ้าง คิดเป็นร้อยละเท่าไรของผลงานทางวิชาการแต่ละเล่ม และให้ผู้ร่วมจัดทำทุกคนรับรองพร้อมทั้งระบุว่าผู้ร่วมจัดทำแต่ละรายได้ทำส่วนใดบ้าง

ประเภทผลงานทางวิชาการ

ผลงานวิจัยในชั้นเรียน หมายถึง รายงานการแก้ปัญหาหรือการพัฒนาที่มีกระบวนการวิเคราะห์ปัญหาหรือความต้องการ ในการจัดการเรียนรู้ มีการศึกษาออกแบบเพื่อแก้ปัญหา หรือพัฒนาวิธีการแนวทางการจัดการเรียนรู้ สื่อ นวัตกรรม และเทคโนโลยีทางการศึกษา โดยนำไปใช้ปฏิบัติจัดการเรียนรู้จริง และมีการประเมินผล ซึ่งปรากฏว่าแก้ปัญหาหรือสนองความต้องการที่จะพัฒนาการเรียนรู้ของผู้เรียนได้

รายงานผลการพัฒนาการจัดการเรียนรู้ที่เกิดจากชุมชนการเรียนรู้ทางวิชาชีพ หมายถึง รายงานเพื่อแก้ปัญหาการจัดการเรียนรู้ที่ใช้วิธีการจัดการเรียนรู้ สื่อ นวัตกรรม และเทคโนโลยีทางการศึกษา ที่ได้จากชุมชนการเรียนรู้ทางวิชาชีพ ซึ่งดำเนินการอย่างเป็นระบบ และได้ปฏิบัติการจัดการเรียนรู้จริง มีผลสำเร็จในการแก้ปัญหานั้น

การวิจัยเกี่ยวกับการจัดการเรียนการสอน หมายถึง รายงานการวิจัยเพื่อแก้ปัญหาการจัดการเรียนรู้ การสร้างสื่อ นวัตกรรม และเทคโนโลยีทางการศึกษา เทคนิควิธีการจัดการเรียนรู้ วิธีการและเครื่องมือที่ใช้วัดและประเมินผล โดยมีการศึกษาค้นคว้าและดำเนินการวิจัย อย่างเป็นระบบ การวิเคราะห์ข้อมูลถูกต้อง มีการสรุปผลและเสนอแนะที่เป็นประโยชน์ต่อการจัดการศึกษา

ผลงานทางวิชาการในลักษณะอื่น ที่มีจุดมุ่งหมายในการแก้ปัญหาด้านการเรียนรู้ของผู้เรียน และสอดคล้องกับแผนการจัดการเรียนรู้ เช่น

1. การประเมินงาน หรือการประเมินโครงการที่เกี่ยวกับการจัดการเรียนการสอน
2. สื่อ นวัตกรรมและเทคโนโลยีทางการศึกษา เช่น ผลงานด้านการจัดทำสื่อการเรียน

การสอน ผลงานด้านการคิดพัฒนารูปแบบนวัตกรรมที่นำมาใช้ในการปฏิบัติงานทำให้เกิดประสิทธิภาพสูงขึ้น ซึ่งอาจจัดทำเป็นเอกสาร หรือสื่ออิเล็กทรอนิกส์ หรือสิ่งประดิษฐ์ต่าง ๆ รวมทั้งเทคนิค วิธีการจัดการ เรียนรู้ อันเป็นประโยชน์ต่อการพัฒนาการจัดการเรียนการสอนและการพัฒนาคุณภาพการศึกษา

องค์ประกอบการประเมินผลงานทางวิชาการ มีดังนี้

1. ด้านคุณภาพของผลงานทางวิชาการ

1.1 ความถูกต้องตามหลักวิชาการ

ผลงานทางวิชาการต้องมีความถูกต้องตามหลักวิชาการและรูปแบบของผลงานประเภทนั้น ๆ เช่น งานวิจัยในชั้นเรียนหรืองานวิจัยเกี่ยวกับการจัดการเรียนการสอน จัดทำถูกต้องตามวิธีการ รูปแบบและระเบียบวิธีวิจัย รายงานผลการพัฒนาการจัดการเรียนรู้ที่เกิดจากชุมชนการเรียนรู้ทางวิชาชีพ จัดทำถูกต้องตามวิธีการและรูปแบบของการจัดการเรียนรู้ที่เกิดจากชุมชนการเรียนรู้ทางวิชาชีพ รายงานการประเมินโครงการจัดทำถูกต้องตามวิธีการและรูปแบบของการประเมินโครงการ หรือ รายงานการพัฒนา นวัตกรรมจัดทำถูกต้องตามวิธีการและรูปแบบของการพัฒนานวัตกรรม เป็นต้น

1.2 ความสมบูรณ์ของเนื้อหาสาระ

ผลงานทางวิชาการต้องมีเนื้อหาสาระสมบูรณ์ ครบถ้วนถูกต้องตามหลักวิชาการ ทันสมัย มีการค้นคว้าอ้างอิงถูกต้องเชื่อถือได้ การเรียบเรียงถูกต้องตามหลักภาษา และจัดหัวข้อเป็นระบบเดียวกัน ฯลฯ

1.3 ความคิดริเริ่มสร้างสรรค์

ผลงานทางวิชาการต้องแสดงให้เห็นถึงการคิดวิเคราะห์ สังเคราะห์ พัฒนาและประยุกต์ใช้ หรือสร้างองค์ความรู้ใหม่ โดยไม่คัดลอกหรือลอกเลียนผลงานทางวิชาการของผู้อื่นโดยมิชอบ

1.4 การจัดทำ การพิมพ์และรูปเล่ม

ผลงานทางวิชาการต้องมีการจัดทำอย่างประณีต การพิมพ์ถูกต้องตามหลักวิชาการ และสวยงาม เช่น การพิมพ์หัวข้อ การย่อหน้า การพิมพ์ตาราง การพิมพ์เชิงอรรถ บรรณานุกรม การจัดทำรูปเล่ม ถูกต้อง มีปกหน้า ปกใน คำนำ สารบัญ เนื้อหา บรรณานุกรม ภาคผนวก ปกหลัง เป็นต้น

2. ด้านประโยชน์ของผลงานทางวิชาการ

2.1 ประโยชน์ต่อผู้เรียน ครู บุคลากรทางการศึกษา การจัดการเรียนการสอน

หน่วยงานการศึกษา และชุมชน

พิจารณาจากผลที่ปรากฏต่อผู้เรียน ครู บุคลากรทางการศึกษา การจัดการเรียน การสอน หน่วยงานการศึกษา และชุมชน อย่างมีประสิทธิภาพและประสิทธิผล

2.2 ประโยชน์ต่อความก้าวหน้าทางวิชาการและการเผยแพร่ในวงวิชาการ

พิจารณาจากประโยชน์ต่อความก้าวหน้าทางวิชาการหรือวิชาชีพ สามารถเป็นแบบอย่าง ใช้เป็นแหล่งอ้างอิง หรือเป็นแบบในการปฏิบัติได้เป็นอย่างดี มีการนำผลงานไปเผยแพร่ด้วยวิธีการต่าง ๆ เช่น จัดพิมพ์ในรายงานประจำปี เอกสาร วารสาร การนำเสนอในที่ประชุม สัมมนา การจัดนิทรรศการ การเผยแพร่ ทางวิทยุ โทรทัศน์ เทคโนโลยีสารสนเทศ เป็นต้น

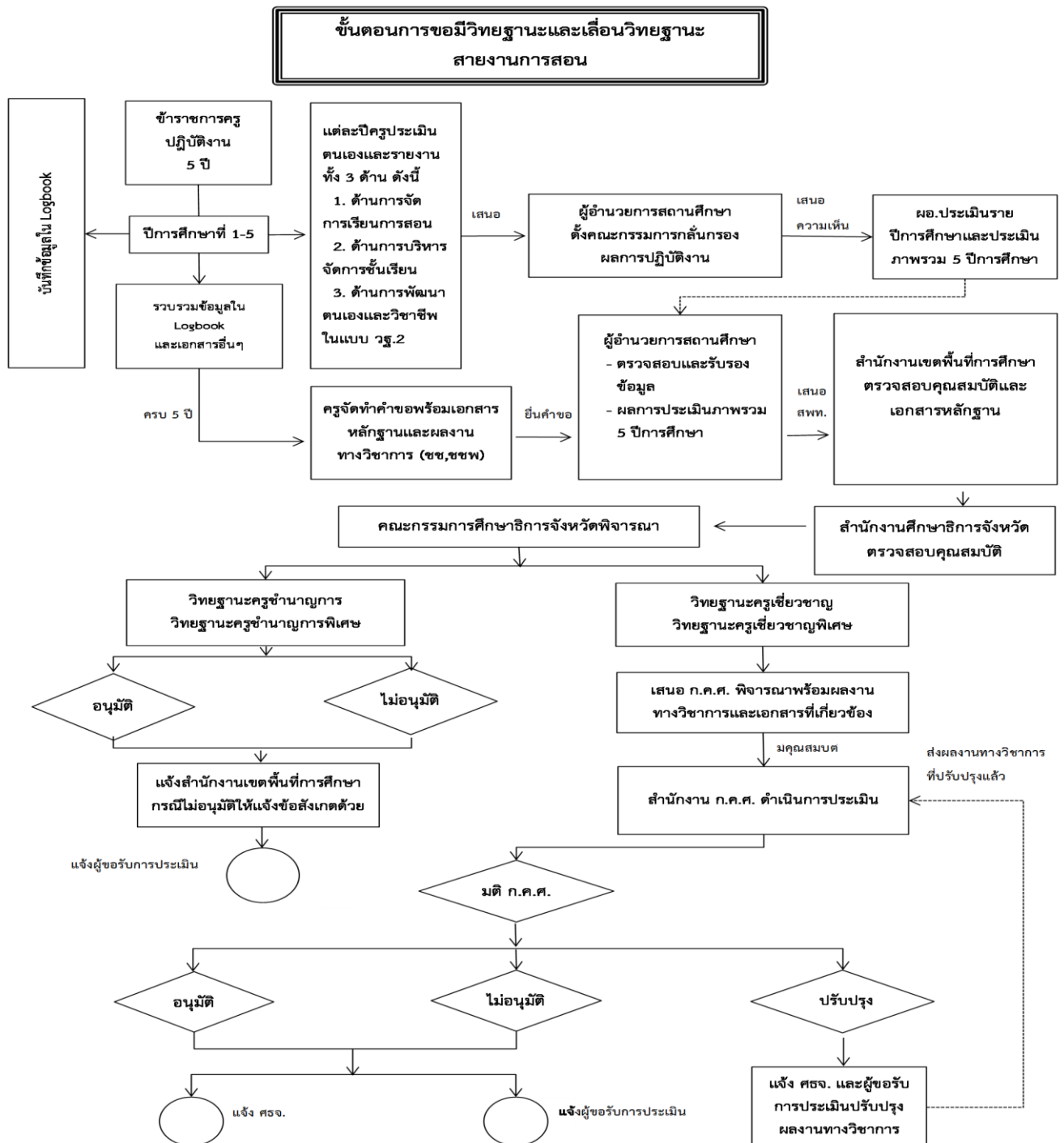
เกณฑ์การตัดสินผลงานทางวิชาการ (100 คะแนน)

รายการประเมิน	คะแนนเต็ม	เกณฑ์การตัดสิน
ผลงานทางวิชาการ		วิทยฐานะ
1. คุณภาพของผลงานทางวิชาการ	50	ครูเชี่ยวชาญ
1.1 ความถูกต้องตามหลักวิชาการ	(20)	ผลงานทางวิชาการ
1.2 ความสมบูรณ์ของเนื้อหาสาระ	(15)	ต้องได้คะแนนจาก
1.3 ความริเริ่มสร้างสรรค์	(10)	กรรมการแต่ละคน
1.4 การจัดทำ การพิมพ์และรูปเล่ม	(5)	ไม่ต่ำกว่าร้อยละ 75
2. ประโยชน์ของผลงานทางวิชาการ	50	วิทยฐานะ
2.1 ประโยชน์ต่อผู้เรียน ครู บุคลากรทางการศึกษา	(30)	ครูเชี่ยวชาญพิเศษ
การจัดการเรียนการสอน หน่วยงานการศึกษาและ		ผลงานทางวิชาการ
ชุมชน	(20)	ต้องได้คะแนนจาก
2.2 ประโยชน์ต่อความก้าวหน้าทางวิชาการและ		กรรมการแต่ละคน
เผยแพร่ในวงวิชาการ		ไม่ต่ำกว่าร้อยละ 80
รวมคะแนนผลงานทางวิชาการ	100	

บทที่ 4

ขั้นตอนการดำเนินการขอมีวิทยฐานะและเลื่อนวิทยฐานะ สำหรับผู้ดำรงตำแหน่งครู

ก.ค.ศ. กำหนดหลักเกณฑ์และวิธีการให้ข้าราชการครูและบุคลากรทางการศึกษา ตำแหน่งครู มีวิทยฐานะ และเลื่อนวิทยฐานะ โดยมีเจตนารมณ์เพื่อส่งเสริมสนับสนุนให้ข้าราชการครูและบุคลากรทางการศึกษา ผู้ดำรงตำแหน่งครู ได้มีการสั่งสมความชำนาญและมีความเชี่ยวชาญในการจัดการเรียนการสอน มีการพัฒนาตนเองอย่างต่อเนื่อง และส่งเสริมให้ครูประพฤติปฏิบัติตนเป็นแบบอย่างที่ดี มีวินัย คุณธรรม จริยธรรม และจรรยาบรรณวิชาชีพ ซึ่งสำนักงาน ก.ค.ศ. ได้แจ้งให้ส่วนราชการเพื่อทราบและถือปฏิบัติ ตามหนังสือสำนักงาน ก.ค.ศ. ที่ ศร 0206.3/ว 21 ลงวันที่ 5 กรกฎาคม 2560 โดยสรุปขั้นตอนการดำเนินการตามแผนภาพ ดังนี้



1. ผู้ดำรงตำแหน่งครู

ในแต่ละปีการศึกษาผู้ดำรงตำแหน่งครู มีบทบาทหน้าที่ ดังนี้

- 1.1 ปฏิบัติงานตามหน้าที่ความรับผิดชอบตามมาตรฐานตำแหน่งและมาตรฐานวิทยฐานะที่ ก.ค.ศ. กำหนด
- 1.2 มีชั่วโมงการปฏิบัติงาน
 - 1.2.1 ผู้ดำรงตำแหน่งครู ที่จะขอมีวิทยฐานะครูชำนาญการหรือขอเลื่อนเป็นวิทยฐานะครูชำนาญการพิเศษ ต้องมีชั่วโมงการปฏิบัติงานในแต่ละปีไม่น้อยกว่า 800 ชั่วโมง โดยชั่วโมงการปฏิบัติงานต้องมีชั่วโมงการมีส่วนร่วมในชุมชนการเรียนรู้ทางวิชาชีพ (Professional Learning Community : PLC) ไม่น้อยกว่า 50 ชั่วโมง และต้องมีชั่วโมงสอนชั้นต่ำตามที่ ก.ค.ศ. กำหนด
 - 1.2.2 ผู้ดำรงตำแหน่งครู ที่จะขอเลื่อนเป็นวิทยฐานะครูเชี่ยวชาญหรือวิทยฐานะครูเชี่ยวชาญพิเศษ ต้องมีชั่วโมงการปฏิบัติงานในแต่ละปีไม่น้อยกว่า 900 ชั่วโมง โดยชั่วโมงการปฏิบัติงานต้องมีชั่วโมงการมีส่วนร่วมในชุมชนการเรียนรู้ทางวิชาชีพ (Professional Learning Community : PLC) ไม่น้อยกว่า 50 ชั่วโมง และต้องมีชั่วโมงสอนชั้นต่ำตามที่ ก.ค.ศ. กำหนด
- 1.3 ประพฤติตนอยู่ในวินัย คุณธรรม จริยธรรม และจรรยาบรรณวิชาชีพ
- 1.4 มีการพัฒนาตนเองตามหลักเกณฑ์และวิธีการที่ ก.ค.ศ. กำหนด โดยพัฒนาอย่างต่อเนื่องทุกปี แต่ละปีไม่น้อยกว่า 12 ชั่วโมง แต่ไม่เกิน 20 ชั่วโมง
- 1.5 ประเมินผลงานของตนเอง ที่เกิดจากการปฏิบัติหน้าที่ สายงานการสอน 3 ด้าน คือ ด้านการจัดการเรียนการสอน ด้านการบริหารจัดการชั้นเรียน และด้านการพัฒนาตนเองและพัฒนาวิชาชีพ โดยมีตัวชี้วัด รวม 13 ตัวชี้วัด และบันทึกผลการประเมินลงในแบบรายงานผลงานที่เกิดจากการปฏิบัติหน้าที่ ตำแหน่งครู รายปีการศึกษา (วฐ.2) และเสนอผู้อำนวยการสถานศึกษาพิจารณา
- 1.6 บันทึกข้อมูลลงในประวัติการปฏิบัติงาน (Logbook) โดยมีรายละเอียดตามคู่มือบันทึกประวัติการปฏิบัติงาน
- 1.7 ผู้ดำรงตำแหน่งครู ที่จะขอเลื่อนเป็นวิทยฐานะครูเชี่ยวชาญหรือวิทยฐานะครูเชี่ยวชาญพิเศษ ต้องจัดทำผลงานทางวิชาการไม่น้อยกว่า 2 รายการ โดยวิทยฐานะครูเชี่ยวชาญต้องเป็นงานวิจัยในชั้นเรียนอย่างน้อย 1 รายการ และ วิทยฐานะครูเชี่ยวชาญพิเศษต้องเป็นงานวิจัยเกี่ยวกับการจัดการเรียนการสอนอย่างน้อย 1 รายการ

2. ผู้อำนวยการสถานศึกษาหรือผู้ประเมิน

ในแต่ละปีการศึกษาผู้อำนวยการสถานศึกษาหรือผู้ประเมิน มีบทบาทหน้าที่ ดังนี้

- 2.1 ประเมินผลงานที่เกิดจากการปฏิบัติหน้าที่ 3 ด้าน 13 ตัวชี้วัด ของผู้ดำรงตำแหน่งครู ภาคเรียนละ 1 ครั้ง โดยในการประเมินภาคเรียนที่ 1 เป็นการประเมินเพื่อให้คำแนะนำและพัฒนา
 - 2.2 ประเมินผลงานที่เกิดจากการปฏิบัติหน้าที่ 3 ด้าน 13 ตัวชี้วัด ในภาพรวมทั้งปี เมื่อสิ้นภาคเรียนที่ 2 โดยตั้งคณะกรรมการจากข้าราชการครูและบุคลากรทางการศึกษาในสถานศึกษานั้น หรือนอกสถานศึกษาตามความเหมาะสม เพื่อตรวจสอบและกลั่นกรองข้อมูลผู้ดำรงตำแหน่งครู รายงานและเสนอความเห็นเพื่อประกอบการพิจารณาประเมินผลงานที่เกิดจากการปฏิบัติหน้าที่ในแต่ละปีการศึกษา
- กรณีการประเมินในปีการศึกษาใด หากผู้อำนวยการสถานศึกษาไม่อาจประเมินผลงานที่เกิดจากการปฏิบัติหน้าที่ของผู้ดำรงตำแหน่งครูด้วยเหตุใด ๆ ให้เสนอ **กคศ.** แต่งตั้งข้าราชการครูและบุคลากรทางการศึกษาในจังหวัดนั้นที่มีความรู้ ความสามารถเหมาะสมเป็นผู้ประเมินผลงานที่เกิดจากการปฏิบัติหน้าที่แทนผู้อำนวยการสถานศึกษา

2.3 บันทึกผลการประเมินในแบบรายงานผลงานที่เกิดจากการปฏิบัติหน้าที่ ตำแหน่งครู (รายปีการศึกษา) ตามแบบ วฐ.2 และสรุปผลการประเมินระดับคุณภาพรายตัวชี้วัด ทั้งนี้ หากมีผลการประเมินไม่เป็นไปตามเกณฑ์ที่กำหนดให้ระบุเหตุผลประกอบการประเมินตามตัวชี้วัด พร้อมให้คำแนะนำในการพัฒนางานนั้นด้วย โดยผู้ดำรงตำแหน่งครู และผู้อำนวยการสถานศึกษาหรือผู้ประเมิน ต้องเก็บหลักฐานผลการประเมินผลงานที่เกิดจากการปฏิบัติหน้าที่ ตามแบบ วฐ.2 ไว้ คนละ 1 ชุด

2.4 สรุปผลการประเมินให้ผู้ดำรงตำแหน่งครู ทราบ ปีการศึกษาละ 1 ครั้ง กรณีที่ผู้ดำรงตำแหน่งครู ไม่เห็นด้วยกับผลการประเมินนั้น ให้เปิดโอกาสให้ได้ปรึกษาและชี้แจง หากผู้อำนวยการสถานศึกษาหรือผู้ประเมินพิจารณาแล้วเห็นว่าผลการประเมินถูกต้องตรงตามความเป็นจริงแล้ว แต่ผู้ดำรงตำแหน่งครู ยังมีความเห็นไม่สอดคล้องกับผู้อำนวยการสถานศึกษาหรือผู้ประเมินอีก ให้สถานศึกษาแจ้งไปยัง **สำนักงานเขตพื้นที่การศึกษา** เพื่อแต่งตั้งคณะกรรมการตรวจสอบผลการประเมินของปีการศึกษานั้น และเมื่อได้ข้อยุติเป็นประการใดให้ถือเป็นอันสิ้นสุด

3. คณะกรรมการตรวจสอบและกลั่นกรองข้อมูล

การดำเนินการของคณะกรรมการตรวจสอบและกลั่นกรองข้อมูลในแต่ละปีการศึกษา ให้ดำเนินการตรวจสอบและกลั่นกรองข้อมูล ชั่วโมงการปฏิบัติงาน การพัฒนา ผลการประเมินผลงานที่เกิดจากการปฏิบัติหน้าที่ 3 ด้าน ได้แก่ ด้านการจัดการเรียนการสอน ด้านการบริหารจัดการชั้นเรียน และด้านการพัฒนาตนเองและพัฒนาวิชาชีพ รวม 13 ตัวชี้วัด พร้อมเสนอความเห็นต่อผู้อำนวยการสถานศึกษาหรือผู้ประเมิน เพื่อประกอบการพิจารณาต่อไป

4. การเสนอคำขอมีวิทยฐานะและเลื่อนวิทยฐานะ และการประเมิน

4.1 ผู้ดำรงตำแหน่งครูที่ประสงค์จะขอมีวิทยฐานะหรือเลื่อนวิทยฐานะ ให้ดำเนินการ ดังนี้

4.1.1 ตรวจสอบคุณสมบัติของตนเองให้เป็นไปตามหลักเกณฑ์ที่ ก.ค.ศ.กำหนด

4.1.1.1 มีระยะเวลาการดำรงตำแหน่งหรือวิทยฐานะปัจจุบัน ไม่น้อยกว่า 5 ปี นับถึงวันที่ยื่นคำขอ

4.1.1.2 มีชั่วโมงการปฏิบัติงานสำหรับวิทยฐานะที่จะขอมีวิทยฐานะหรือเลื่อนวิทยฐานะ ดังนี้
วิทยฐานะครูชำนาญการและวิทยฐานะครูชำนาญการพิเศษ ไม่น้อยกว่า 800 ชั่วโมง ต่อปี

วิทยฐานะครูเชี่ยวชาญและวิทยฐานะครูเชี่ยวชาญพิเศษ ไม่น้อยกว่า 900 ชั่วโมงต่อปี

โดยจำนวนชั่วโมงการปฏิบัติงานดังกล่าว ต้องมีชั่วโมงการมีส่วนร่วมในชุมชนการเรียนรู้ทางวิชาชีพ (Professional Learning Community : PLC) ในแต่ละปี ไม่น้อยกว่า 50 ชั่วโมง และต้องมีชั่วโมงสอนชั้นต่ำตามที่ ก.ค.ศ. กำหนด

สำหรับผู้ขอเลื่อนเป็นวิทยฐานะครูเชี่ยวชาญและวิทยฐานะครูเชี่ยวชาญพิเศษ การเสนอผลงานทางวิชาการในวิชา/สาขา/กลุ่มสาระการเรียนรู้ใด ในช่วงระยะเวลาย้อนหลัง 5 ปี ผู้ขอจะต้องมีชั่วโมงสอนในวิชา/สาขา/กลุ่มสาระการเรียนรู้ ที่เสนอผลงานทางวิชาการนั้นด้วย

4.1.1.3 ไม่เคยถูกลงโทษทางวินัย คุณธรรม จริยธรรม และจรรยาบรรณวิชาชีพ ภายในระยะเวลา 5 ปี นับถึงวันที่ยื่นคำขอ

4.1.1.4 ผ่านการพัฒนาตามหลักเกณฑ์และวิธีการที่ ก.ค.ศ. กำหนดแล้ว โดยเข้ารับการพัฒนานานไม่น้อยกว่า 12 ชั่วโมง แต่ไม่เกิน 20 ชั่วโมงต่อปี รวมภายในระยะเวลา 5 ปี จำนวน 100 ชั่วโมง กรณีมีชั่วโมงการพัฒนาไม่ครบ 100 ชั่วโมง ให้นำชั่วโมงการมีส่วนร่วมในชุมชนการเรียนรู้ทางวิชาชีพ (Professional Learning Community : PLC) ส่วนที่เกินจาก 50 ชั่วโมงในแต่ละปีมานับรวมได้

4.1.1.5 มีผลการประเมินผลงานที่เกิดจากการปฏิบัติหน้าที่ผ่านเกณฑ์ ไม่น้อยกว่า 3 ปีการศึกษา ในช่วงระยะเวลาย้อนหลัง 5 ปีการศึกษาติดต่อกัน นับถึงวันสิ้นปีการศึกษาก่อนวันที่ยื่นคำขอ โดยให้ผู้ขอและผู้อำนวยการสถานศึกษารับรองข้อมูล เอกสาร และหลักฐานเกี่ยวกับคุณสมบัติด้วย

4.1.2 ยื่นคำขอมีวิทยฐานะหรือเลื่อนวิทยฐานะต่อสถานศึกษาได้ตลอดปี รอบปีละ 1 ครั้ง พร้อมเอกสารหลักฐานเพื่อประกอบการพิจารณา ดังนี้

4.1.2.1 วิทยฐานะครูชำนาญการและวิทยฐานะครูชำนาญการพิเศษ ให้ยื่นเอกสารจำนวน 2 ชุด ดังนี้

1) คำขอมีวิทยฐานะหรือเลื่อนวิทยฐานะ ตำแหน่งครู ตามแบบคำขอมีวิทยฐานะหรือเลื่อนวิทยฐานะ ตำแหน่งครู (วฐ.1)

2) ผลงานที่เกิดจากการปฏิบัติหน้าที่ รายปีการศึกษา จำนวน 5 ปีการศึกษา ตามแบบ วฐ.2

3) บันทึกประวัติการปฏิบัติงาน (Logbook) โดยมีชั่วโมงการปฏิบัติงาน ชั่วโมงการอบรมและพัฒนา และผ่านการรับรองจากผู้อำนวยการสถานศึกษา พร้อมแนบไฟล์

4) เอกสารหลักฐานอื่นที่เกี่ยวข้อง เช่น ตารางสอน คำสั่งมอบหมายงาน วุฒิบัตรผ่านการพัฒนา เป็นต้น

4.1.2.2 วิทยฐานะครูเชี่ยวชาญและวิทยฐานะครูเชี่ยวชาญพิเศษ ให้ยื่นเอกสารจำนวน 4 ชุด ดังนี้

1) คำขอมีวิทยฐานะหรือเลื่อนวิทยฐานะ ตำแหน่งครู ตามแบบคำขอมีวิทยฐานะหรือเลื่อนวิทยฐานะ ตำแหน่งครู (วฐ.1)

2) ผลงานที่เกิดจากการปฏิบัติหน้าที่ รายปีการศึกษา จำนวน 5 ปีการศึกษา ตามแบบ วฐ.2

3) บันทึกประวัติการปฏิบัติงาน (Logbook) โดยมีชั่วโมงการปฏิบัติงาน ชั่วโมงการอบรมและพัฒนา และผ่านการรับรองจากผู้อำนวยการสถานศึกษา พร้อมแนบไฟล์

4) ผลงานทางวิชาการ

5) เอกสารหลักฐานอื่นที่เกี่ยวข้อง เช่น ตารางสอน คำสั่งมอบหมายงาน วุฒิบัตรผ่านการพัฒนา เป็นต้น

ทั้งนี้ ทุกวิทยฐานะ เอกสารหลักฐาน ตามข้อ 2) และ 3) ต้องมีการบันทึกข้อมูลเป็นระยะๆ ให้ครบถ้วนและเป็นปัจจุบัน

กรณีผู้ที่จะเกษียณอายุราชการและจะขอมีวิทยฐานะครูชำนาญการและขอเลื่อนเป็นวิทยฐานะครูชำนาญการพิเศษ ให้ยื่นคำขอพร้อมเอกสารหลักฐานต่อสถานศึกษาเพื่อตรวจสอบและรับรองแล้วเสนอผู้บังคับบัญชาตามลำดับ ถึงสำนักงานศึกษาธิการจังหวัด ก่อนวันที่จะเกษียณอายุราชการไม่น้อยกว่า 6 เดือน

สำหรับผู้ที่จะเกษียณอายุราชการและจะขอเลื่อนเป็นวิทยฐานะครูเชี่ยวชาญและวิทยฐานะครูเชี่ยวชาญพิเศษ ให้ยื่นคำขอพร้อมเอกสารหลักฐาน ต่อสถานศึกษาเพื่อตรวจสอบและรับรองแล้วเสนอผู้บังคับบัญชาตามลำดับและสำนักงานศึกษาธิการจังหวัด ถึงสำนักงาน ก.ค.ศ. ก่อนวันที่จะเกษียณอายุราชการไม่น้อยกว่า 6 เดือน

4.2 ให้ผู้อำนวยการสถานศึกษาในฐานะผู้บังคับบัญชาเป็นผู้ประเมินผลงานที่เกิดจากการปฏิบัติหน้าที่ทุกวิทยฐานะ ดังนี้

4.2.1 ตรวจสอบคุณสมบัติของผู้ขอมีวิทยฐานะหรือเลื่อนวิทยฐานะให้เป็นไปตามหลักเกณฑ์ที่ ก.ค.ศ. กำหนด

4.2.2 สรุปผลการประเมินผลงานที่เกิดจากการปฏิบัติหน้าที่ของผู้ขอในแต่ละปีการศึกษา รวม 5 ปีการศึกษา และบันทึกลงในแบบสรุปผลการตรวจสอบและประเมิน ตำแหน่งครู รวม 5 ปีการศึกษา ตามแบบ วฐ.3

4.2.3 ผู้อำนวยการสถานศึกษาส่งคำขอพร้อมเอกสารหลักฐานต่อสำนักงานเขตพื้นที่การศึกษา ดังต่อไปนี้

1) คำขอมีวิทยฐานะหรือเลื่อนวิทยฐานะ ตำแหน่งครู ตามแบบคำขอมีวิทยฐานะหรือเลื่อนวิทยฐานะ ตำแหน่งครู (วฐ.1)

2) สรุปผลการตรวจสอบและประเมิน ตำแหน่งครู (5 ปีการศึกษา) ตามแบบ วฐ.3

3) บันทึกประวัติการปฏิบัติงาน (Logbook) โดยมีชั่วโมงการปฏิบัติงาน ชั่วโมงการอบรม และพัฒนา และผ่านการรับรองจากผู้อำนวยการสถานศึกษา พร้อมแนบไฟล์

4) ผลงานทางวิชาการ (สำหรับวิทยฐานะครูเชี่ยวชาญและครูเชี่ยวชาญพิเศษ)

5) เอกสารหลักฐานอื่นที่เกี่ยวข้อง เช่น ตารางสอน คำสั่งมอบหมายงาน วุฒิบัตรผ่านการพัฒนา เป็นต้น

กรณีที่ผู้ดำรงตำแหน่งครูได้ยื่นคำขอมีวิทยฐานะหรือเลื่อนวิทยฐานะ หากผู้อำนวยการสถานศึกษามีวิทยฐานะต่ำกว่าวิทยฐานะที่ผู้ดำรงตำแหน่งครูขอรับการประเมิน ให้ผู้อำนวยการสถานศึกษารายงานสำนักงานเขตพื้นที่การศึกษา เพื่อเสนอ กคจ. พิจารณาแต่งตั้งข้าราชการครูและบุคลากรทางการศึกษา ในจังหวัดนั้นที่มีวิทยฐานะไม่ต่ำกว่าวิทยฐานะที่ขอ เป็นผู้ร่วมประเมินสรุปผลการตรวจสอบและประเมิน ตำแหน่งครู 5 ปีการศึกษา ตามแบบ วฐ.3

ขั้นตอนที่ 2 การดำเนินการในระดับสำนักงานเขตพื้นที่การศึกษา

การดำเนินการของสำนักงานเขตพื้นที่การศึกษา ให้ดำเนินการ ดังนี้

1. ตรวจสอบคุณสมบัติของผู้ขอมีวิทยฐานะหรือเลื่อนวิทยฐานะให้เป็นไปตามหลักเกณฑ์ที่ ก.ค.ศ. กำหนด

2. ตรวจสอบผลการประเมินผลงานที่เกิดจากการปฏิบัติหน้าที่และเอกสารหลักฐาน ดังนี้

2.1 วิทยฐานะครูชำนาญการและวิทยฐานะครูชำนาญการพิเศษ

2.1.1 คำขอมีวิทยฐานะหรือเลื่อนวิทยฐานะ ตำแหน่งครู ตามแบบคำขอมีวิทยฐานะหรือเลื่อนวิทยฐานะ ตำแหน่งครู (วฐ.1)

2.1.2 สรุปผลการตรวจสอบและประเมิน ตำแหน่งครู (5 ปีการศึกษา) ตามแบบ วฐ.3

2.1.3 บันทึกประวัติการปฏิบัติงาน (Logbook) โดยมีชั่วโมงการปฏิบัติงาน ชั่วโมงการอบรม และพัฒนา และผ่านการรับรองจากผู้อำนวยการสถานศึกษา พร้อมแนบไฟล์

2.1.4 เอกสารหลักฐานอื่นที่เกี่ยวข้อง เช่น ตารางสอน คำสั่งมอบหมายงาน วุฒิบัตรผ่านการพัฒนา เป็นต้น

2.2 วิทยฐานะครูเชี่ยวชาญและวิทยฐานะครูเชี่ยวชาญพิเศษ

2.2.1 คำขอมีวิทยฐานะหรือเลื่อนวิทยฐานะ ตำแหน่งครู ตามแบบคำขอมีวิทยฐานะหรือเลื่อนวิทยฐานะ ตำแหน่งครู (วฐ.1)

2.2.2 สรุปผลการตรวจสอบและประเมิน ตำแหน่งครู (5 ปีการศึกษา) ตามแบบ วฐ.3

2.2.3 บันทึกประวัติการปฏิบัติงาน (Logbook) โดยมีชั่วโมงการปฏิบัติงาน ชั่วโมงการอบรม และพัฒนา และผ่านการรับรองจากผู้อำนวยการสถานศึกษา พร้อมแนบไฟล์

2.2.4 ผลงานทางวิชาการ

2.3 กรณีที่ตรวจสอบแล้วปรากฏว่าเอกสารหลักฐานไม่ถูกต้องครบถ้วนสมบูรณ์ ให้สำนักงานเขตพื้นที่การศึกษาแจ้งสถานศึกษาทราบและดำเนินการจัดส่งข้อมูลเพิ่มเติมได้

3. ให้สำนักงานเขตพื้นที่การศึกษาให้ความเห็นในแบบคำขอมิวิทย์ฐานะหรือเลื่อนวิทยฐานะ ตำแหน่งครู ตามแบบ วฐ.1 แล้วจัดส่งเอกสารหลักฐานดังกล่าวให้สำนักงานศึกษาธิการจังหวัด

4. กรณีสถานศึกษาแจ้งว่าผู้ดำรงตำแหน่งครูไม่เห็นด้วยกับผลการประเมินผลงานที่เกิดจากการปฏิบัติหน้าที่ของผู้ประเมิน ให้สำนักงานเขตพื้นที่การศึกษาตั้งคณะกรรมการตรวจสอบผลการประเมินของปีการศึกษานั้น เมื่อได้ข้อยุติเป็นประการใดให้ถือเป็นอันสิ้นสุด

ขั้นตอนที่ 3 การดำเนินการในระดับสำนักงานศึกษาธิการจังหวัดและคณะกรรมการศึกษาธิการจังหวัด

1. การดำเนินการของสำนักงานศึกษาธิการจังหวัด ให้ดำเนินการ ดังนี้

1.1 ตรวจสอบคุณสมบัติของผู้ขอมิวิทย์ฐานะหรือเลื่อนวิทยฐานะให้เป็นไปตามหลักเกณฑ์ที่ ก.ค.ศ. กำหนด

1.2 ตรวจสอบผลการประเมินผลงานที่เกิดจากการปฏิบัติหน้าที่และเอกสารหลักฐาน ดังนี้

1.2.1 วิทยฐานะครูชำนาญการและวิทยฐานะครูชำนาญการพิเศษ

1.2.1.1 คำขอมิวิทย์ฐานะหรือเลื่อนวิทยฐานะ ตำแหน่งครู ตามแบบคำขอมิวิทย์ฐานะหรือเลื่อนวิทยฐานะ ตำแหน่งครู (วฐ.1)

1.2.1.2 สรุปผลการตรวจสอบและประเมิน ตำแหน่งครู (5 ปีการศึกษา) ตามแบบ วฐ.3

1.2.1.3 บันทึกประวัติการปฏิบัติงาน (Logbook) โดยมีชั่วโมงการปฏิบัติงาน ชั่วโมงการอบรมและพัฒนา และผ่านการรับรองจากผู้อำนวยการสถานศึกษา พร้อมแนบไฟล์

1.2.1.4 เอกสารหลักฐานอื่นที่เกี่ยวข้อง เช่น ตารางสอน คำสั่งมอบหมายงาน วุฒิปับตรผ่านการพัฒนา เป็นต้น

1.2.2 วิทยฐานะครูเชี่ยวชาญและวิทยฐานะครูเชี่ยวชาญพิเศษ

1.2.2.1 คำขอมิวิทย์ฐานะหรือเลื่อนวิทยฐานะ ตำแหน่งครู ตามแบบคำขอมิวิทย์ฐานะหรือเลื่อนวิทยฐานะ ตำแหน่งครู (วฐ.1)

1.2.2.2 สรุปผลการตรวจสอบและประเมิน ตำแหน่งครู (5 ปีการศึกษา) ตามแบบ วฐ.3

1.2.2.3 บันทึกประวัติการปฏิบัติงาน (Logbook) โดยมีชั่วโมงการปฏิบัติงาน ชั่วโมงการอบรมและพัฒนา และผ่านการรับรองจากผู้อำนวยการสถานศึกษา พร้อมแนบไฟล์

1.2.2.4 ผลงานทางวิชาการ

1.3 ให้สำนักงานศึกษาธิการจังหวัด เสนอ ออกศจ. และ กศจ. พิจารณาตามลำดับ

2. คณะกรรมการศึกษาธิการจังหวัด (กศจ.)

คณะกรรมการศึกษาธิการจังหวัด พิจารณาคุณสมบัติของผู้ขอมิวิทย์ฐานะหรือเลื่อนวิทยฐานะ ประกอบด้วย ระยะเวลาการดำรงตำแหน่งและหรือวิทยฐานะปัจจุบัน ชั่วโมงการปฏิบัติงาน วินัย คุณธรรม จริยธรรม และจรรยาบรรณวิชาชีพ การพัฒนาตามหลักเกณฑ์ที่ ก.ค.ศ. กำหนด และผลการประเมินผลงานที่เกิดจากการปฏิบัติหน้าที่ พร้อมทั้งเอกสารหลักฐาน เมื่อพิจารณาแล้วมีผลเป็นประการใดให้ดำเนินการ ดังนี้

2.1 วิทยฐานะครูชำนาญการและวิทยฐานะครูชำนาญการพิเศษ

2.1.1 กรณีที่ กศจ. มีมติอนุมัติ ให้ผู้มีอำนาจตามมาตรา 53 สั่งแต่งตั้งให้มีวิทยฐานะ หรือเลื่อนวิทยฐานะ และให้สำนักงานศึกษาธิการจังหวัดแจ้งสำนักงานเขตพื้นที่การศึกษา เพื่อแจ้งผู้ขอทราบ

2.1.2 กรณีที่ กศจ. มีมติไม่อนุมัติ ให้สำนักงานศึกษาธิการจังหวัดแจ้งผลการพิจารณา พร้อมทั้งข้อสังเกตการประเมินไปยังสำนักงานเขตพื้นที่การศึกษา เพื่อแจ้งผู้ขอทราบ

2.2 วิทยฐานะครูเชี่ยวชาญและวิทยฐานะครูเชี่ยวชาญพิเศษ

2.2.1 กรณีที่ กศจ. มีมติว่าเป็นผู้มีคุณสมบัติตามที่ ก.ค.ศ. กำหนด ให้สำนักงานศึกษาธิการจังหวัด ส่งเอกสารหลักฐาน จำนวน 4 ชุด ไปยังสำนักงาน ก.ค.ศ. ภายใน 30 วัน นับแต่วันที่ ก ค ศ จ . มีมติเพื่อเสนอ ก.ค.ศ. พิจารณา ดังนี้

2.2.1.1 คำขอมิวิทยฐานะหรือเลื่อนวิทยฐานะ ตำแหน่งครู ตามแบบคำขอมิวิทยฐานะ หรือเลื่อนวิทยฐานะ ตำแหน่งครู (วฐ.1)

2.2.1.2 สรุปผลการตรวจสอบและประเมิน ตำแหน่งครู (5 ปีการศึกษา) ตามแบบ วฐ.3

2.2.1.3 มติ กศจ. ครั้งที่เกี่ยวข้องและมีการรับรองสำเนาถูกต้อง

2.2.1.4 ผลงานทางวิชาการ

2.2.2 กรณีที่ กศจ. มีมติว่าเป็นผู้ไม่มีคุณสมบัติหรือไม่ผ่านเกณฑ์ตามที่ ก.ค.ศ. กำหนด ให้สำนักงานศึกษาธิการจังหวัดแจ้งผลการพิจารณาพร้อมทั้งข้อสังเกตการประเมิน และเอกสารหลักฐาน ที่เกี่ยวข้องไปยังสำนักงานเขตพื้นที่การศึกษา เพื่อแจ้งผู้ขอทราบ

2.3 ให้แต่งตั้งข้าราชการครูและบุคลากรทางการศึกษาในจังหวัดนั้นที่มีวิทยฐานะไม่ต่ำกว่า วิทยฐานะที่ผู้ดำรงตำแหน่งครูขอรับการประเมินเป็นผู้ร่วมประเมินสรุปผลการตรวจสอบและประเมิน ตำแหน่งครู (5 ปีการศึกษา) กรณีที่ผู้อำนวยการสถานศึกษามีวิทยฐานะต่ำกว่าวิทยฐานะที่ผู้ดำรงตำแหน่งครูขอรับการประเมิน

ขั้นตอนที่ 4 การดำเนินการในระดับสำนักงาน ก.ค.ศ. และ ก.ค.ศ.

1. เมื่อสำนักงาน ก.ค.ศ. ได้รับคำขอลือเป็นวิทยฐานะครูเชี่ยวชาญหรือวิทยฐานะครูเชี่ยวชาญพิเศษ พร้อมทั้งเอกสารหลักฐาน จำนวน 4 ชุด ดังนี้

1.1 คำขอมิวิทยฐานะหรือเลื่อนวิทยฐานะ ตำแหน่งครู ตามแบบคำขอมิวิทยฐานะหรือเลื่อน วิทยฐานะ ตำแหน่งครู (วฐ.1)

1.2 สรุปผลการตรวจสอบและประเมิน ตำแหน่งครู (5 ปีการศึกษา) ตามแบบ วฐ.3

1.3 มติ กศจ. ครั้งที่เกี่ยวข้องและมีการรับรองสำเนาถูกต้อง

1.4 ผลงานทางวิชาการ

2. สำนักงาน ก.ค.ศ. ตรวจสอบคุณสมบัติ ผลการประเมิน และเอกสารหลักฐาน ตามที่สำนักงาน ศึกษาธิการจังหวัดส่งมาให้ถูกต้อง ครบถ้วนตามหลักเกณฑ์และวิธีการนี้เพื่อเสนอ ก.ค.ศ. พิจารณาต่อไป

3. ก.ค.ศ. พิจารณา ดังนี้

3.1 ตั้งคณะกรรมการประเมินผลงานทางวิชาการ จากผู้ทรงคุณวุฒิที่มีความรู้ ความสามารถ และเชี่ยวชาญในสาขาวิชาที่จะตรวจและประเมิน โดยผู้ขอ 1 ราย ให้มีคณะกรรมการประเมิน จำนวน 3 คน

3.2 กรณีคณะกรรมการประเมินผลงานทางวิชาการ พิจารณาแล้วเห็นควรให้ปรับปรุงผลงาน ทางวิชาการ ต้องมีผลการประเมินผ่านเกณฑ์ตามที่ ก.ค.ศ. กำหนด ไม่น้อยกว่า 2 ใน 3 คน ทั้งนี้ ผลงาน ทางวิชาการต้องอยู่ในวิสัยที่สามารถปรับปรุงได้ และ ก.ค.ศ. มีมติให้ปรับปรุง ก็ให้ปรับปรุงตามข้อสังเกต

ของกรรมการได้ไม่เกิน 2 ครั้ง ครั้งแรก ภายใน 6 เดือน และครั้งที่ 2 ภายใน 3 เดือน นับแต่วันที่สำนักงาน ก.ค.ศ. แจ้งมติ ก.ค.ศ. ให้สำนักงานศึกษาธิการจังหวัดทราบ

เมื่อผู้ขอปรับปรุงผลงานทางวิชาการแล้ว ให้สำนักงาน ก.ค.ศ. เสนอคณะกรรมการประเมินผลงานทางวิชาการชุดเดิม ตรวจสอบและประเมินต่อไป

3.3 กรณีผู้ขอไม่ส่งผลงานทางวิชาการที่ปรับปรุงตามข้อสั่งเกิดภายในระยะเวลาที่กำหนด หรือส่งพ้นระยะเวลาที่กำหนด ให้ถือว่าสละสิทธิ์

3.4 กรณีคณะกรรมการประเมินผลงานทางวิชาการ พิจารณาแล้วเห็นว่าผลงานทางวิชาการ มีคุณภาพและเป็นประโยชน์ในการจัดการเรียนการสอนต่อผู้เรียน อาจให้ผู้ขอมานำเสนอกระบวนการและวิธีการดำเนินการในเรื่องดังกล่าว และคณะกรรมการอาจไปประเมิน ณ สถานที่ปฏิบัติงานจริงด้วยก็ได้

3.5 กรณีที่ ก.ค.ศ. มีมติอนุมัติ ให้สำนักงาน ก.ค.ศ. แจ้งมติไปยังสำนักงานศึกษาธิการจังหวัด เพื่อดำเนินการต่อไป สำหรับวิทยฐานะครูเชี่ยวชาญพิเศษ ให้ผู้บังคับบัญชาสูงสุดของส่วนราชการที่ผู้นั้นสังกัดอยู่ เป็นผู้ส่งบรรจุและให้รัฐมนตรีเจ้าสังกัดนำเสนอนายกรัฐมนตรี เพื่อนำความกราบบังคมทูลเพื่อทรงพระกรุณาโปรดเกล้าฯ แต่งตั้งให้เลื่อนเป็นวิทยฐานะครูเชี่ยวชาญพิเศษ ต่อไป

3.6 กรณีที่ ก.ค.ศ. มีมติไม่อนุมัติ ให้สำนักงาน ก.ค.ศ. แจ้งมติพร้อมทั้งข้อสั่งเกิดให้สำนักงานศึกษาธิการจังหวัด เพื่อให้สำนักงานเขตพื้นที่การศึกษา แจ้งผู้ขอทราบต่อไป

บทที่ 5

แนวปฏิบัติการขอมีวิทยฐานะและเลื่อนวิทยฐานะในช่วงระยะเวลาเปลี่ยนผ่าน

ในช่วงระยะเวลาเปลี่ยนผ่านจากหลักเกณฑ์และวิธีการให้ข้าราชการครูบุคลากรทางการศึกษา มีวิทยฐานะและเลื่อนวิทยฐานะ ตามหนังสือสำนักงาน ก.ค.ศ. ด่วนที่สุด ที่ ศช 0206.4/ว 17 ลงวันที่ 30 กันยายน 2552 มาใช้หลักเกณฑ์และวิธีการให้ข้าราชการครูและบุคลากรทางการศึกษา ตำแหน่งครู

มีวิทยฐานะและเลื่อนวิทยฐานะ ตามหนังสือสำนักงาน ก.ค.ศ. ที่ ศธ 0206.3/ว 21 ลงวันที่ 5 กรกฎาคม 2560 ให้ผู้ดำรงตำแหน่งครูอยู่ก่อนวันที่ 5 กรกฎาคม 2560 ที่มีคุณสมบัติตามที่ ก.ค.ศ. กำหนด สามารถยื่นคำขอมิวิทยฐานะหรือเลื่อนวิทยฐานะ ตามหนังสือสำนักงาน ก.ค.ศ. ด่วนที่สุด ที่ ศธ 0206.4/ว 17 ลงวันที่ 30 กันยายน 2552 หรือตามหลักเกณฑ์และวิธีการฯ ตามหนังสือสำนักงาน ก.ค.ศ. ที่ ศธ 0206.3/ว 21 ลงวันที่ 5 กรกฎาคม 2560 ได้ โดยมีแนวปฏิบัติ ดังนี้

การขอมิวิทยฐานะและเลื่อนวิทยฐานะ ตามหนังสือสำนักงาน ก.ค.ศ. ด่วนที่สุด ที่ ศธ 0206.4/ว 17 ลงวันที่ 30 กันยายน 2552

ก.ค.ศ. กำหนดแนวปฏิบัติในการขอมิวิทยฐานะหรือเลื่อนวิทยฐานะ สำหรับผู้ดำรงตำแหน่งครู ในช่วงระยะเวลาเปลี่ยนผ่าน ที่มีคุณสมบัติครบตามหลักเกณฑ์และวิธีการฯ ตามหนังสือสำนักงาน ก.ค.ศ. ด่วนที่สุด ที่ ศธ 0206.4/ว 17 ลงวันที่ 30 กันยายน 2552 ไว้ดังนี้

กรณีผู้ดำรงตำแหน่งครูได้ยื่นคำขอมิวิทยฐานะหรือเลื่อนวิทยฐานะตามหลักเกณฑ์และวิธีการฯ ที่ ก.ค.ศ. กำหนดไว้เดิมก่อนวันที่หลักเกณฑ์และวิธีการนี้ใช้บังคับ แต่ยังไม่ดำเนินการไม่แล้วเสร็จ ให้ดำเนินการตามหลักเกณฑ์และวิธีการเดิมนั้นต่อไปจนกว่าจะแล้วเสร็จ

สำหรับการขอมิวิทยฐานะหรือเลื่อนวิทยฐานะตามหลักเกณฑ์และวิธีการฯ ตามหนังสือสำนักงาน ก.ค.ศ. ด่วนที่สุด ที่ ศธ 0206.4/ว 17 ลงวันที่ 30 กันยายน 2552 หรือตามหลักเกณฑ์และวิธีการนี้ในครั้งต่อไป ให้ดำเนินการดังนี้

1 ผู้ประสงค์จะขอมิวิทยฐานะหรือเลื่อนวิทยฐานะตามหลักเกณฑ์และวิธีการฯ ตามหนังสือสำนักงาน ก.ค.ศ. ด่วนที่สุด ที่ ศธ 0206.4/ว 17 ลงวันที่ 30 กันยายน 2552 ให้สามารถยื่นคำขอได้ 1 ครั้ง เพียงวิทยฐานะเดียว ดังนี้

1.1 กรณีคำขอรับการประเมินที่ยื่นไว้เดิม ได้รับการอนุมัติ และในวันที่มีหนังสือแจ้งมติดีคุณสมบัติครบที่จะขอเลื่อนวิทยฐานะถัดไปได้อยู่แล้ว ให้ยื่นคำขอ ภายใน 1 ปี นับแต่วันที่หนังสือแจ้งมติดังกล่าว ยังมีคุณสมบัติไม่ครบที่จะขอเลื่อนวิทยฐานะถัดไป ให้ยื่นคำขอ ภายใน 1 ปี นับแต่วันที่มติดีคุณสมบัติครบ

1.2 กรณีคำขอรับการประเมินที่ยื่นไว้เดิม ไม่ได้รับการอนุมัติ ให้ยื่นคำขอได้ ภายใน 1 ปี นับแต่วันที่มีหนังสือแจ้งมติดี

2. กรณีผู้ดำรงตำแหน่งครูอยู่ก่อนวันที่หลักเกณฑ์และวิธีการนี้ใช้บังคับ หากมีคุณสมบัติครบตามหลักเกณฑ์และวิธีการฯ ที่ ก.ค.ศ. กำหนดไว้เดิม และตามหลักเกณฑ์และวิธีการนี้ด้วย ให้ยื่นคำขอได้ตามหลักเกณฑ์ใดหลักเกณฑ์หนึ่งเพียงหลักเกณฑ์เดียว

กรณีที่ผู้ดำรงตำแหน่งครูมีคุณสมบัติเฉพาะสำหรับวิทยฐานะที่จะขอรับการประเมิน ตามหลักเกณฑ์และวิธีการฯ ตามหนังสือสำนักงาน ก.ค.ศ. ด่วนที่สุด ที่ ศธ 0206.4/ว 17 ลงวันที่ 30 กันยายน 2552 อยู่ก่อนวันที่หลักเกณฑ์และวิธีการนี้ใช้บังคับ แต่การดำเนินการพิจารณายังไม่แล้วเสร็จ หากผู้นั้นประสงค์จะยื่นคำขอรับการประเมินตามหลักเกณฑ์และวิธีการนี้ ให้มีหนังสือแจ้งยกเลิกคำขอตามหลักเกณฑ์และวิธีการฯ เดิม โดยยื่นต่อสำนักงานเขตพื้นที่การศึกษา ส่วนราชการ หรือสำนักงาน ก.ค.ศ. แล้วแต่กรณี

3. กรณีผู้ดำรงตำแหน่งครูมีคุณสมบัติเฉพาะสำหรับวิทยฐานะที่จะขอรับการประเมิน ตามหลักเกณฑ์และวิธีการฯ ตามหนังสือสำนักงาน ก.ค.ศ. ด่วนที่สุด ที่ ศธ 0206.4/ว 17 ลงวันที่ 30 กันยายน 2552 อยู่ก่อนวันที่หลักเกณฑ์และวิธีการนี้ใช้บังคับ หากประสงค์จะขอมิวิทยฐานะหรือเลื่อนวิทยฐานะตามหลักเกณฑ์และวิธีการฯ ตามหนังสือสำนักงาน ก.ค.ศ. ด่วนที่สุด ที่ ศธ 0206.4/ว 17 ลงวันที่ 30 กันยายน 2552 ให้สามารถยื่นคำขอได้ ภายใน 1 ปี นับแต่วันที่หลักเกณฑ์และวิธีการนี้ใช้บังคับ

4. กรณีผู้ดำรงตำแหน่งครูมีคุณสมบัติเฉพาะสำหรับวิทยฐานะที่จะขอรับการประเมินตามหลักเกณฑ์และวิธีการฯ ตามหนังสือสำนักงาน ก.ค.ศ. ด่วนที่สุด ที่ ศธ 0206.4/ว 17 ลงวันที่ 30 กันยายน 2552 ตั้งแต่วันที่หลักเกณฑ์และวิธีการนี้ใช้บังคับเป็นต้นไป หากประสงค์จะขอมีวิทยฐานะหรือเลื่อนวิทยฐานะ ตามหลักเกณฑ์และวิธีการฯ ตามหนังสือสำนักงาน ก.ค.ศ. ด่วนที่สุด ที่ ศธ 0206.4/ว 17 ลงวันที่ 30 กันยายน 2552 ให้สามารถยื่นคำขอได้ภายใน 1 ปี นับแต่วันที่มียุติครบ

5. ผู้ดำรงตำแหน่งครู ตั้งแต่วันที่หลักเกณฑ์และวิธีการนี้ใช้บังคับเป็นต้นไป การดำเนินการขอมีวิทยฐานะและเลื่อนวิทยฐานะ ให้ดำเนินการตามหลักเกณฑ์และวิธีการนี้ เว้นแต่ผู้ที่มีกรณีเป็นไปตามเงื่อนไขที่ ก.ค.ศ. กำหนด ตามหนังสือสำนักงาน ก.ค.ศ. ที่ ศธ 0206.3/ว 26 ลงวันที่ 30 ธันวาคม 2559 หากประสงค์จะขอมีวิทยฐานะครูชำนาญการ ตามหลักเกณฑ์และวิธีการฯ ตามหนังสือสำนักงาน ก.ค.ศ. ด่วนที่สุด ที่ ศธ 0206.4/ว 17 ลงวันที่ 30 กันยายน 2552 ให้สามารถยื่นคำขอได้ 1 ครั้ง ภายใน 1 ปี นับแต่วันที่มียุติครบ

6. ผู้ที่ยื่นคำขอรับการประเมินตามหลักเกณฑ์และวิธีการฯ ตามหนังสือสำนักงาน ก.ค.ศ. ด่วนที่สุด ที่ ศธ 0206.4/ว 17 ลงวันที่ 30 กันยายน 2552 ในช่วงระยะเวลาเปลี่ยนผ่านไปแล้ว หรือมีได้ยื่นคำขอรับการประเมิน ภายในระยะเวลาที่กำหนดตามข้อ 1 ข้อ 3 ข้อ 4 และข้อ 5 ของแนวปฏิบัติการดำเนินการในช่วงระยะเวลาเปลี่ยนผ่าน แล้วแต่กรณี การดำเนินการขอมีวิทยฐานะและเลื่อนวิทยฐานะต่อไป ให้ดำเนินการตามหลักเกณฑ์และวิธีการนี้

การขอมีวิทยฐานะและเลื่อนวิทยฐานะ ตามหนังสือสำนักงาน ก.ค.ศ. ที่ ศธ 0206.3/ว 21 ลงวันที่ 5 กรกฎาคม 2560

ก.ค.ศ. กำหนดแนวปฏิบัติในการขอมีวิทยฐานะหรือเลื่อนวิทยฐานะ สำหรับผู้ดำรงตำแหน่งครู ในช่วงระยะเวลาเปลี่ยนผ่าน ที่มีคุณสมบัติครบตามหลักเกณฑ์และวิธีการฯ ตามหนังสือสำนักงาน ก.ค.ศ. ที่ ศธ 0206.3/ว 21 ลงวันที่ 5 กรกฎาคม 2560 ให้ตรวจสอบและดำเนินการ ดังนี้

1. คุณสมบัติ

ให้ผู้ขอมีวิทยฐานะหรือเลื่อนวิทยฐานะ ตรวจสอบคุณสมบัติให้เป็นไปตามที่ ก.ค.ศ. กำหนด ดังนี้

1.1 ระยะเวลาการดำรงตำแหน่งครู

วิทยฐานะครูชำนาญการ ต้องดำรงตำแหน่งครู มาแล้วไม่น้อยกว่า 5 ปี นับถึงวันที่ยื่นคำขอหรือดำรงตำแหน่งอื่นที่ ก.ค.ศ. เทียบเท่า

วิทยฐานะครูชำนาญการพิเศษ ต้องดำรงตำแหน่งครูที่มีวิทยฐานะครูชำนาญการ มาแล้วไม่น้อยกว่า 5 ปี นับถึงวันที่ยื่นคำขอหรือดำรงตำแหน่งอื่นที่ ก.ค.ศ. เทียบเท่า

วิทยฐานะครูเชี่ยวชาญ ต้องดำรงตำแหน่งครูที่มีวิทยฐานะครูชำนาญการพิเศษ มาแล้วไม่น้อยกว่า 5 ปี นับถึงวันที่ยื่นคำขอหรือดำรงตำแหน่งอื่นที่ ก.ค.ศ. เทียบเท่า

วิทยฐานะครูเชี่ยวชาญพิเศษ ต้องดำรงตำแหน่งครูที่มีวิทยฐานะครูเชี่ยวชาญ มาแล้วไม่น้อยกว่า 5 ปี นับถึงวันที่ยื่นคำขอหรือดำรงตำแหน่งอื่นที่ ก.ค.ศ. เทียบเท่า

1.2 มีจำนวนชั่วโมงการปฏิบัติงานสะสมในตำแหน่งหรือวิทยฐานะที่ดำรงอยู่ในปัจจุบัน ย้อนหลังเป็นเวลา 5 ปี นับถึงวันที่ยื่นคำขอ ดังนี้

1.2.1 การขอมีวิทยฐานะครูชำนาญการหรือเลื่อนเป็นวิทยฐานะครูชำนาญการพิเศษ ต้องมีภาระงานสอน ตามหนังสือสำนักงาน ก.ค.ศ. ด่วนที่สุด ที่ ศธ 0206.3/3724 - 3725 ลงวันที่ 21 กันยายน 2553 สะสมย้อนหลังเป็นเวลา 5 ปี รวมกันไม่น้อยกว่า 4,000 ชั่วโมง

1.2.2 การขอเลื่อนเป็นวิทยฐานะครูเชี่ยวชาญหรือวิทยฐานะครูเชี่ยวชาญพิเศษ ต้องมีภาระงานสอนตามหนังสือสำนักงาน ก.ค.ศ. ด่วนที่สุด ที่ ศธ 0206.3/3724 - 3725 ลงวันที่ 21 กันยายน 2553 สะสมย้อนหลังเป็นเวลา 5 ปี รวมกันไม่น้อยกว่า 4,500 ชั่วโมง

1.3 มีวินัย คุณธรรม จริยธรรม และจรรยาบรรณวิชาชีพ โดยไม่เคยถูกลงโทษทางวินัย หรือจรรยาบรรณวิชาชีพ ในช่วงระยะเวลาย้อนหลัง 5 ปี นับถึงวันที่ยื่นคำขอ

ในกรณีที่ผู้ดำรงตำแหน่งครู อยู่ระหว่างถูกดำเนินการทางวินัยหรือจรรยาบรรณวิชาชีพ โดยยังไม่มีความสั่งลงโทษ ให้ถือว่าผู้นั้นมีคุณสมบัติในข้อนี้

1.4 ผ่านการพัฒนาตามหลักเกณฑ์และวิธีการที่ ก.ค.ศ. กำหนด ซึ่งหลักเกณฑ์และวิธีการพัฒนาข้าราชการครูและบุคลากรทางการศึกษา ตามหนังสือสำนักงาน ก.ค.ศ. ที่ ศธ 0206.7/ว 22 ลงวันที่ 5 กรกฎาคม 2560 กำหนดการดำเนินการในช่วงระยะเวลาเปลี่ยนผ่าน ไว้ดังนี้

1.4.1 ผลการพัฒนาตามหลักเกณฑ์และวิธีการพัฒนาข้าราชการครูและบุคลากรทางการศึกษาก่อนแต่งตั้งให้มีและเลื่อนเป็นวิทยฐานะชำนาญการพิเศษ และวิทยฐานะเชี่ยวชาญ ตามหนังสือสำนักงาน ก.ค.ศ. ที่ ศธ 0206.7/ว 3 ลงวันที่ 7 เมษายน 2554 ที่ยังอยู่ภายในเวลา 3 ปี นับแต่วันที่สำเร็จหลักสูตรการพัฒนาให้สามารถนำมาใช้เป็นคุณสมบัติในการขอมิวิทยฐานะและเลื่อนวิทยฐานะ และการแต่งตั้งให้มีวิทยฐานะและเลื่อนวิทยฐานะ ตามหลักเกณฑ์และวิธีการฯ นี้ ได้อีก 1 ครั้ง

1.4.2 ผู้ดำรงตำแหน่งครูหรือดำรงวิทยฐานะมาแล้ว ไม่น้อยกว่า 5 ปี ที่มีผลการพัฒนาข้าราชการครูและบุคลากรทางการศึกษาก่อนแต่งตั้งให้มีและเลื่อนเป็นวิทยฐานะชำนาญการพิเศษ และวิทยฐานะเชี่ยวชาญ ตามหนังสือสำนักงาน ก.ค.ศ. ที่ ศธ 0206.7/ว 3 ลงวันที่ 7 เมษายน 2554 หากพ้นกำหนดเวลา 3 ปี นับแต่วันที่สำเร็จหลักสูตรการพัฒนาแล้ว หรือไม่เคยเข้ารับการพัฒนาตามหลักเกณฑ์และวิธีการดังกล่าว ให้เข้ารับการพัฒนาตามหลักสูตรที่สถาบันคุรุพัฒนารับรอง จำนวน 20 ชั่วโมง เพื่อใช้เป็นคุณสมบัติในการขอมิวิทยฐานะและเลื่อนวิทยฐานะ และการแต่งตั้งให้มีวิทยฐานะและเลื่อนวิทยฐานะ ตามหลักเกณฑ์และวิธีการฯ นี้ ได้อีก 1 ครั้ง

1.5 มีผลงานที่เกิดจากการปฏิบัติหน้าที่ สายงานการสอน ในช่วงระยะเวลาย้อนหลัง 5 ปีการศึกษาติดต่อกัน นับถึงวันสิ้นปีการศึกษา ก่อนวันที่ยื่นคำขอ ทั้งนี้ ให้ผู้ขอรับการประเมิน รายงานผลงานที่เกิดจากการปฏิบัติหน้าที่เป็นรายปีการศึกษา ย้อนหลัง 5 ปีการศึกษา และรับรองข้อมูลดังกล่าว ตามแบบรายงานผลงานที่เกิดจากการปฏิบัติหน้าที่ ตำแหน่งครู รายปีการศึกษา (วฐ.2)

2. การยื่นคำขอรับการประเมิน

ผู้ดำรงตำแหน่งครูที่มีคุณสมบัติตามข้อ 1 และประสงค์จะขอมิวิทยฐานะหรือเลื่อนวิทยฐานะ ให้ยื่นคำขอรับการประเมินต่อสถานศึกษาได้ตลอดปี รอบปีละ 1 ครั้ง พร้อมเอกสารหลักฐานที่เกี่ยวข้อง เพื่อประกอบการพิจารณา ดังนี้

2.1 วิทยฐานะครูชำนาญการและวิทยฐานะครูชำนาญการพิเศษ ให้ยื่นคำขอ พร้อมเอกสารหลักฐานที่เกี่ยวข้อง จำนวน 2 ชุด ดังนี้

2.1.1 คำขอมิวิทยฐานะหรือเลื่อนวิทยฐานะ ตำแหน่งครู ตามแบบคำขอมิวิทยฐานะหรือเลื่อนวิทยฐานะ ตำแหน่งครู (วฐ.1)

2.1.2 รายงานผลงานที่เกิดจากการปฏิบัติหน้าที่ ตำแหน่งครู รายปีการศึกษา (วฐ.2) จำนวน 5 ปีการศึกษา โดยแยกรายงานเป็นรายปีการศึกษา

2.1.3 บันทึกประวัติการปฏิบัติงาน (Logbook) เฉพาะกรณีที่ได้มีการบันทึกประวัติการปฏิบัติงานตั้งแต่วันที่ 5 กรกฎาคม 2560 เป็นต้นไป

2.1.4 เอกสารหลักฐานอื่นที่เกี่ยวข้อง เช่น สำเนาทะเบียนประวัติข้าราชการ (ก.พ. 7) หรือ ก.ค.ศ. 16 ตารางสอน คำสั่งมอบหมายงาน วุฒิบัตรผ่านการพัฒนา เป็นต้น

2.2 วิทยฐานะครูเชี่ยวชาญและวิทยฐานะครูเชี่ยวชาญพิเศษ ให้อื่นคำขอ พร้อมเอกสารหลักฐานที่เกี่ยวข้อง จำนวน 4 ชุด ดังนี้

2.2.1 คำขอมีวิทยฐานะหรือเลื่อนวิทยฐานะ ตำแหน่งครู ตามแบบคำขอมีวิทยฐานะหรือเลื่อนวิทยฐานะ ตำแหน่งครู (วฐ.1)

2.2.2 รายงานผลงานที่เกิดจากการปฏิบัติหน้าที่ ตำแหน่งครู รายปีการศึกษา (วฐ.2) จำนวน 5 ปีการศึกษา โดยแยกรายงานเป็นรายปีการศึกษา

2.2.3 ผลงานทางวิชาการ จำนวนไม่น้อยกว่า 2 รายการ ตามหลักเกณฑ์ที่ ก.ค.ศ.กำหนด

2.2.4 บันทึกประวัติการปฏิบัติงาน (Logbook) เฉพาะกรณีที่ได้มีการบันทึกประวัติการปฏิบัติงาน ตั้งแต่วันที่ 5 กรกฎาคม 2560 เป็นต้นไป

2.2.5 เอกสารหลักฐานอื่นที่เกี่ยวข้อง เช่น สำเนาทะเบียนประวัติข้าราชการ (ก.พ. 7) หรือ ก.ค.ศ. 16 ตารางสอน คำสั่งมอบหมายงาน วุฒิบัตรผ่านการพัฒนา เป็นต้น

2.3 การขอมีวิทยฐานะหรือเลื่อนวิทยฐานะ สำหรับผู้ที่จะเกษียณอายุราชการในปีที่ขอ

2.3.1 ผู้ขอมีวิทยฐานะครูชำนาญการและเลื่อนเป็นวิทยฐานะครูชำนาญการพิเศษ ให้อื่นคำขอ พร้อมเอกสารหลักฐาน ตามข้อ 2.1 ต่อสถานศึกษา เพื่อตรวจสอบและรับรองแล้วเสนอผู้บังคับบัญชาตามลำดับถึงสำนักงานศึกษาธิการจังหวัด ก่อนที่จะเกษียณอายุราชการไม่น้อยกว่า 6 เดือน

2.3.2 ผู้ขอเลื่อนเป็นวิทยฐานะครูเชี่ยวชาญและวิทยฐานะครูเชี่ยวชาญพิเศษ ให้อื่นคำขอ พร้อมเอกสารหลักฐาน ตามข้อ 2.2 ต่อสถานศึกษา เพื่อตรวจสอบและรับรองแล้วเสนอผู้บังคับบัญชาตามลำดับถึงสำนักงาน ก.ค.ศ. ก่อนที่จะเกษียณอายุราชการไม่น้อยกว่า 6 เดือน

3. คณะกรรมการตรวจสอบและกลั่นกรองข้อมูล

ให้อำนวยการสถานศึกษาตั้งคณะกรรมการจากข้าราชการครูและบุคลากรทางการศึกษา ในสถานศึกษานั้นหรือนอกสถานศึกษา เพื่อตรวจสอบและกลั่นกรองข้อมูลที่ผู้ดำรงตำแหน่งครูรายงานในแต่ละปีการศึกษา ได้แก่ ระยะเวลาการดำรงตำแหน่ง การดำรงวิทยฐานะ ชั่วโมงการปฏิบัติงาน การมีวินัย คุณธรรม จริยธรรม และจรรยาบรรณวิชาชีพ การพัฒนา ผลการประเมินผลงานที่เกิดจากการปฏิบัติหน้าที่ 3 ด้าน รวม 13 ตัวชี้วัด ได้แก่ ด้านการจัดการเรียนการสอน ด้านการบริหารจัดการชั้นเรียน และด้านการพัฒนาตนเองและพัฒนานักเรียน พร้อมทั้งเสนอความเห็นต่อผู้อำนวยการสถานศึกษาหรือผู้ประเมิน เพื่อประกอบการพิจารณาต่อไป

4. การประเมิน

การประเมิน ให้อำนวยการสถานศึกษาหรือผู้ประเมินดำเนินการ ดังนี้

4.1 ตรวจสอบคุณสมบัติของผู้ขอรับการประเมินให้เป็นไปตามคุณสมบัติข้อ 1

4.2 ประเมินผลงานที่เกิดจากการปฏิบัติหน้าที่ของผู้ขอรับการประเมิน 5 ปีการศึกษา โดยแยกประเมินเป็นรายปีการศึกษา (ตามแบบ วฐ.2) และนำผลการประเมินดังกล่าวบันทึกลงในแบบสรุปผลการตรวจสอบและประเมิน (วฐ.3)

4.3 แจ้งผลการประเมินให้ผู้ขอรับการประเมินทราบ กรณีที่ผู้ขอรับการประเมินไม่เห็นด้วยกับผลการประเมินนั้น ให้เปิดโอกาสให้ชี้แจง หากผู้ประเมินพิจารณาแล้วเห็นว่า ผลการประเมินถูกต้องตรงตามความเป็นจริงแล้ว แต่ผู้นั้นมีความเห็นไม่สอดคล้องกับผู้ประเมิน ให้แจ้งไปยังสำนักงานเขตพื้นที่การศึกษา เพื่อแต่งตั้งคณะกรรมการตรวจสอบผลการประเมิน เมื่อได้ข้อยุติเป็นประการใดให้ถือเป็นอันสิ้นสุด

4.4 ส่งเอกสารหลักฐานที่เกี่ยวข้องให้สำนักงานเขตพื้นที่การศึกษา ดังนี้

4.4.1 วิทยฐานะครูชำนาญการและวิทยฐานะครูชำนาญการพิเศษ (จำนวน 2 ชุด)

4.4.1.1 คำขอมิวิทยฐานะหรือเลื่อนวิทยฐานะ ตำแหน่งครู ตามแบบคำขอมิวิทยฐานะหรือเลื่อนวิทยฐานะ ตำแหน่งครู (วฐ.1)

4.4.1.2 สรุปลงการตรวจสอบและประเมิน ตำแหน่งครู (5 ปีการศึกษา) ตามแบบ วฐ.3

4.4.1.3 บันทึกประวัติการปฏิบัติงาน (Logbook) เฉพาะกรณีที่ได้มีการบันทึกประวัติการปฏิบัติงาน ตั้งแต่วันที่ 5 กรกฎาคม 2560 เป็นต้นไป

4.4.1.4 เอกสารหลักฐานอื่นที่เกี่ยวข้อง เช่น สำเนาทะเบียนประวัติข้าราชการ (ก.พ. 7) หรือ ก.ค.ศ. 16 ตารางสอน คำสั่งมอบหมายงาน วุฒิบัตรผ่านการพัฒนา เป็นต้น

4.4.2 วิทยฐานะครูเชี่ยวชาญและวิทยฐานะครูเชี่ยวชาญพิเศษ (จำนวน 4 ชุด)

4.4.2.1 คำขอมิวิทยฐานะหรือเลื่อนวิทยฐานะ ตำแหน่งครู ตามแบบคำขอมิวิทยฐานะหรือเลื่อนวิทยฐานะ ตำแหน่งครู (วฐ.1)

4.4.2.2 สรุปลงการตรวจสอบและประเมิน ตำแหน่งครู (5 ปีการศึกษา) ตามแบบ วฐ.3

4.4.2.3 บันทึกประวัติการปฏิบัติงาน (Logbook) เฉพาะกรณีที่ได้มีการบันทึกประวัติการปฏิบัติงาน ตั้งแต่วันที่ 5 กรกฎาคม 2560 เป็นต้นไป

4.4.2.4 ผลงานทางวิชาการ จำนวนไม่น้อยกว่า 2 รายการ ตามหลักเกณฑ์ที่ ก.ค.ศ. กำหนด

4.4.2.5 เอกสารหลักฐานอื่นที่เกี่ยวข้อง เช่น สำเนาทะเบียนประวัติข้าราชการ (ก.พ. 7) หรือ ก.ค.ศ. 16 ตารางสอน คำสั่งมอบหมายงาน วุฒิบัตรผ่านการพัฒนา เป็นต้น

4.5 กรณีที่ผู้ดำรงตำแหน่งครูได้ยื่นคำขอมิวิทยฐานะหรือเลื่อนวิทยฐานะ หากผู้อำนวยการสถานศึกษามีวิทยฐานะต่ำกว่าวิทยฐานะที่ขอ ให้สถานศึกษาแจ้งสำนักงานเขตพื้นที่การศึกษาเพื่อเสนอ กศจ. แต่งตั้งข้าราชการครูและบุคลากรทางการศึกษาในจังหวัดนั้นที่มีวิทยฐานะไม่ต่ำกว่าวิทยฐานะที่ขอ เป็นผู้ร่วมประเมินสรุปลงการตรวจสอบและประเมิน ตำแหน่งครู 5 ปีการศึกษา

5. การดำเนินการของสำนักงานเขตพื้นที่การศึกษา

เมื่อสำนักงานเขตพื้นที่การศึกษาได้รับคำขอพร้อมทั้งเอกสารหลักฐานแล้ว ให้ดำเนินการ ดังนี้

5.1 ตรวจสอบเอกสารหลักฐานที่เกี่ยวข้องตามข้อ 4.4 ให้ถูกต้องและครบถ้วน กรณีที่ตรวจสอบแล้วปรากฏว่าเอกสารหลักฐานไม่ถูกต้องครบถ้วนสมบูรณ์ ให้สำนักงานเขตพื้นที่การศึกษาแจ้งสถานศึกษาจัดส่งข้อมูลหรือเอกสารหลักฐานเพิ่มเติมได้

5.2 ตรวจสอบคุณสมบัติของผู้ขอมีวิทยฐานะหรือเลื่อนวิทยฐานะให้เป็นไปตามคุณสมบัติข้อ 1 และให้ผู้อำนวยการสำนักงานเขตพื้นที่การศึกษาให้ความเห็นว่าเป็นผู้มีคุณสมบัติครบตามหลักเกณฑ์หรือขาดคุณสมบัติ และบันทึกความเห็นลงในแบบคำขอมิวิทยฐานะหรือเลื่อนวิทยฐานะ ตำแหน่งครู (วฐ.1) แล้วจัดส่งเอกสารหลักฐานดังกล่าวให้สำนักงานศึกษาธิการจังหวัดดำเนินการต่อไป

5.3 กรณีที่สถานศึกษาแจ้งว่าผู้ดำรงตำแหน่งครูไม่เห็นด้วยกับผลการประเมินผลงานที่เกิดจากการปฏิบัติหน้าที่ของผู้ประเมิน ให้สำนักงานเขตพื้นที่การศึกษาตั้งคณะกรรมการตรวจสอบผลการประเมินของปีการศึกษานั้น เมื่อได้ข้อยุติเป็นประการใดให้ถือเป็นอันสิ้นสุด

5.4 กรณีที่สถานศึกษา แจ้งว่าผู้ดำรงตำแหน่งครูได้ยื่นคำขอมิวิทยฐานะหรือเลื่อนวิทยฐานะ แต่ผู้อำนวยการสถานศึกษามีวิทยฐานะต่ำกว่าวิทยฐานะที่ขอ ให้สำนักงานเขตพื้นที่การศึกษาแจ้งสำนักงานศึกษาธิการจังหวัด เพื่อนำเสนอ กศจ. แต่งตั้งข้าราชการครูและบุคลากรทางการศึกษาในจังหวัดนั้นที่มีวิทยฐานะไม่ต่ำกว่าวิทยฐานะที่ขอ เป็นผู้ร่วมประเมินสรุปลงการตรวจสอบและประเมิน ตำแหน่งครู 5 ปีการศึกษา

6. การดำเนินการของสำนักงานศึกษาธิการจังหวัดและคณะกรรมการศึกษาธิการจังหวัด

6.1 การดำเนินการของสำนักงานศึกษาธิการจังหวัด

เมื่อสำนักงานศึกษาธิการจังหวัดได้รับคำขอพร้อมทั้งเอกสารหลักฐานแล้ว ให้ดำเนินการ ดังนี้

6.1.1 ตรวจสอบเอกสารหลักฐานที่เกี่ยวข้องตามข้อ 4.4 ให้ถูกต้องและครบถ้วน กรณีที่ตรวจสอบแล้วปรากฏว่าเอกสารหลักฐานไม่ถูกต้องครบถ้วนสมบูรณ์ ให้สำนักงานศึกษาธิการจังหวัดแจ้งสำนักงานเขตพื้นที่การศึกษาจัดส่งข้อมูลหรือเอกสารหลักฐานเพิ่มเติมได้

6.1.2 ตรวจสอบคุณสมบัติของผู้ขอมีวิทยฐานะหรือเลื่อนวิทยฐานะให้เป็นไปตามคุณสมบัติข้อ 1 และหากสำนักงานศึกษาธิการจังหวัดเห็นว่าผู้ขอรับการประเมินเป็นผู้มีคุณสมบัติครบตามหลักเกณฑ์หรือขาดคุณสมบัติ ให้นำเสนอ กศจ. พิจารณาให้ความเห็นก่อนนำเสนอ กศจ. พิจารณาต่อไป

6.1.3 สำหรับวิทยฐานะครูเชี่ยวชาญและวิทยฐานะครูเชี่ยวชาญพิเศษ เมื่อ กศจ. มีมติว่าเป็นผู้มีคุณสมบัติตามที่ ก.ค.ศ. กำหนด ให้สำนักงานศึกษาธิการจังหวัด ส่งเอกสารหลักฐาน จำนวน 4 ชุด ไปยังสำนักงาน ก.ค.ศ. ภายใน 30 วัน นับแต่วันที่ กศจ. มีมติเพื่อเสนอ ก.ค.ศ. พิจารณา ดังนี้

1) คำขอมีวิทยฐานะหรือเลื่อนวิทยฐานะ ตำแหน่งครู ตามแบบคำขอมีวิทยฐานะหรือเลื่อนวิทยฐานะ ตำแหน่งครู (วฐ.1)

2) สรุปผลการตรวจสอบและประเมิน ตำแหน่งครู (5 ปีการศึกษา) ตามแบบ วฐ.3

3) มติ กศจ. ครั้งที่เกี่ยวข้องและมีการรับรองสำเนาถูกต้อง

4) ผลงานทางวิชาการ

กรณีที่ กศจ. มีมติว่าเป็นผู้ไม่มีคุณสมบัติหรือไม่ผ่านเกณฑ์ตามที่ ก.ค.ศ. กำหนด ให้สำนักงานศึกษาธิการจังหวัดแจ้งผลการพิจารณาพร้อมทั้งข้อสังเกตการประเมิน และเอกสารหลักฐานที่เกี่ยวข้องไปยังสำนักงานเขตพื้นที่การศึกษา เพื่อแจ้งผู้ขอทราบ

6.1.4 การแต่งตั้ง

6.1.4.1 วิทยฐานะครูชำนาญการ

กรณีที่ กศจ. มีมติอนุมัติและผู้ขอมีวิทยฐานะผ่านการพัฒนาตามที่ ก.ค.ศ. กำหนด ให้ผู้มีอำนาจตามมาตรา 53 ส่งแต่งตั้งให้มีวิทยฐานะครูชำนาญการ และให้ได้รับเงินเดือนอันดับ คศ. 2 ในขั้นหรืออัตราเงินเดือนเท่าเดิม ถ้าไม่มีขั้นหรืออัตราเงินเดือนเท่าเดิม ให้ได้รับในขั้นหรืออัตราเงินเดือนใกล้เคียงที่สูงกว่า

6.1.4.2 วิทยฐานะครูชำนาญการพิเศษ

กรณีที่ กศจ. มีมติอนุมัติและผู้ขอเลื่อนวิทยฐานะผ่านการพัฒนาตามที่ ก.ค.ศ. กำหนด ให้ผู้มีอำนาจตามมาตรา 53 ส่งแต่งตั้งให้เลื่อนเป็นวิทยฐานะครูชำนาญการพิเศษ และให้ได้รับเงินเดือนอันดับ คศ. 3 ในขั้นหรืออัตราเงินเดือนเท่าเดิม ถ้าไม่มีขั้นหรืออัตราเงินเดือนเท่าเดิม ให้ได้รับในขั้นหรืออัตราเงินเดือนใกล้เคียงที่สูงกว่า

6.1.4.3 วิทยฐานะครูเชี่ยวชาญ

กรณีที่ ก.ค.ศ. มีมติอนุมัติและผู้ขอเลื่อนวิทยฐานะผ่านการพัฒนาตามที่ ก.ค.ศ. กำหนด ให้ผู้มีอำนาจตามมาตรา 53 ส่งแต่งตั้งให้เลื่อนเป็นวิทยฐานะครูเชี่ยวชาญ และให้ได้รับเงินเดือนอันดับ คศ. 4 ในขั้นหรืออัตราเงินเดือนเท่าเดิม ถ้าไม่มีขั้นหรืออัตราเงินเดือนเท่าเดิม ให้ได้รับในขั้นหรืออัตราเงินเดือนใกล้เคียงที่สูงกว่า

6.1.5 เมื่อ กศจ. พิจารณา มีมติอนุมัติหรือไม่อนุมัติ สำหรับวิทยฐานะครูชำนาญการ และวิทยฐานะครูชำนาญการพิเศษ ให้สำนักงานศึกษาธิการจังหวัดแจ้งมติของ กศจ. ไปยังสำนักงานเขตพื้นที่การศึกษา เพื่อแจ้งผู้ขอมีวิทยฐานะหรือเลื่อนวิทยฐานะทราบ

6.1.6 เมื่อ ก.ค.ศ. พิจารณา มีมติอนุมัติหรือไม่อนุมัติ สำหรับวิทยฐานะครูเชี่ยวชาญ และวิทยฐานะครูเชี่ยวชาญพิเศษ ให้สำนักงานศึกษาธิการจังหวัดแจ้งมติของ ก.ค.ศ. ไปยังสำนักงานเขตพื้นที่การศึกษา เพื่อแจ้งผู้ขอมีวิทยฐานะหรือเลื่อนวิทยฐานะทราบ

6.2 การดำเนินการของคณะกรรมการศึกษาธิการจังหวัด (กศจ.)

6.2.1 กรณีที่สำนักงานเขตพื้นที่การศึกษา แจ้งว่าผู้ดำรงตำแหน่งครูได้ยื่นคำขอมีวิทยฐานะหรือเลื่อนวิทยฐานะ แต่ผู้อำนวยการสถานศึกษามีวิทยฐานะต่ำกว่าวิทยฐานะที่ขอ ให้สำนักงานศึกษาธิการจังหวัดเสนอ กศจ. แต่งตั้งข้าราชการครูและบุคลากรทางการศึกษาในจังหวัดนั้นที่มีวิทยฐานะไม่ต่ำกว่าวิทยฐานะที่ขอ เป็นผู้ร่วมประเมินสรุปผลการตรวจสอบและประเมิน ตำแหน่งครู 5 ปีการศึกษา

6.2.2 เมื่อ ออกศจ. ได้พิจารณากลับกรองแล้ว ให้ กศจ. พิจารณาให้เป็นไปตามหลักเกณฑ์ที่ ก.ค.ศ. กำหนด เมื่อมีมติเป็นประการใดแล้ว ให้สำนักงานศึกษาธิการจังหวัดดำเนินการในส่วนที่เกี่ยวข้องต่อไป

7. การดำเนินการของสำนักงาน ก.ค.ศ. และ ก.ค.ศ.

7.1 การดำเนินการของสำนักงาน ก.ค.ศ.

เมื่อสำนักงาน ก.ค.ศ. ได้รับคำขอพร้อมทั้งเอกสารหลักฐานจากสำนักงานศึกษาธิการจังหวัดแล้ว ให้ดำเนินการ ดังนี้

7.1.1 ตรวจสอบเอกสารหลักฐานที่เกี่ยวข้องให้ถูกต้องและครบถ้วน (จำนวน 4 ชุด)

1) คำขอมีวิทยฐานะหรือเลื่อนวิทยฐานะ ตำแหน่งครู ตามแบบคำขอมีวิทยฐานะหรือเลื่อนวิทยฐานะ ตำแหน่งครู (วฐ.1)

2) สรุปผลการตรวจสอบและประเมิน ตำแหน่งครู (5 ปีการศึกษา) ตามแบบ วฐ.3

3) มติ กศจ. ครั้งที่เกี่ยวข้องและมีการรับรองสำเนาถูกต้อง

4) ผลงานทางวิชาการ

5) สำเนาทะเบียนประวัติข้าราชการ (ก.พ. 7) หรือ ก.ค.ศ. 16

กรณีที่ตรวจสอบแล้วปรากฏว่าเอกสารหลักฐานไม่ถูกต้องครบถ้วนสมบูรณ์ ให้สำนักงาน ก.ค.ศ. แจ้งสำนักงานศึกษาธิการจังหวัด จัดส่งข้อมูลหรือเอกสารหลักฐานเพิ่มเติม ทั้งนี้ ก.ค.ศ. อาจเรียกให้จัดส่งเอกสารหลักฐานอื่นเพิ่มเติมก็ได้

7.1.2 ตรวจสอบคุณสมบัติ ผลการประเมิน และเอกสารหลักฐานตามที่สำนักงานศึกษาธิการจังหวัดส่งมา ให้ถูกต้องครบถ้วนตามหลักเกณฑ์และวิธีการนี้ก่อนนำเสนอ ก.ค.ศ. พิจารณาต่อไป

7.1.3 เมื่อ ก.ค.ศ. พิจารณา มีมติอนุมัติหรือไม่อนุมัติ สำหรับวิทยฐานะครูเชี่ยวชาญและวิทยฐานะครูเชี่ยวชาญพิเศษ ให้สำนักงาน ก.ค.ศ. แจ้งมติ ก.ค.ศ. ไปยังสำนักงานศึกษาธิการจังหวัด เพื่อให้สำนักงานเขตพื้นที่การศึกษา แจ้งผู้ขอมีวิทยฐานะหรือเลื่อนวิทยฐานะทราบ

7.2 การดำเนินการของ ก.ค.ศ.

7.2.1 ตั้งคณะกรรมการประเมินผลงานทางวิชาการ จากผู้ทรงคุณวุฒิที่มีความรู้ ความสามารถ และเชี่ยวชาญในสาขาวิชาที่จะตรวจและประเมิน โดยผู้ขอ 1 ราย ให้มีคณะกรรมการประเมิน จำนวน 3 คน

7.2.2 กรณีคณะกรรมการประเมินผลงานทางวิชาการ พิจารณาแล้วเห็นควรให้ปรับปรุงผลงานทางวิชาการ ต้องมีผลการประเมินผ่านเกณฑ์ตามที่ ก.ค.ศ. กำหนด ไม่น้อยกว่า 2 ใน 3 คน ทั้งนี้ ผลงาน

ทางวิชาการต้องอยู่ในวิสัยที่สามารถปรับปรุงได้ และ ก.ค.ศ. มีมติให้ปรับปรุง ก็ให้ปรับปรุงตามข้อสังเกตของกรรมการได้ไม่เกิน 2 ครั้ง ครั้งแรก ภายใน 6 เดือน และครั้งที่ 2 ภายใน 3 เดือน นับแต่วันที่สำนักงาน ก.ค.ศ. แจ้งมติ ก.ค.ศ. ให้สำนักงานศึกษาธิการจังหวัดทราบ

7.2.3 กรณีผู้ขอไม่ส่งผลงานทางวิชาการที่ปรับปรุงตามข้อสังเกตภายในระยะเวลาที่กำหนด หรือส่งพ้นระยะเวลาที่กำหนด ให้ถือว่าสละสิทธิ์

เมื่อ ก.ค.ศ. พิจารณามีมติอนุมัติหรือไม่อนุมัติ ให้สำนักงาน ก.ค.ศ. ดำเนินการในส่วนที่เกี่ยวข้องต่อไป

คำอธิบายและตัวอย่างประกอบหลักเกณฑ์และวิธีการฯ ว 21/2560

ในการนี้เพื่อให้เกิดความชัดเจนในทางปฏิบัติ สำนักงาน ก.ค.ศ. จึงได้ยกกรณีตัวอย่างการดำเนินการในช่วงระยะเวลาเปลี่ยนผ่านสำหรับการยื่นขอมีวิทยฐานะและเลื่อนวิทยฐานะ ตามหลักเกณฑ์และวิธีการฯ ว 17/2552 และ ว 21/2560 ไว้ ดังนี้

1. การยื่นคำขอมีวิทยฐานะหรือเลื่อนวิทยฐานะ ตามหลักเกณฑ์และวิธีการฯ ว 17/2552

ในช่วงระยะเวลาเปลี่ยนผ่าน กรณีผู้ดำรงตำแหน่งครูได้ยื่นคำขอมีวิทยฐานะหรือเลื่อนวิทยฐานะตามหลักเกณฑ์และวิธีการฯ ที่ ก.ค.ศ. กำหนดไว้เดิม (ว 17/2552, ว 10/2554, ว 13/2556) ก่อนวันที่หลักเกณฑ์และวิธีการฯ ว 21/2560 ใช้บังคับ แต่ยังไม่ดำเนินการไม่แล้วเสร็จ ให้ดำเนินการตามหลักเกณฑ์และวิธีการเดิมนั้นต่อไปจนกว่าจะแล้วเสร็จ

“ข้อ 1.1 กรณีคำขอรับการประเมินที่ยื่นไว้เดิม ได้รับการอนุมัติ และในวันที่มีหนังสือแจ้งมติ มีคุณสมบัติครบที่จะขอเลื่อนวิทยฐานะถัดไปได้อยู่แล้ว ให้ยื่นคำขอ ภายใน 1 ปี นับแต่วันที่หนังสือแจ้งมตินั้น แต่หากวันที่มีหนังสือแจ้งมติดังกล่าว ยังมีคุณสมบัติไม่ครบที่จะขอเลื่อนวิทยฐานะถัดไป ให้ยื่นคำขอ ภายใน 1 ปี นับแต่วันที่ที่มีคุณสมบัติครบ” ตามกรณีตัวอย่าง ดังต่อไปนี้

ตัวอย่างที่ 1

นาง ก ได้ยื่นคำขอรับการประเมินเพื่อเลื่อนเป็นวิทยฐานะครูชำนาญการพิเศษ ตามหลักเกณฑ์และวิธีการฯ ว 13/2556 ส่งถึงสำนักงาน ก.ค.ศ. เมื่อวันที่ 20 กันยายน 2556 และได้รับหนังสือแจ้งมติอนุมัติ เมื่อวันที่ 15 กรกฎาคม 2560 โดยมีผลอนุมัติย้อนหลังตั้งแต่วันที่ 20 กันยายน 2556 ซึ่ง ณ วันที่ได้รับแจ้งมตินั้น ถือว่าเป็นผู้ดำรงตำแหน่งครู วิทยฐานะครูชำนาญการพิเศษ มาแล้วเป็นเวลาไม่น้อยกว่า 3 ปี กรณีนี้ จึงเป็นกรณีที่มีคุณสมบัติครบและสามารถขอเลื่อนเป็นวิทยฐานะถัดไปคือวิทยฐานะครูเชี่ยวชาญ ตามหลักเกณฑ์ และวิธีการฯ ว 17/2552 ได้อยู่แล้ว ตั้งแต่วันที่ 20 กันยายน 2559 ดังนั้น หาก นาง ก ประสงค์จะขอเลื่อนเป็นวิทยฐานะครูเชี่ยวชาญ ตามหลักเกณฑ์และวิธีการฯ ว 17/2552 ให้ยื่นคำขอได้ภายใน 1 ปี นับแต่วันที่ 15 กรกฎาคม 2560 ซึ่งเป็นวันที่มีหนังสือแจ้งมติ จะครบกำหนด 1 ปี ในวันที่ 14 กรกฎาคม 2561

“ข้อ 1.2 กรณีคำขอรับการประเมินที่ยื่นไว้เดิม ไม่ได้รับการอนุมัติ ให้ยื่นคำขอได้ ภายใน 1 ปี นับแต่วันที่หนังสือแจ้งมติ” ตามกรณีตัวอย่าง ดังต่อไปนี้

ตัวอย่างที่ 2

นาย ค ได้ยื่นคำขอรับการประเมินเพื่อเลื่อนเป็นวิทยฐานะครูเชี่ยวชาญ ตามหลักเกณฑ์และวิธีการฯ ว 17/2552 ส่งถึงสำนักงาน ก.ค.ศ. เมื่อวันที่ 19 พฤษภาคม 2559 และได้รับหนังสือแจ้งมติไม่อนุมัติ เมื่อวันที่ 15 สิงหาคม 2560 หาก นาย ค ประสงค์จะขอเลื่อนเป็นวิทยฐานะครูเชี่ยวชาญ ตามหลักเกณฑ์และวิธีการฯ ว 17/2552 อีกครั้งหนึ่ง ให้ยื่นคำขอได้ภายใน 1 ปี นับแต่วันที่ 15 สิงหาคม 2560 ซึ่งเป็นวันที่มีหนังสือแจ้งมติ จะครบกำหนด 1 ปี ในวันที่ 14 สิงหาคม 2561

“ข้อ 3. กรณีผู้ดำรงตำแหน่งครุมีคุณสมบัติเฉพาะสำหรับวิทยฐานะที่จะขอรับการประเมินตามหลักเกณฑ์และวิธีการฯ ตามหนังสือสำนักงาน ก.ค.ศ. ด่วนที่สุด ที่ ศธ 0206.4/ว 17 ลงวันที่ 30 กันยายน 2552 อยู่ก่อนวันที่หลักเกณฑ์และวิธีการนี้ใช้บังคับ หากประสงค์จะขอมิวิทยฐานะหรือเลื่อนวิทยฐานะตามหลักเกณฑ์และวิธีการฯ ตามหนังสือสำนักงาน ก.ค.ศ. ด่วนที่สุด ที่ ศธ 0206.4/ว 17 ลงวันที่ 30 กันยายน 2552 ให้สามารถยื่นคำขอได้ภายใน 1 ปี นับแต่วันที่หลักเกณฑ์และวิธีการนี้ใช้บังคับ” ตามกรณีตัวอย่าง ดังต่อไปนี้

ตัวอย่างที่ 3

นางสาว ง ได้ดำรงตำแหน่งครู วิทยฐานะครูชำนาญการพิเศษ เมื่อวันที่ 9 มิถุนายน 2557 ซึ่งมีคุณสมบัติครบตามหลักเกณฑ์และวิธีการ ว 17/2552 และสามารถยื่นคำขอเลื่อนเป็นวิทยฐานะครูเชี่ยวชาญได้ตั้งแต่วันที่ 9 มิถุนายน 2560 แต่ยังมีได้ยื่นคำขอไว้ก่อนวันที่ประกาศใช้หลักเกณฑ์และวิธีการ ว 21/2560 (5 กรกฎาคม 2560) หาก นางสาว ง ประสงค์จะขอเลื่อนเป็นวิทยฐานะครูเชี่ยวชาญ ตามหลักเกณฑ์และวิธีการฯ ว 17/2552 ให้ยื่นคำขอได้ภายใน 1 ปี นับแต่วันที่ 5 กรกฎาคม 2560 ซึ่งเป็นวันที่หลักเกณฑ์และวิธีการฯ ว 21/2560 ใช้บังคับ กล่าวคือ ต้องยื่นคำขอ ภายในวันที่ 4 กรกฎาคม 2561

“ข้อ 4. กรณีผู้ดำรงตำแหน่งครุมีคุณสมบัติเฉพาะสำหรับวิทยฐานะที่จะขอรับการประเมินตามหลักเกณฑ์และวิธีการฯ ตามหนังสือสำนักงาน ก.ค.ศ. ด่วนที่สุด ที่ ศธ 0206.4/ว 17 ลงวันที่ 30 กันยายน 2552 ตั้งแต่วันที่หลักเกณฑ์และวิธีการนี้ใช้บังคับเป็นต้นไป หากประสงค์จะขอมิวิทยฐานะหรือเลื่อนวิทยฐานะตามหลักเกณฑ์และวิธีการฯ ตามหนังสือสำนักงาน ก.ค.ศ. ด่วนที่สุด ที่ ศธ 0206.4/ว 17 ลงวันที่ 30 กันยายน 2552 ให้สามารถยื่นคำขอได้ภายใน 1 ปี นับแต่วันที่มิคุณสมบัติครบ” ตามกรณีตัวอย่าง ดังต่อไปนี้

ตัวอย่างที่ 4

นาย จ ดำรงตำแหน่งครู วิทยฐานะครูชำนาญการ เมื่อวันที่ 9 กันยายน 2559 อยู่ก่อนประกาศใช้หลักเกณฑ์และวิธีการฯ ว 21/2560 (5 กรกฎาคม 2560) ซึ่งจะมีคุณสมบัติในการขอเลื่อนเป็นวิทยฐานะครูชำนาญการพิเศษ (ครบ 1 ปี) ในวันที่ 8 กันยายน 2560 (มีคุณสมบัติหลังประกาศใช้หลักเกณฑ์และวิธีการฯ ว 21/2560) หาก นาย จ ประสงค์จะขอเลื่อนเป็นวิทยฐานะครูชำนาญการพิเศษ ตามหลักเกณฑ์และวิธีการฯ ว 17/2552 ให้ยื่นคำขอได้ภายใน 1 ปี นับแต่วันที่ 9 กันยายน 2560 ถึงวันที่ 8 กันยายน 2561

“ข้อ 5. ผู้ดำรงตำแหน่งครู ตั้งแต่วันที่หลักเกณฑ์และวิธีการนี้ใช้บังคับเป็นต้นไป การดำเนินการขอมิวิทยฐานะและเลื่อนวิทยฐานะ ให้ดำเนินการตามหลักเกณฑ์และวิธีการนี้ เว้นแต่ผู้ที่มีกรณีเป็นไปตามเงื่อนไขที่ ก.ค.ศ. กำหนด ตามหนังสือสำนักงาน ก.ค.ศ. ที่ ศธ 0206.3/ว 26 ลงวันที่ 30 ธันวาคม 2559 หากประสงค์จะขอมิวิทยฐานะครูชำนาญการ ตามหลักเกณฑ์และวิธีการฯ ตามหนังสือสำนักงาน ก.ค.ศ. ด่วนที่สุด ที่ ศธ 0206.4/ว 17 ลงวันที่ 30 กันยายน 2552 ให้สามารถยื่นคำขอได้ 1 ครั้ง ภายใน 1 ปี นับแต่วันที่มิคุณสมบัติครบ” ตามกรณีตัวอย่าง ดังต่อไปนี้

ตัวอย่างที่ 5

นางสาว น วุฒิ ค.บ. (คอมพิวเตอร์ศึกษา) ดำรงตำแหน่งครู เมื่อวันที่ 1 ตุลาคม 2560 แต่ในขณะที่ดำรงตำแหน่งครูผู้ช่วย ได้รายงานการไปศึกษาต่อในระดับปริญญาโท สาขาคอมพิวเตอร์ศึกษา โดยไม่ใช้เวลาราชการตามระเบียบของทางราชการ ในวันที่ 12 ธันวาคม 2559 ซึ่งเป็นไปตามเงื่อนไขที่ ก.ค.ศ. กำหนด ตามหนังสือสำนักงาน ก.ค.ศ. ที่ ศธ 0206.3/ว 26 ลงวันที่ 30 ธันวาคม 2559 (รายงานการศึกษาต่อเรียนหลังวันที่

9 ธันวาคม 2559 ต้องเป็นวุฒิในสาขาเดียวกันกับวุฒิปริญญาตรีที่สำเร็จการศึกษามาแล้ว) หาก นางสาว น ประสงค์ จะขอมีวิทยฐานะครูชำนาญการ ตามหลักเกณฑ์และวิธีการฯ ว 17/2552 สามารถนำคุณวุฒิดังกล่าวมาลดระยะเวลา ในการดำรงตำแหน่งเพื่อขอมีวิทยฐานะครูชำนาญการได้ โดยให้ยื่นคำขอได้ภายใน 1 ปี นับแต่วันที่ 1 ตุลาคม 2564 ถึงวันที่ 30 กันยายน 2565

2. การยื่นคำขอมีวิทยฐานะหรือเลื่อนวิทยฐานะ ตามหลักเกณฑ์และวิธีการฯ ว 21/2560

ในช่วงระยะเวลาเปลี่ยนผ่าน กรณีผู้ดำรงตำแหน่งครูประสงค์ยื่นคำขอมีวิทยฐานะ หรือเลื่อนวิทยฐานะตามหลักเกณฑ์และวิธีการฯ ว 21/2560 ตามข้อ 7 ให้ดำเนินการ ดังนี้

“ข้อ 7. ในช่วงระยะเวลาเปลี่ยนผ่าน หากผู้ดำรงตำแหน่งครูมีคุณสมบัติตามหลักเกณฑ์นี้ ข้อ 2.1 ระยะเวลาการดำรงตำแหน่ง และข้อ 2.3 วินัย คุณธรรม จริยธรรม และจรรยาบรรณวิชาชีพ แต่คุณสมบัติ ตามข้อ 2.2 ชั่วโมงการปฏิบัติงาน ข้อ 2.4 การพัฒนา และข้อ 2.5 ผลงานที่เกิดจากการปฏิบัติหน้าที่ ไม่เป็นไปตามที่หลักเกณฑ์กำหนดไว้ หากประสงค์จะขอรับการประเมินตามหลักเกณฑ์และวิธีการนี้ และมีคุณสมบัติดังต่อไปนี้ให้นำไปใช้ในการขอมีวิทยฐานะและเลื่อนวิทยฐานะได้

7.1 มีจำนวนชั่วโมงการปฏิบัติงานสะสมในตำแหน่งหรือวิทยฐานะที่ดำรงอยู่ ในปัจจุบัน ย้อนหลังเป็นเวลา 5 ปี นับถึงวันที่ยื่นคำขอ ดังนี้

7.1.1 การขอมีวิทยฐานะครูชำนาญการหรือเลื่อนเป็นวิทยฐานะครูชำนาญการพิเศษ ต้องมีภาระงานสอนไม่ต่ำกว่าภาระงานขั้นต่ำตามที่ส่วนราชการกำหนด โดยความเห็นชอบของ ก.ค.ศ. ตามหนังสือสำนักงาน ก.ค.ศ. ด่วนที่สุดที่ ศธ 0206.3/3724 - 3725 ลงวันที่ 21 กันยายน 2553 และต้องมีภาระงานสอนสะสมย้อนหลังเป็นเวลา 5 ปี รวมกันไม่น้อยกว่า 4,000 ชั่วโมง

7.1.2 การขอเลื่อนเป็นวิทยฐานะครูเชี่ยวชาญหรือวิทยฐานะครูเชี่ยวชาญพิเศษ ต้องมีภาระงานสอนไม่ต่ำกว่าภาระงานขั้นต่ำตามที่ส่วนราชการกำหนด โดยความเห็นชอบของ ก.ค.ศ. ตามหนังสือสำนักงาน ก.ค.ศ. ด่วนที่สุดที่ ศธ 0206.3/3724 - 3725 ลงวันที่ 21 กันยายน 2553 และต้องมีภาระงานสอนสะสมย้อนหลังเป็นเวลา 5 ปี รวมกันไม่น้อยกว่า 4,500 ชั่วโมง

7.2 ผ่านการพัฒนาตามหลักเกณฑ์และวิธีการที่ ก.ค.ศ. กำหนด

7.3 มีผลงานที่เกิดจากการปฏิบัติหน้าที่ สายงานการสอน ในช่วงระยะเวลา ย้อนหลัง 5 ปีการศึกษาติดต่อกัน นับถึงวันสิ้นปีการศึกษาก่อนวันที่ยื่นคำขอ ทั้งนี้ ให้ผู้ขอรับการประเมินรายงาน ผลงานที่เกิดจากการปฏิบัติหน้าที่เป็นรายปีการศึกษา ย้อนหลัง 5 ปีการศึกษา และรับรองข้อมูลดังกล่าว ตามแบบรายงานผลงานที่เกิดจากการปฏิบัติหน้าที่ ตำแหน่งครู รายปีการศึกษา (วฐ.2)” ตามกรณีตัวอย่าง ดังต่อไปนี้

ตัวอย่างที่ 1

นาง ก ได้ยื่นคำขอรับการประเมินเพื่อเลื่อนเป็นวิทยฐานะครูชำนาญการพิเศษ ตามหลักเกณฑ์ และวิธีการฯ ว 21/2560 เมื่อวันที่ 31 ตุลาคม 2560 โดยมีคุณสมบัติ ดังนี้

1. ดำรงตำแหน่งครู วิทยฐานะครูชำนาญการ มาแล้วไม่น้อยกว่า 5 ปี (ตั้งแต่วันที่ 1 มกราคม 2555 - วันที่ 31 ตุลาคม 2560 รวมระยะเวลา 5 ปี 10 เดือน)

2. มีจำนวนชั่วโมงการปฏิบัติงานสะสมในตำแหน่งครู วิทยฐานะครูชำนาญการ ย้อนหลัง เป็นเวลา 5 ปี นับถึงวันที่ยื่นคำขอ ดังนี้

ปีที่ 1 วันที่ 1 พฤศจิกายน 2555 – 31 ตุลาคม 2556

มีภาระงานสอนสะสม 800 ชั่วโมงต่อปี โดยมีภาระงานสอน 18 ชั่วโมงต่อสัปดาห์ (ชั่วโมงสอนตามตารางสอน 12 ชั่วโมงต่อสัปดาห์ และภาระงานอื่น 6 ชั่วโมงต่อสัปดาห์)

ปีที่ 2 วันที่ 1 พฤศจิกายน 2556 – 31 ตุลาคม 2557

มีภาระงานสอนสะสม 800 ชั่วโมงต่อปี โดยมีภาระงานสอน 20 ชั่วโมงต่อสัปดาห์ (ชั่วโมงสอนตามตารางสอน 12 ชั่วโมงต่อสัปดาห์ และภาระงานอื่น 8 ชั่วโมงต่อสัปดาห์)

ปีที่ 3 วันที่ 1 พฤศจิกายน 2557 – 31 ตุลาคม 2558

มีภาระงานสอนสะสม 900 ชั่วโมงต่อปี โดยมีภาระงานสอน 21 ชั่วโมงต่อสัปดาห์ (ชั่วโมงสอนตามตารางสอน 18 ชั่วโมงต่อสัปดาห์ และภาระงานอื่น 3 ชั่วโมงต่อสัปดาห์)

ปีที่ 4 วันที่ 1 พฤศจิกายน 2558 – 31 ตุลาคม 2559

มีภาระงานสอนสะสม 650 ชั่วโมงต่อปี โดยมีภาระงานสอน 12 ชั่วโมงต่อสัปดาห์ (ชั่วโมงสอนตามตารางสอน 12 ชั่วโมงต่อสัปดาห์ และไม่มีภาระงานอื่น)

ปีที่ 5 วันที่ 1 พฤศจิกายน 2559 – 31 ตุลาคม 2560

มีภาระงานสอนสะสม 850 ชั่วโมงต่อปี โดยมีภาระงานสอน 19 ชั่วโมงต่อสัปดาห์ (ชั่วโมงสอนตามตารางสอน 15 ชั่วโมงต่อสัปดาห์ และภาระงานอื่น 4 ชั่วโมงต่อสัปดาห์)

3. ไม่เคยถูกลงโทษทางวินัย คุณธรรม จริยธรรม และจรรยาบรรณวิชาชีพ ในระยะเวลา ย้อนหลัง 5 ปี นับถึงวันที่ยื่นคำขอ (วันที่ 1 พฤศจิกายน 2555-31 ตุลาคม 2560)

4. ผ่านการพัฒนาตามหลักเกณฑ์และวิธีการที่ ก.ค.ศ. กำหนด

นาง ก เคยผ่านการพัฒนามาก่อนแต่งตั้ง ตามหลักเกณฑ์และวิธีการฯ ว 3/2554 เมื่อวันที่ 5 มิถุนายน 2558 ซึ่งผลการพัฒนายังไม่หมดอายุ (หมดอายุวันที่ 4 มิถุนายน 2561)

5. มีผลงานที่เกิดจากการปฏิบัติหน้าที่ สายงานการสอน ในช่วงระยะเวลาย้อนหลัง 5 ปีการศึกษาติดต่อกัน นับถึงวันสิ้นปีการศึกษาก่อนวันที่ยื่นคำขอ ทั้งนี้ ให้ผู้ขอรับการประเมิน รายงานผลงานที่เกิดจากการปฏิบัติหน้าที่เป็นรายปีการศึกษา ย้อนหลัง 5 ปีการศึกษา

นาง ก ต้องประเมินผลงานที่เกิดจากการปฏิบัติหน้าที่ ในตำแหน่งครู ทั้ง 3 ด้าน 13 ตัวชี้วัด ตามหนังสือสำนักงาน ก.ค.ศ. ที่ ศธ 0206.3/0635 ลงวันที่ 10 ตุลาคม 2560 ย้อนหลังรายปีการศึกษา จำนวน 5 ปีการศึกษา ดังนี้

ปีการศึกษาที่ 1 (ปีการศึกษา 2555) วันที่ 1 พฤษภาคม 2555 – 31 มีนาคม 2556

ผลการประเมินไม่ผ่านเกณฑ์การตัดสิน ตามที่ ก.ค.ศ. กำหนด

ปีการศึกษาที่ 2 (ปีการศึกษา 2556) วันที่ 1 พฤษภาคม 2556 – 31 มีนาคม 2557

ผลการประเมินผ่านเกณฑ์การตัดสิน ตามที่ ก.ค.ศ. กำหนด

ปีการศึกษาที่ 3 (ปีการศึกษา 2557) วันที่ 1 พฤษภาคม 2557 – 31 มีนาคม 2558

ผลการประเมินผ่านเกณฑ์การตัดสิน ตามที่ ก.ค.ศ. กำหนด

ปีการศึกษาที่ 4 (ปีการศึกษา 2558) วันที่ 1 พฤษภาคม 2558 – 31 มีนาคม 2559

ผลการประเมินผ่านเกณฑ์การตัดสิน ตามที่ ก.ค.ศ. กำหนด

ปีการศึกษาที่ 5 (ปีการศึกษา 2559) วันที่ 1 พฤษภาคม 2559 – 31 มีนาคม 2560

ผลการประเมินผ่านเกณฑ์การตัดสิน ตามที่ ก.ค.ศ. กำหนด

สรุป นาง ก เป็นผู้มีคุณสมบัติในการขอเลื่อนเป็นวิทยฐานะครูชำนาญการพิเศษ ตามหลักเกณฑ์และวิธีการฯ ว 21/2560 ในช่วงระยะเวลาเปลี่ยนผ่าน กล่าวคือ

1. มีระยะเวลาการดำรงตำแหน่งครู วิทยฐานะครูชำนาญการ เป็นระยะเวลา 5 ปี 10 เดือน
2. มีชั่วโมงการปฏิบัติงานสะสมในตำแหน่งหรือวิทยฐานะที่ดำรงอยู่ในปัจจุบัน ย้อนหลังเป็นเวลา 5 ปี นับถึงวันที่ยื่นคำขอ รวม 4,000 ชั่วโมง
3. ไม่เคยถูกลงโทษทางวินัย คุณธรรม จริยธรรม และจรรยาบรรณวิชาชีพ ในระยะเวลาย้อนหลัง 5 ปี นับถึงวันที่ยื่นคำขอ (วันที่ 1 พฤศจิกายน 2555-31 ตุลาคม 2560)
4. ผ่านการพัฒนาตามหลักเกณฑ์และวิธีการที่ ก.ค.ศ. กำหนด โดยผ่านการพัฒนา ก่อนแต่งตั้ง ตามหลักเกณฑ์และวิธีการฯ ว 3/2554 เมื่อวันที่ 5 มิถุนายน 2558 ซึ่งผลการพัฒนา ยังไม่หมดอายุ (หมดอายุวันที่ 4 มิถุนายน 2561)
ทั้งนี้ ในวันที่นาง ก ยื่นคำขอและในวันที่สำนักงานศึกษาธิการจังหวัดรับคำขอ ผลการพัฒนาตามหลักเกณฑ์และวิธีการฯ ว 3/2554 ต้องยังไม่หมดอายุ เนื่องจากการแต่งตั้งให้เลื่อน เป็นวิทยฐานะครูชำนาญการพิเศษ มีผลไม่ก่อนวันที่สำนักงานศึกษาธิการจังหวัดรับคำขอ
5. มีผลงานที่เกิดจากการปฏิบัติหน้าที่ สายงานการสอน ในช่วงระยะเวลา ย้อนหลัง 5 ปีการศึกษาติดต่อกัน นับถึงวันสิ้นปีการศึกษาก่อนวันที่ยื่นคำขอ (ปีการศึกษา 2555 - 2559) โดยมี ผลการประเมินผ่านเกณฑ์ จำนวน 4 ปีการศึกษา

ตัวอย่างที่ 2

นาง ข ดำรงตำแหน่งครู วิทยฐานะครูชำนาญการ เมื่อวันที่ 5 กันยายน 2556 และประสงค์ ยื่นคำขอรับการประเมินเพื่อเลื่อนเป็นวิทยฐานะครูชำนาญการพิเศษ ตามหลักเกณฑ์และวิธีการฯ ว 21/2560 แต่ในวันที่ประกาศใช้หลักเกณฑ์ดังกล่าว (วันที่ 5 กรกฎาคม 2560) มีระยะเวลาดำรงตำแหน่ง 3 ปี 10 เดือน จึงมีระยะเวลาการดำรงตำแหน่งไม่ครบ 5 ปี ขาดอยู่ 1 ปี 2 เดือน ซึ่งจะมีระยะเวลาการดำรงตำแหน่งครู วิทยฐานะ ครูชำนาญการ ครบ 5 ปี ในวันที่ 4 กันยายน 2561 โดยจะต้องมีคุณสมบัติ ตามหลักเกณฑ์และวิธีการฯ ว 21/2560 ดังนี้

1. ดำรงตำแหน่งครู วิทยฐานะครูชำนาญการ ครบ 5 ปี ในวันที่ 4 กันยายน 2561
2. ต้องมีจำนวนชั่วโมงการปฏิบัติงานสะสมในตำแหน่งครู วิทยฐานะครูชำนาญการ ย้อนหลัง เป็นเวลา 5 ปี นับถึงวันที่ยื่นคำขอ ดังนี้

ปีที่ 1 วันที่ 5 กันยายน 2556 - 4 กันยายน 2557

มีภาระงานสอนสะสม 850 ชั่วโมงต่อปี โดยมีภาระงานสอน 18 ชั่วโมงต่อสัปดาห์ (ชั่วโมงสอนตามตารางสอน 12 ชั่วโมงต่อสัปดาห์ และภาระงานอื่น 6 ชั่วโมงต่อสัปดาห์)

ปีที่ 2 วันที่ 5 กันยายน 2557 - 4 กันยายน 2558

มีภาระงานสอนสะสม 720 ชั่วโมงต่อปี โดยมีภาระงานสอน 18 ชั่วโมงต่อสัปดาห์ (ชั่วโมงสอนตามตารางสอน 18 ชั่วโมงต่อสัปดาห์ และไม่มีภาระงานอื่น)

ปีที่ 3 วันที่ 5 กันยายน 2558 - 4 กันยายน 2559

มีภาระงานสอนสะสม 950 ชั่วโมงต่อปี โดยมีภาระงานสอน 20 ชั่วโมงต่อสัปดาห์ (ชั่วโมงสอนตามตารางสอน 14 ชั่วโมงต่อสัปดาห์ และภาระงานอื่น 6 ชั่วโมงต่อสัปดาห์)

ปีที่ 1 - 3 เป็นการปฏิบัติงานอยู่ก่อนที่หลักเกณฑ์และวิธีการฯ ว 21/2560 ประกาศใช้ ต้องมีภาระงานสอนไม่ต่ำกว่าภาระงานขั้นต่ำตามที่ส่วนราชการกำหนดโดยความเห็นชอบของ ก.ค.ศ. ตามหนังสือสำนักงาน ก.ค.ศ. ด่วนที่สุด ที่ ศธ 0206.3/3724-3725 ลงวันที่ 21 กันยายน 2553

ปีที่ 4 วันที่ 5 กันยายน 2559 – 4 กันยายน 2560 (เป็นช่วงเปลี่ยนผ่านในการประกาศใช้หลักเกณฑ์และวิธีการฯ ว 21/2560)

ช่วงที่ 1 วันที่ 5 กันยายน 2559 – 4 กรกฎาคม 2560 (10 เดือน)

มีภาระงานสอนสะสม 576 ชั่วโมง โดยมีภาระงานสอน 18 ชั่วโมงต่อสัปดาห์ (ชั่วโมงสอนตามตารางสอน 14 ชั่วโมงต่อสัปดาห์ และมีภาระงานอื่น 4 ชั่วโมง)

ช่วงที่ 2 วันที่ 5 กรกฎาคม 2560 – 4 กันยายน 2560 (2 เดือน)

มีชั่วโมงการปฏิบัติงาน รวม 154 ชั่วโมง โดยมีชั่วโมงสอนตามตารางสอน 14 ชั่วโมงต่อสัปดาห์ (112 ชั่วโมง) มีชั่วโมงการปฏิบัติงานอื่น 32 ชั่วโมง และมีชั่วโมงการมีส่วนร่วมในชุมชนการเรียนรู้ทางวิชาชีพ จำนวน 10 ชั่วโมง

สรุป ปีที่ 4 มีชั่วโมงการปฏิบัติงาน รวม 730 ชั่วโมงต่อปี

ปีที่ 5 วันที่ 5 กันยายน 2560 – 4 กันยายน 2561 (เป็นการปฏิบัติงานหลังวันที่หลักเกณฑ์และวิธีการฯ ว 21/2560 ประกาศใช้แล้ว)

มีชั่วโมงการปฏิบัติงานรวม 850 ชั่วโมงต่อปี โดยมีชั่วโมงสอนตามตารางสอน 19 ชั่วโมงต่อสัปดาห์ (760 ชั่วโมงต่อปี) มีชั่วโมงการปฏิบัติงานอื่น 40 ชั่วโมงต่อปี และมีชั่วโมงการมีส่วนร่วมในชุมชนการเรียนรู้ทางวิชาชีพ จำนวน 50 ชั่วโมงต่อปี

ตามหลักเกณฑ์ ว 21/2560 ต้องมีชั่วโมงการปฏิบัติงานไม่น้อยกว่า 800 ชั่วโมงต่อปี โดยในชั่วโมงการปฏิบัติงานต้องมีชั่วโมงสอนตามตารางสอนตามที่ ก.ค.ศ. กำหนด และมีชั่วโมงการมีส่วนร่วมในชุมชนการเรียนรู้ทางวิชาชีพ ไม่น้อยกว่า 50 ชั่วโมงต่อปี

3. ไม่เคยถูกลงโทษทางวินัย คุณธรรม จริยธรรม และจรรยาบรรณวิชาชีพ ในระยะเวลา ย้อนหลัง 5 ปี นับถึงวันที่ยื่นคำขอ (วันที่ 5 กันยายน 2556-4 กันยายน 2561)

4. ผ่านการพัฒนาตามหลักเกณฑ์และวิธีการที่ ก.ค.ศ. กำหนด

นาง ข เคยผ่านการพัฒนาก่อนแต่งตั้ง ตามหลักเกณฑ์และวิธีการฯ ว 3/2554 เมื่อวันที่ 5 มิถุนายน 2558 ซึ่งผลการพัฒนาหมดอายุเมื่อวันที่ 4 มิถุนายน 2561 นาง ข ยื่นขอรับการประเมินเพื่อเลื่อนเป็นวิทยฐานะครูชำนาญการพิเศษ เมื่อวันที่ 4 กันยายน 2561

ดังนั้น นาง ข ต้องเข้ารับการพัฒนาตามหลักสูตรที่สถาบันคุรุพัฒนารับรอง จำนวน 20 ชั่วโมง ตามหลักเกณฑ์และวิธีการฯ ว 22/2560 เพื่อนำมาใช้เป็นคุณสมบัติในการขอเลื่อนเป็นวิทยฐานะครูชำนาญการพิเศษ

5. มีผลงานที่เกิดจากการปฏิบัติหน้าที่ สายงานการสอน ในช่วงระยะเวลาย้อนหลัง 5 ปีการศึกษา ติดต่อกัน นับถึงวันสิ้นปีการศึกษาก่อนวันที่ยื่นคำขอ ทั้งนี้ ให้ผู้ขอรับการประเมิน รายงานผลงานที่เกิดจากการปฏิบัติหน้าที่เป็นรายปีการศึกษา ย้อนหลัง 5 ปีการศึกษา

นาง ข ต้องประเมินผลงานที่เกิดจากการปฏิบัติหน้าที่ ในตำแหน่งครู ทั้ง 3 ด้าน 13 ตัวชี้วัด ตามหนังสือสำนักงาน ก.ค.ศ. ที่ ศธ 0206.3/0635 ลงวันที่ 10 ตุลาคม 2560 ในช่วงระยะเวลาย้อนหลัง 5 ปีการศึกษาติดต่อกัน นับถึงวันสิ้นปีการศึกษาก่อนวันที่ยื่นคำขอ ดังนี้

ปีการศึกษาที่ 1- 4 ผู้ดำรงตำแหน่งครูไม่เคยได้รับการประเมินรายปีการศึกษา ตาม ว 21/2560 มาก่อน ดังนั้น ในปีที่จะยื่นขอรับการประเมินให้ผู้ดำรงตำแหน่งครู รวบรวมผลงานที่เกิดจาก

การปฏิบัติหน้าที่และประเมินตนเองย้อนหลังเป็นรายปีการศึกษา จำนวน 4 ปีการศึกษา และเสนอให้ผู้อำนวยการสถานศึกษาพิจารณาต่อไป

ปีการศึกษาที่ 1 (ปีการศึกษา 2556) วันที่ 1 พฤษภาคม 2556 – 31 มีนาคม 2557

ผลการประเมินไม่ผ่านเกณฑ์การตัดสิน ตามที่ ก.ค.ศ. กำหนด

ปีการศึกษาที่ 2 (ปีการศึกษา 2557) วันที่ 1 พฤษภาคม 2557 – 31 มีนาคม 2558

ผลการประเมินผ่านเกณฑ์การตัดสิน ตามที่ ก.ค.ศ. กำหนด

ปีการศึกษาที่ 3 (ปีการศึกษา 2558) วันที่ 1 พฤษภาคม 2558 – 31 มีนาคม 2559

ผลการประเมินไม่ผ่านเกณฑ์การตัดสิน ตามที่ ก.ค.ศ. กำหนด

ปีการศึกษาที่ 4 (ปีการศึกษา 2559) วันที่ 1 พฤษภาคม 2559 – 31 มีนาคม 2560

ผลการประเมินผ่านเกณฑ์การตัดสิน ตามที่ ก.ค.ศ. กำหนด

ปีการศึกษาที่ 5 (ปีการศึกษา 2560) วันที่ 1 พฤษภาคม 2560 – 31 มีนาคม 2561

ผลการประเมินผ่านเกณฑ์การตัดสิน ตามที่ ก.ค.ศ. กำหนด

เนื่องจากในปีการศึกษาที่ 5 ก.ค.ศ. ประกาศใช้หลักเกณฑ์และวิธีการฯ ว 21/2560 เมื่อวันที่ 5 กรกฎาคม 2560 ดังนั้น เมื่อสิ้นปีการศึกษาที่ 5 ให้ผู้ดำรงตำแหน่งครู ประเมินผลงานที่เกิดจากการปฏิบัติหน้าที่ของตนเอง ตาม ว 21/2560 เมื่อผู้ดำรงตำแหน่งครูมีคุณสมบัติครบตามหลักเกณฑ์ ว 21/2560 ในช่วงระยะเวลาเปลี่ยนผ่านและประสงค์จะขอเลื่อนเป็นวิทยฐานะครูชำนาญการพิเศษให้นำผลการประเมินผลงานที่เกิดจากการปฏิบัติหน้าที่ของตนเอง ในปีการศึกษาที่ 1 – 5 เสนอให้ผู้อำนวยการสถานศึกษาพิจารณาดำเนินการต่อไป

สรุป นาง ข จะเป็นผู้มีคุณสมบัติในการขอเลื่อนเป็นวิทยฐานะครูชำนาญการพิเศษ ไม่ก่อนวันที่ 4 กันยายน 2561 ตามหลักเกณฑ์และวิธีการฯ ว 21/2560 ในช่วงระยะเวลาเปลี่ยนผ่าน กล่าวคือ

1. มีระยะเวลาการดำรงตำแหน่งครู วิทยฐานะครูชำนาญการ เป็นระยะเวลา 5 ปี
2. มีชั่วโมงการปฏิบัติงานสะสมในตำแหน่งหรือวิทยฐานะที่ดำรงอยู่ในปัจจุบัน ย้อนหลังเป็นเวลา 5 ปี นับถึงวันที่ยื่นคำขอ รวม 4,100 ชั่วโมง
3. ไม่เคยถูกลงโทษทางวินัย คุณธรรม จริยธรรม และจรรยาบรรณวิชาชีพ ในระยะเวลา ย้อนหลัง 5 ปี นับถึงวันที่ยื่นคำขอ (วันที่ 5 กันยายน 2555 - 4 กันยายน 2561)

4. ผ่านการพัฒนาที่แต่งตั้ง ตามหลักเกณฑ์และวิธีการฯ ว 3/2554 เมื่อวันที่ 5 มิถุนายน 2558 ซึ่งผลการพัฒนาหมดอายุเมื่อวันที่ 4 มิถุนายน 2561 ดังนั้น นาง ข ต้องเข้ารับการพัฒนาตามหลักสูตรที่สถาบันคุรุพัฒนารับรอง จำนวน 20 ชั่วโมง ตามหลักเกณฑ์และวิธีการฯ ว 22/2560 เพื่อนำมาใช้เป็นคุณสมบัติในการขอเลื่อนเป็นวิทยฐานะครูชำนาญการพิเศษ

5. มีผลงานที่เกิดจากการปฏิบัติหน้าที่ สายงานการสอน ในช่วงระยะเวลาที่ย้อนหลัง 5 ปีการศึกษาติดต่อกัน นับถึงวันสิ้นปีการศึกษา ก่อนวันที่ยื่นคำขอ (ปีการศึกษา 2555 – 2559) โดยมีผลการประเมิน

