



คู่มือ...แนวทางการบริหารจัดการ การเปิดภาคเรียนที่ 2 / 2564



โรงเรียนเทศบาลเมืองภูเก็ต
สำนักการศึกษา เทศบาลนครภูเก็ต



ประกาศโรงเรียนเทศบาลเมืองภูเก็ต
เรื่อง แนวทางการเตรียมความพร้อมในการเปิดภาคเรียนที่ ๒ ปีการศึกษา ๒๕๖๔

ตามที่โรงเรียนเทศบาลเมืองภูเก็ต ได้ติดตามสถานการณ์ระบาดของเชื้อไวรัส covid-๑๙ อย่างใกล้ชิด โดยคำนึงถึงสุขภาพและความปลอดภัยของครู บุคลากรและนักเรียน รวมถึงผู้มารับบริการของโรงเรียน เป็นสำคัญ รวมถึงการสื่อสารประชาสัมพันธ์การสร้างการรับรู้ข่าวสาร การเฝ้าระวัง และการดูแลตนเอง เป็นต้น ซึ่งในขณะนี้สถานการณ์การแพร่ระบาดของเชื้อไวรัส covid-๑๙ ในประเทศไทยดีขึ้นตามลำดับ การติดเชื้อ ในจังหวัดภูเก็ตอยู่ในระดับที่ควบคุมได้ โรงเรียนเทศบาลเมืองภูเก็ต สำนักการศึกษาเทศบาลนครภูเก็ต จึงได้กำหนดแนวทางการเตรียมความพร้อมในการเปิดภาคเรียนที่ ๒/๒๕๖๔ ไว้ดังนี้

๑. ให้ผู้ปกครองส่งนักเรียนกับครูเวรประจำวัน ณ ประตูโรงเรียน ประตูที่ ๑ และประตูที่ ๒ ไม่อนุญาตให้ผู้ปกครอง เข้ามาในบริเวณโรงเรียน เมื่อส่งนักเรียนแล้ว ให้รีบกลับโดยทันที

๒. เพื่อสุขภาพของนักเรียนในขณะที่อยู่ในโรงเรียน “นักเรียนต้องสวมหน้ากากอนามัยไปโรงเรียนทุกวัน” ทุกคนต้องสวมหน้ากากผ้าหรือหน้ากากอนามัย ตลอดเวลาที่อยู่ในสถานศึกษา ทำความสะอาดมือ ด้วยเจลแอลกอฮอล์ หรือล้างมือทุกครั้งด้วยสบู่และน้ำ

๓. ตรวจวัดอุณหภูมิก่อนเข้าโรงเรียน ผู้ที่เข้ามาในสถานศึกษาทุกคนต้องได้รับการคัดกรองวัดอุณหภูมิร่างกาย ณ จุดคัดกรอง ประตู ๑ และประตู ๒ หากมีอุณหภูมิเกินกว่า ๓๗.๕ องศาเซลเซียส ให้ผู้ปกครองรับนักเรียนกลับบ้านทันที และโรงเรียนจะแจ้งให้กองการแพทย์เทศบาลนครภูเก็ตทราบเพื่อติดตาม เฝ้าระวัง ต่อไป

๔. การเข้าแถวเคารพธงชาติ เวลา ๐๗.๔๕ - ๐๘.๓๐ น. กำหนด ดังนี้

ชั้นประถมศึกษาปีที่ ๑ ถึงชั้นประถมศึกษาปีที่ ๖ เข้าแถวหน้าห้องเรียน

ชั้นมัธยมศึกษาปีที่ ๑ ถึงชั้นมัธยมศึกษาปีที่ ๓ เข้าแถวบนถนนหน้าอาคารมิ่งเมือง

ชั้นมัธยมศึกษาปีที่ ๔ ถึงชั้นมัธยมศึกษาปีที่ ๖ เข้าแถวบริเวณลานไทร

๕. การดูแลความปลอดภัยด้านสุขภาพของนักเรียนในสถานการณ์แพร่ระบาดของโรคโควิด - ๑๙ โรงเรียนเทศบาลเมืองภูเก็ต ยึดหลัก “เข้าปลอดภัย อยู่ปลอดภัย ออกปลอดภัย” จึงกำหนดการเข้า-ออก ดังนี้

๕.๑ ทางเข้า ให้ใช้ ๒ ประตู เพื่อลดการแออัดในการส่งนักเรียนแต่ละระดับชั้น ดังนี้

เวลา	ประตู ๑ ทางเข้าฝั่งอาคารร่มไทรทอง	ประตู ๒ ทางเข้าฝั่งอาคารเรือธงอินทัย
๐๗.๐๐ น. ถึง ๐๗.๓๐ น.	นักเรียนชั้นประถมศึกษาปีที่ ๕ - ๖ นักเรียนชั้นมัธยมศึกษาปีที่ ๑ - ๓	นักเรียนชั้นประถมศึกษาปีที่ ๑ - ๔ นักเรียนชั้นมัธยมศึกษาปีที่ ๔ - ๖



๕.๒ ทางออก ให้ใช้ ๒ ประตู เพื่อลดการแออัดในการรับนักเรียนขอกำหนดช่วงเวลา ดังนี้

เวลา	ประตู ๑ ทางเข้าฝั่งอาคารร่มไทรทอง	ประตู ๒ ทางเข้าฝั่งอาคารเรือธง
๑๖.๑๐ น.	นักเรียนชั้นมัธยมศึกษาปีที่ ๑	นักเรียนชั้นประถมศึกษาปีที่ ๑ - ๓
๑๖.๒๐ น.	นักเรียนชั้นมัธยมศึกษาปีที่ ๒	นักเรียนชั้นประถมศึกษาปีที่ ๔ - ๖
๑๖.๓๐ น.	นักเรียนชั้นมัธยมศึกษาปีที่ ๓	นักเรียนชั้นมัธยมศึกษาปีที่ ๔ - ๖

๖. การเลิกเรียน เมื่อผู้ปกครองมาถึงให้ส่งข้อความแจ้งครูประจำชั้น เพื่อให้นักเรียนออกไปพบผู้ปกครองที่หน้าโรงเรียน เพื่อป้องกันการรวมกลุ่มของนักเรียนและป้องกันการแพร่กระจายของเชื้อโรคไวรัสโควิด-๑๙ ขอความร่วมมือให้ผู้ปกครอง มารับนักเรียน ตรงเวลา ตามตารางเวลา และจุดรับนักเรียน

กรณีฝนตก นักเรียนจะนั่งรอผู้ปกครองอยู่ที่ห้องเรียน โดยมีครูประจำชั้นควบคุม อนุญาตให้ผู้ปกครองนำรถเข้ามารับนักเรียนได้ โดยเข้าทางประตู ๑ และออกทางประตู ๒ พร้อมทั้งส่งข้อความแจ้งครูประจำชั้น เพื่อให้นักเรียนลงมาที่รถ ทั้งนี้ ห้ามจอดรถทิ้งไว้ แล้วลงมารับนักเรียนที่ห้องเรียน

๗. โรงเรียนเทศบาลเมืองภูเก็ตมีนโยบายให้ครูและบุคลากร ทำความสะอาดห้องเรียน และบริเวณต่าง ๆ โดยเช็ดทำความสะอาดพื้นผิวสัมผัสของโต๊ะ เก้าอี้ และวัสดุอุปกรณ์ ก่อนเข้าเรียน ช่วงพักเที่ยง และหลังเลิกเรียนทุกวัน เปิดประตู หน้าต่าง ให้อากาศถ่ายเท งดใช้เครื่องปรับอากาศ รวมถึงจัดให้มีถังขยะแบบมีฝาปิด และนำขยะออกจากห้องเรียนไปทิ้งที่บ้านพักขยะทุกวัน

๘. การจัดที่นั่งในห้องเรียน จัดระยะห่างตามมาตรการเพิ่มระยะห่างทางสังคม (Social Distancing) รวมถึงการดูแลนักเรียนในช่วงปฏิบัติกิจกรรมให้เว้นระยะห่าง ๑ - ๒ เมตร ทุกกิจกรรม

๙. งดใช้สนามเด็กเล่น สนามกีฬา และลานอเนกประสงค์ ในระหว่างพักกลางวัน และหลังเลิกเรียน (จนกว่าจะมีคำสั่งเปลี่ยนแปลง) ยกเว้นนักกีฬาโครงการห้องเรียนส่งเสริมความเป็นเลิศด้านกีฬา ซึ่งมีครูผู้สอนคอยดูแล และควบคุมนักเรียน

๑๐. การรับประทานอาหารเช้าและอาหารกลางวัน แบ่งช่วงเวลา ดังนี้

การรับประทานอาหารเช้า			
ช่วงที่	เวลา	ระดับชั้น	สถานที่
๑	๐๙.๓๐ - ๐๙.๕๐ น.	ประถมศึกษาปีที่ ๑ - ๖ มัธยมศึกษาปีที่ ๔ - ๖	โรงอาหาร
๒	๑๐.๒๐ - ๑๐.๔๐ น.	มัธยมศึกษาปีที่ ๑ - ๓	โรงอาหาร
การรับประทานอาหารกลางวัน			
ช่วงที่	เวลา	ระดับชั้น	สถานที่
๑	๑๑.๓๐ - ๑๒.๓๐ น.	ประถมศึกษาปีที่ ๑ - ๖ มัธยมศึกษาปีที่ ๔ - ๖	ห้องเรียน โรงอาหาร
๒	๑๒.๒๐ - ๑๓.๒๐ น.	มัธยมศึกษาปีที่ ๑ - ๓	โรงอาหาร

*ให้นักเรียนนั่งตามจุดที่กำหนดเท่านั้น เมื่อได้ยินเสียงสัญญาณหมดเวลาให้ขึ้นห้องเรียนทันที



๑๑. ผู้มาติดต่อราชการต้องได้รับการคัดกรองตรวจวัดอุณหภูมิร่างกาย ณ จุดคัดกรองประตู ๑ ลงชื่อ พร้อมเบอร์โทรศัพท์ หรือสแกนไทยชนะเท่านั้น กรณีที่ติดต่อราชการเกิน ๓๐ นาที ให้แสดงผลฉีดวัคซีน หรือผลตรวจ ATK ต่อเจ้าหน้าที่

เพื่อให้มาตรการเตรียมความพร้อมในการเปิดภาคเรียนที่ ๒/๒๕๖๔ ของโรงเรียนเทศบาลเมืองภูเก็ต บรรลุตามวัตถุประสงค์ ขอให้นักเรียน ครู บุคลากร ผู้ปกครอง และผู้ที่เกี่ยวข้องทุกท่านปฏิบัติตามมาตรการ อย่างเคร่งครัด

ประกาศ ณ วันที่ ๑๒ พฤศจิกายน พ.ศ. ๒๕๖๔

(นางธนวรรณ อารีย์พงศ์)

ผู้อำนวยการสถานศึกษา โรงเรียนเทศบาลเมืองภูเก็ต

สารบัญ

เรื่อง	หน้า
ความรู้เบื้องต้นที่ควรรู้	๑
แนวทางการบริหารจัดการการเปิดภาคเรียนที่ ๒/๒๕๖๔	๕
๑. ด้านการจัดกระบวนการเรียนการสอน การจัดตารางเรียน การจัดเตรียมสื่อ อุปกรณ์การเรียน ดำเนินการจัดการเรียน การสอน	๙
๒. ด้านการเตรียมสถานที่ ห้องเรียน โรงอาหารในสถานศึกษา	๑๓
- การจัดห้องเรียน	๑๓
- โรงอาหาร	๑๓
- ห้องพยาบาล	๑๔
- หอพักนักเรียน	๑๙
- การพักรับประทานอาหาร	๒๐
๓. ด้านมาตรการทางสาธารณสุข และมาตรการทางสังคม เพื่อป้องกันการแพร่ระบาดของโรค โควิด-๑๙	๒๑
๔. ด้านการประชาสัมพันธ์ การสื่อสารให้ผู้ปกครองทราบ	๒๒
๕. ด้านการป้องกัน และแก้ไขปัญหาเมื่อเกิดการระบาดของโรคโควิด - ๑๙	๒๓
๖. แผนเผชิญเหตุตามมาตรการป้องกันการแพร่ระบาดของโรคโควิด-๑๙ โรงเรียนเทศบาลเมืองภูเก็ต	๒๕

ส่วนที่ ๑

ความรู้เบื้องต้นที่ควรรู้



ความรู้เบื้องต้นที่ควรรู้

การเปิดภาคเรียนที่ ๒ ปีการศึกษา ๒๕๖๔ รัฐบาลโดยกระทรวงสาธารณสุข และกระทรวงศึกษาธิการเร่งดำเนินการสร้างความรู้ความเข้าใจให้แก่ประชาชน ๒ เรื่องที่สำคัญและนำสู่การปฏิบัติ ได้แก่ การรณรงค์ให้นักเรียนอายุ ๑๒ - ๑๘ ปี เข้ารับการฉีดวัคซีน Pfizer และให้สถานศึกษาปฏิบัติตามมาตรการ Sandbox : Safety Zone in School อย่างเคร่งครัด จึงเป็นสิ่งจำเป็นสำหรับนักเรียน ครู บุคลากรทางการศึกษา และบุคคลที่เกี่ยวข้อง จะต้องรับรู้และสามารถเข้ารับการฉีดวัคซีน Pfizer ปฏิบัติตามมาตรการได้อย่างเคร่งครัด สำนักงานคณะกรรมการการศึกษาขั้นพื้นฐาน นอกจากวัคซีน Pfizer ที่รัฐนำมาให้กับนักเรียนอายุ ๑๒ - ๑๘ ปี เข้ารับการฉีดวัคซีน ทางเลือกอีกหนึ่งยี่ห้อได้แก่ Sinopharm ที่ราชวิทยาลัยจุฬาภรณ์ดำเนินการฉีดวัคซีน ให้แก่เด็กและเยาวชน อายุระหว่าง ๑๒ - ๑๘ ปี ในโครงการ VACC 2 School ดังนั้นเพื่อให้ความรู้เบื้องต้นสำนักงานคณะกรรมการการศึกษาขั้นพื้นฐานจึงขอเสนอ ข้อมูลที่ควรรู้ของ Pfizer วัคซีนวัคซีน Sinopharm และมาตรการ Sandbox : Safety Zone in School พอสังเขปดังนี้

๑. วัคซีน Pfizer

ในสถานการณ์การแพร่ระบาดของเชื้อไวรัสโคโรนา ๒๐๑๙ (COVID-๑๙) ช่วงปีที่ผ่านมาและปัจจุบันมีการกล่าวถึง เกี่ยวกับการฉีดวัคซีน COVID-๑๙ Vaccines กันมากมาย โดยเฉพาะการเร่งสร้าง “ภูมิคุ้มกันหมู่” ซึ่งจำเป็นต้องอาศัยวัคซีน ที่มีประสิทธิภาพเข้าช่วย มีวัคซีนที่ผ่านการรองอนามัยโลก (WHO) และทุกประเทศ ได้เลือกและนำมาให้ประชาชนรับการฉีดวัคซีน (COVID-๑๙ Vaccines) มีหน้าที่สำคัญ คือ การเพิ่มประสิทธิภาพในการเข้าไปเพิ่มจำนวน และเสริมความแข็งแรงของภูมิคุ้มกัน ให้พร้อมเข้าทำลายสิ่งแปลกปลอม หรือไวรัสชนิดต่างๆ ที่แฝงเข้ามาในร่างกาย ซึ่งถือเป็นอาวุธชิ้นสำคัญที่ช่วยยับยั้งความรุนแรง หมายถึงช่วยลดอัตราการติดเชื้อ ปัจจุบันวัคซีนที่ผ่านการรองรับจากองค์การอนามัยโลก มีหลายยี่ห้อที่มีประสิทธิภาพ

ในการทำหน้าที่แตกต่างกัน (โรงพยาบาลวิชัยเวชอินเตอร์เนชั่นแนล, ๖ ตุลาคม ๒๕๖๔) ได้แก่

๑. Pfizer ผลิตโดยประเทศสหรัฐอเมริกา มีประสิทธิภาพ ๙๕%
๒. Moderna ผลิตโดยประเทศสหรัฐอเมริกา มีประสิทธิภาพ ๙๔.๕%
๓. Johnson and Johnson ผลิตโดยประเทศสหรัฐอเมริกา มีประสิทธิภาพ ๖๖%
๔. AstraZeneca ผลิตโดยประเทศอังกฤษ มีประสิทธิภาพ ๖๕%
๕. Covishield ผลิตโดยประเทศอินเดีย มีประสิทธิภาพ ๗๒%
๖. Sinovac ผลิตโดยประเทศจีน มีประสิทธิภาพ ๕๐%
๗. Sinopharm ผลิตโดยประเทศจีน มีประสิทธิภาพ ๗๙ - ๘๖%

สำหรับวัคซีนที่รัฐบาลโดยกระทรวงสาธารณสุขอนุมัติให้ฉีดแก่นักเรียนอายุระหว่าง ๑๒ - ๑๘ ปี นั้น ได้แก่ Pfizer ซึ่งองค์การอนามัยโลก (WHO) ได้รับรองการใช้วัคซีน Pfizer เมื่อวันที่ ๓๑ ธันวาคม พ.ศ.๒๕๖๓ และประเทศไทยโดยองค์การอาหารและยา (อย.) ขึ้นทะเบียนเมื่อวันที่ ๒๔ มิถุนายน พ.ศ.๒๕๖๔ กำหนดให้สามารถฉีดวัคซีน Pfizer ให้แก่นักเรียน นักศึกษา อายุระหว่าง ๑๒ - ๑๘ ปี ดังนั้น รัฐบาลโดยกระทรวงสาธารณสุขและกระทรวงศึกษาธิการกำหนด Kick Off การฉีดวัคซีน Pfizer ให้แก่นักเรียน นักศึกษาอายุระหว่าง ๑๒ - ๑๘ ปี ในวันที่ ๔ ตุลาคม ๒๕๖๔ เพื่อเตรียมความพร้อมให้กับสถานศึกษามีความปลอดภัย และนักเรียนได้รับวัคซีนอย่างครบถ้วน เพื่อรองรับการเปิดภาคเรียนที่ ๒ ปีการศึกษา ๒๕๖๔ ในรูปแบบ Onsite วันที่ ๑ พฤศจิกายน ๒๕๖๔ ซึ่งสอดคล้องกับราชวิทยาลัยกุมารแพทย์แห่งประเทศไทย (๒๒ กันยายน ๒๕๖๔) ได้ติดตามข้อมูลด้านประสิทธิภาพและความปลอดภัยของวัคซีนโควิด ๑๙ ในเด็กและวัยรุ่น โดยคำนึงถึงความปลอดภัยและประโยชน์ทางด้านสุขภาพของเด็กเป็นสำคัญ และได้แนะนำให้ฉีดวัคซีนที่ได้รับการรับรองโดยสำนักงานคณะกรรมการอาหารและยา (อย.) ใช้กับเด็กและวัยรุ่นตั้งแต่อายุ ๑๒ ปีขึ้นไป ซึ่งขณะนี้ มีชนิดเดียวที่มีในประเทศไทยคือวัคซีน Pfizer

วัคซีน Pfizer เป็นวัคซีนชนิดเอ็มอาร์เอ็นเอ (mRNA Vaccine) กระตุ้นการสร้างภูมิคุ้มกันได้ดี (Antigen) ให้ร่างกายรู้จักกับเชื้อโรคโควิด ๑๙ หลังจากฉีดวัคซีนไฟเซอร์เข็มที่ ๒ แล้ว จะมีประสิทธิภาพในการป้องกันโรคโควิด ๑๙ สูงถึง ๙๑.๓% ในช่วง

๗ วัน ถึง ๖ เดือน หลังฉีดป้องกันความรุนแรงของโรคได้ ๑๐๐% ป้องกันการติดเชื้อมีอาการที่ ๙๔% ป้องกันการติดโรค ๙๖.๕% นอกจากนี้ยังมีประสิทธิภาพในการป้องกันโควิด ๑๙ สายพันธุ์อังกฤษได้ถึง ๘๙.๕% ป้องกันโควิด ๑๙ สายพันธุ์แอฟริกาใต้หรือเบต้า ได้ถึงงานวิจัยของหน่วยงานสาธารณสุขอังกฤษ ๗๕% พบว่าวัคซีนPfizer มีประสิทธิภาพ ๘๘% ในการป้องกันการป่วยแบบมีอาการจากไวรัสเดลต้าหรืออินเดีย การรับวัคซีน Pfizer รับการฉีดทั้งหมด ๒ เข็ม โดยเข็มที่ ๒ ห่างจากเข็มแรก ๒๑ - ๒๘ วัน ใช้วิธีการฉีดเข้ากล้ามเนื้อแขนด้านบน ภูมิคุ้มกันจะเริ่มเกิดหลังจากฉีดวัคซีนไฟเซอร์ไปแล้ว ๑๒ ว จะทำงานเต็มที่หลังจากฉีดครบ หลังการฉีดวัคซีนเข็ม ๑ หรือเข็ม ๒ ผู้รับการฉีดอาจมีผลข้างเคียงบ้างแต่ไม่รุนแรง (โรงพยาบาลวิชัยเวชอินเตอร์เนชั่นแนล, ๖ ตุลาคม ๒๕๖๔)

๒. วัคซีน Sinopharm

วัคซีน Sinopharm เป็นวัคซีนชนิดเชื้อตาย ผลิตโดยสถาบันชีววัตถุแห่งปักกิ่ง (Beijing Institute of Biological Products: BIBP) นำเข้าโดย บริษัท ไบโอจีเนียเทค จำกัด ได้รับการอนุมัติขึ้นทะเบียน ในประเทศไทยเมื่อวันที่ ๒๘ พฤษภาคม ๒๕๖๔ มีข้อบ่งชี้ใช้สำหรับฉีดเพื่อกระตุ้นให้ร่างกายสร้างภูมิในผู้ที่มีอายุตั้งแต่ ๑๒ ปีขึ้นไป ฉีดครั้งละ ๑ โดส จำนวน ๒ ครั้ง ห่างกัน ๒๑ - ๒๘ วัน ในประเทศไทย วัคซีน Sinopharm เป็นวัคซีนทางเลือกที่กระจายให้แก่องค์กร นิติบุคคล รวมถึงบุคคลธรรมดาผ่านราชวิทยาลัยจุฬาภรณ์ ตั้งแต่วันที่ ๒๐ มิถุนายน ๒๕๖๔ จนถึงปัจจุบัน เป็นจำนวนทั้งสิ้น ๑๕ ล้านโดส โดยที่ผ่านมาเป็นการฉีดให้แก่ผู้ที่มีอายุตั้งแต่ ๑๒ ปีขึ้นไป วัคซีน Sinopharm อยู่ในระหว่างการพิจารณาข้อมูลเรื่องการกระตุ้นภูมิคุ้มกัน ประสิทธิภาพและความปลอดภัยในเด็ก ขณะนี้สำนักงานคณะกรรมการอาหารและยา (อย.) ยังไม่ได้รับรองให้ใช้ในเด็กและวัยรุ่น(ราชวิทยาลัยกุมารแพทย์แห่งประเทศไทย (๒๒ กันยายน ๒๕๖๔) ซึ่งสอดคล้องกับราชวิทยาลัยจุฬาภรณ์ (ชนาธิป ไชยเหล็ก, ๒๑ กันยายน ๒๕๖๔) กล่าวว่า การฉีดวัคซีน Sinopharm ในกลุ่มอายุต่ำกว่า ๑๘ ปี จะต้องได้รับการอนุมัติขึ้นทะเบียนจากสำนักงานคณะกรรมการอาหารและยา (อย.) ก่อน ถึงแม้จะเป็นชนิดเชื้อตายแต่ก็จำเป็นต้องมีข้อมูลการวิจัยในระยะที่ ๓ ซึ่งเป็นระยะที่มีการศึกษาทั้งความปลอดภัยและประสิทธิผลของวัคซีนรองรับและในเมื่อสำนักงานคณะกรรมการอาหารและยา (อย.) ยังไม่อนุมัติการฉีดวัคซีน Sinopharm ให้กับนักเรียนอายุ ๑๒ - ๑๘ ปีเป็นเพียงโครงการวิจัยของราชวิทยาลัยจุฬาภรณ์เท่านั้น โดยวันที่ ๒๐

กันยายน ๒๕๖๔ ศาสตราจารย์นายแพทย์นิธิ มหานนท์ เลขาธิการราชวิทยาลัยจุฬาภรณ์ฯ ได้เปิดโครงการ “VACC ๒ School” ณ ศูนย์ฉีดวัคซีนตัวเลือก ชิโนฟาร์ม บมจ. โทรคมนาคมแห่งชาติ ถ.แจ้งวัฒนะ เขตหลักสี่ กรุงเทพฯ ฉีดวัคซีนให้กับนักเรียนกว่า ๒,๐๐๐ คน และจะดำเนินการฉีดจนถึงกลางเดือนตุลาคม โดยมีสถานศึกษาในกรุงเทพฯ และปริมณฑล สมัครเข้าร่วมโครงการ รวม ๑๓๒ โรงเรียน คิดเป็นจำนวนนักเรียนทั้งหมด ๑๐๘,๐๐๐ คน

โรงเรียน Sandbox : Safety Zone in School

กระทรวงศึกษาธิการร่วมกับกระทรวงสาธารณสุข โดยกรมอนามัย นายแพทย์สุวรรณชัย วัฒนายิ่งเจริญชัย (อธิบดีกรมอนามัย) มีการนำร่องเปิดการเรียนการสอนแบบ Onsite ตามมาตรการ Sandbox Safety Zone in School ในโรงเรียนประเภทพักนอนมีการดำเนินการระหว่างวันที่ ๑ เมษายน - ๑๑ กันยายน ๒๕๖๔ ซึ่งมีการแบ่งโซนคัดกรอง โซนกักกันผู้สัมผัสเสี่ยง และโซนปลอดภัยสีเขียว มาตรการต่าง ๆ มีการติดตามและประเมินผลพบว่าได้ผลดี แม้พบผู้ติดเชื้อเป็นการสัมผัสกับผู้ติดเชื้อภายนอกและตรวจจับได้ นับได้ว่าเป็นระยะที่ ๑ ที่ประสบผลสำเร็จ จึงเตรียมขยายผลในโรงเรียนแบบไป-กลับ และโรงเรียนพักนอน-ไปกลับ ในภาคเรียนที่ ๒ ปีการศึกษา ๒๕๖๔ เป็นระยะที่ ๒ โดยมาตรการจะเข้มข้นกว่าระยะที่ ๑ เน้น ๖ มาตรการหลัก ๖ มาตรการเสริม และ ๗ มาตรการเข้มงวดสำหรับสถานศึกษา (ไทยรัฐออนไลน์, ๑๕ กันยายน ๒๕๖๔)

ตั้งนั้นภาคเรียนที่ ๒ ปีการศึกษา ๒๕๖๔ สถานศึกษาของรัฐและสถานศึกษาของเอกชนทุกแห่งทั้งแบบพักนอน แบบไป-กลับ และลักษณะอื่น ๆ จะเปิดให้มีการเรียนการสอน ตามปกติแบบ Onsite ได้สถานศึกษาจะต้องดำเนินการตามมาตรการที่เข้มข้น โดยเน้น ๖ มาตรการหลัก ๖ มาตรการเสริม และ ๗ มาตรการเข้มงวดสำหรับสถานศึกษาอย่างเคร่งครัด



ส่วนที่ ๒

แนวปฏิบัติการเตรียมการ ก่อนเปิดภาคเรียน



แนวทางการบริหารจัดการ การเปิดภาคเรียนที่ ๒/๒๕๖๔

เนื่องจากสถานการณ์การแพร่ระบาดของไวรัสโคโรนา สายพันธุ์ใหม่ (Covid - ๑๙) มีการแพร่ระบาดภายในประเทศไทย โรงเรียนเทศบาลเมืองภูเก็ต ได้ตระหนักถึงความปลอดภัยในชีวิตของนักเรียน ผู้ปกครอง พนักงานครูเทศบาล และผู้บริหารสถานศึกษาจะได้รับผลกระทบจากการแพร่ระบาดของโรคดังกล่าว จึงได้มีแนวทางการบริหารจัดการ การเปิดภาคเรียนที่ ๒/๒๕๖๔ ดังรายละเอียดต่อไปนี้

แนวปฏิบัติสำหรับบุคลากรในสถานศึกษา

➤ ผู้บริหาร เจ้าของสถานศึกษา

๑. ทำเอกสารข้อเสนอโครงการรูปแบบ Sandbox : Safety Zone in School เสนอผ่านต้นสังกัด เพื่อเสนอขอความเห็นชอบจาก คกก.โรคติดต่อจังหวัดโดยจัดทำแผนงานและแสดงความพร้อม ๔ ด้าน
๒. ประเมินความพร้อมผ่าน Thai Stop Covid + (TSC +)
๓. โรงเรียนเทศบาลเมืองภูเก็ต จำแนกตามเขตพื้นที่การแพร่ระบาดของโรคติดเชื้อไวรัสโคโรนา ๒๐๑๙ (COVID-๑๙) เป็นพื้นที่ควบคุมสีส้ม มีมาตรการดำเนินการดังนี้

เขตพื้นที่การแพร่ระบาด	มาตรการ	ATK	การเข้าถึงวัคซีน	ประเมินความเสี่ยง (TST)
พื้นที่ควบคุม (พื้นที่มีส้ม)	มาตรการข้อ ๑ ถึง ๒	ทุกวันที่ ๑ และ ๑๔ ของเดือน	ครู บุคลากร $\geq ๘๕\%$	ทุกวันจันทร์ สัปดาห์ที่ ๒ และ สัปดาห์ที่ ๔ ของเดือน

๔. ปฏิบัติตามมาตรการสุขอนามัยส่วนบุคคลอย่างเข้มข้น ได้แก่ ๖ มาตรการหลัก (DMHT-RC) และ ๖ มาตรการเสริม (SSET-CQ)

➤ **๖ มาตรการหลัก (DMHT-RC) ดังนี้**

๑. D – Distancing เว้นระยะห่าง
๒. M – Mask wearing สวมหน้ากาก
๓. H – Hand washing ล้างมือ
๔. T – Temperature คัดกรองวัดไข้
๕. R – Reducing ลดการแออัด
๖. C – Cleaning ทำความสะอาด

➤ **๖ มาตรการเสริม (SSET-CQ) ดังนี้**

๑. S – Self-care ดูแลตนเอง
๒. S – Spoon ใช้ช้อนกลางส่วนตัว
๓. E – Eating กินอาหารปรุงสุกใหม่
๔. T – Track ลงทะเบียนเข้าออกโรงเรียน
๕. C – Check สำรองตรวจสอบ
๖. Q – Quarantine กักกันตัวเอง

๕. จัดให้มีสมุดทะเบียนประวัติการเข้าออกสถานศึกษา (School Pass) สำหรับนักเรียน ครู และบุคลากรในสถานศึกษา ซึ่งประกอบด้วย ข้อมูล ผลการประเมิน TST ผลตรวจ ATK ภายใน ๗ – ๑๔ วัน

๖. ประกาศนโยบายและแนวปฏิบัติ พร้อมทั้งจัดตั้งคณะทำงานดำเนินการป้องกันการแพร่ระบาดของโรคโควิด-๑๙

๗. ทบทวน ปรับปรุง ซ่อมปฏิบัติตามแผนฉุกเฉินของสถานศึกษา

๘. ให้มีการสื่อสารประชาสัมพันธ์การป้องกันโรคโควิด – ๑๙ เกี่ยวกับนโยบาย มาตรการการปฏิบัติตน การจัดการเรียนการสอนให้กับผู้เกี่ยวข้อง และลดการตีตราทางสังคม (Social stigma)

๙. มีมาตรการคัดกรองสุขภาพทุกคน บริเวณจุดแรกเข้าไปในสถานศึกษา (Point of entry)

๑๐. ควรพิจารณาการจัดให้นักเรียนสามารถเข้าถึงการเรียนการสอนที่มีคุณภาพเหมาะสมตามบริบทได้อย่างต่อเนื่อง รวมถึงการติดตามกรณีนักเรียนขาดเรียน ลาป่วย

๑๑. กรณีพบนักเรียน ครู บุคลากร หรือผู้ปกครองอยู่ในกลุ่มเสี่ยงหรือผู้ป่วย ยืนยันเข้ามาในสถานศึกษา ให้รีบแจ้งเจ้าหน้าที่สาธารณสุขในพื้นที่

๑๒. มีมาตรการให้นักเรียนได้รับอาหารกลางวันและอาหารเสริมนมตามสิทธิ ที่ควรได้รับ กรณีพบอยู่ในกลุ่มเสี่ยงหรือกักตัว

๑๓. ควบคุม กำกับ ติดตาม และตรวจสอบการดำเนินงานตามมาตรการ อย่างเคร่งครัดและต่อเนื่อง

➤ ครูและบุคลากรผู้ดูแลนักเรียน

๑. ติดตามข้อมูลข่าวสารสถานการณ์การแพร่ระบาดของโรคจากแหล่งข้อมูล ที่เชื่อถือได้

๒. ครูและบุคลากรต้องได้รับการฉีดวัคซีนครบโดส ตั้งแต่ร้อยละ ๘๕ เป็นต้นไป โดยครูและบุคลากรโรงเรียนเทศบาลเมืองภูเก็ต ได้รับวัคซีนครบโดส คิดเป็นร้อยละ ๙๘.๕๔ โดยสรุปผลการรับวัคซีนของครูและบุคลากรโรงเรียนเทศบาลเมืองภูเก็ต ดังนี้

บุคลากรทั้งหมดของโรงเรียน มีจำนวน ๑๓๗ คน

ได้รับวัคซีนครบ ๓ เข็ม จำนวน ๑๐๖ คน คิดเป็นร้อยละ ๗๗.๓๗

ได้รับวัคซีนครบ ๒ เข็ม จำนวน ๒๙ คน คิดเป็นร้อยละ ๒๑.๑๗

ได้รับวัคซีนครบ ๑ เข็ม จำนวน ๑ คน คิดเป็นร้อยละ ๐.๗๓

ยังไม่ได้รับวัคซีน จำนวน ๑ คน คิดเป็นร้อยละ ๐.๗๓

๓. สังเกตอาการป่วยของตนเองหากมีอาการทางเดินหายใจอย่างใดอย่างหนึ่ง ให้หยุดปฏิบัติงานและรีบไปพบแพทย์ทันที

๔. ปฏิบัติตามมาตรการการป้องกันโรคอย่างเคร่งครัด ได้แก่ ล้างมือบ่อย ๆ สวมหน้ากากผ้าหรือหน้ากากอนามัย เว้นระยะห่างระหว่างบุคคล และหลีกเลี่ยงการไปในสถานที่ที่แออัดหรือแหล่งชุมชน

๕. แจ้งผู้ปกครองและนักเรียน ให้นำของใช้ส่วนตัวและอุปกรณ์ป้องกันไปใช้ เป็นของตนเอง

๖. สื่อสารความรู้คำแนะนำหรือจัดหาสื่อประชาสัมพันธ์ในการป้องกันและ ลดความเสี่ยงจากการแพร่กระจายโรคโควิด - ๑๙

๗. ทำความสะอาดสื่อการเรียนการสอนหรืออุปกรณ์ของใช้ร่วมที่เป็นจุดสัมผัสเสี่ยงทุกครั้งหลังใช้งาน

๘. ควบคุมดูแลการจัดที่นั่งภายในสถานที่ในโรงเรียนตามหลักการเว้นระยะห่างระหว่างบุคคลอย่างน้อย ๑ - ๒ เมตร

๙. ตรวจสอบ กำกับ ติดตามการมาเรียนของนักเรียน

๑๐. ตรวจสอบคัดกรองสุขภาพทุกคนที่เข้ามาในสถานศึกษาตามขั้นตอน

๑๑. สังเกตกลุ่มนักเรียนที่มีปัญหาพฤติกรรม หรือนักเรียนที่ไม่ร่วมมือปฏิบัติตามกำหนดเพื่อให้ได้รับการช่วยเหลือ

๑๒. สื่อสารความรู้เกี่ยวกับความเครียด กระบวนการจัดการความเครียด ให้แก่นักเรียนและบุคลากรในสถานศึกษา

➤ นักเรียน

๑. ติดตามข้อมูลข่าวสารสถานการณ์การแพร่ระบาดของโรค จากแหล่งข้อมูลที่เชื่อถือได้

๒. นักเรียนและผู้ปกครองควรได้รับวัคซีนตามมาตรการของกระทรวงศึกษาธิการ และกระทรวงสาธารณสุข

๓. สังเกตอาการป่วยของตนเอง หากมีอาการทางเดินหายใจอย่างใดอย่างหนึ่ง รีบแจ้งครูหรือผู้ปกครอง

๔. มีและใช้ของใช้ส่วนตัว ไม่ใช้ร่วมกับผู้อื่น

๕. ปฏิบัติตามมาตรการการป้องกันโรคอย่างเคร่งครัด ได้แก่ ล้างมือบ่อย ๆ สวมหน้ากากผ้าหรือหน้ากากอนามัย และเว้นระยะห่างระหว่างบุคคล หลีกเลี่ยงการไปในสถานที่ที่แออัดหรือแหล่งชุมชน เมื่อกลับถึงบ้านควรเปลี่ยนเสื้อผ้าและอาบน้ำทันที

๖. ดูแลสุขภาพให้แข็งแรง ด้วยการกินอาหารปรุงสุก ร้อน สะอาด อาหารครบ ๕ หมู่ ผัก ผลไม้ ออกกำลังกาย และนอนหลับให้เพียงพอ

๗. กรณีนักเรียนขาดเรียนหรือถูกกักตัว ควรติดตามความคืบหน้าการเรียนอย่างสม่ำเสมอ

๘. หลีกเลี่ยงการล้อเลียนความผิดปกติหรืออาการไม่สบายของเพื่อน

➤ ผู้ปกครอง

๑. ติดตามข้อมูลข่าวสารสถานการณ์การแพร่ระบาดของโรคจากแหล่งข้อมูลที่เชื่อถือได้
๒. สังเกตอาการป่วยของบุตรหลาน หากมีอาการทางเดินหายใจอย่างใดอย่างหนึ่ง ให้รีบพาไปพบแพทย์
๓. จัดหาของใช้ส่วนตัวให้บุตรหลาน
๔. จัดหาอุปกรณ์ป้องกันโรคและการล้างมือ กำกับให้บุตรหลานปฏิบัติตามมาตรการการป้องโรคอย่างเคร่งครัด ได้แก่ ล้างมือบ่อย ๆ สวมหน้ากากผ้าหรือหน้ากากอนามัย เว้นระยะห่างระหว่างบุคคล และหลีกเลี่ยงการไปในสถานที่ที่แออัดหรือแหล่งชุมชน เมื่อกลับถึงบ้านควรเปลี่ยนเสื้อผ้าและอาบน้ำทันที
๕. ดูแลสุขภาพบุตรหลาน จัดเตรียมอาหารปรุงสุก ใหม่
๖. กรณีมีการจัดการเรียนการสอนออนไลน์ ผู้ปกครองควรให้ความร่วมมือกับครูในการดูแลจัดการเรียนการสอนแก่นักเรียน

➤ แม่ครัว ผู้จำหน่ายอาหาร ผู้ปฏิบัติงานทำความสะอาด

๑. ติดตามข้อมูลข่าวสาร สถานการณ์การแพร่ระบาดของโรคจากแหล่งข้อมูลที่เชื่อถือได้
๒. จัดระบบการให้บริการอาหารตามหลักสุขาภิบาลอาหารและหลักโภชนาการ
๓. สังเกตอาการป่วยของตนเอง หากมีอาการทางเดินหายใจอย่างใดอย่างหนึ่ง ให้หยุดปฏิบัติงาน และรีบไปพบแพทย์ทันที
๔. ล้างมือบ่อย ๆ ก่อน-หลัง ปรุงและประกอบอาหารขณะจำหน่ายอาหารและหลังสัมผัสสิ่งสกปรก
๕. ขณะปฏิบัติงานของผู้สัมผัสอาหาร ต้องสวมหมวกคลุมผม ผ้ากันเปื้อน ถุงมือ สวมหน้ากากอนามัย และปฏิบัติตามสุขอนามัยส่วนบุคคลที่ถูกต้อง
๖. ปกปิดอาหาร ใส่ถุงมือและใช้ที่คีบหยิบจับอาหาร
๗. จัดเตรียมอาหารปรุงสุกใหม่ให้กับนักเรียนทาน ให้นับภายในเวลา ๒ ชั่วโมง
๘. ผู้ปฏิบัติงานทำความสะอาด ผู้ปฏิบัติงานเก็บขยะ ต้องใส่อุปกรณ์ป้องกันตนเองตามขั้นตอนการทำความสะอาดให้ถูกต้อง

๑. ด้านการจัดกระบวนการเรียนการสอน การจัดตารางเรียน การจัดเตรียมสื่อ อุปกรณ์การเรียน ดำเนินการจัดการเรียนการสอนดังนี้

๑. กรณีเปิดเรียนได้ตามปกติ รูปแบบ onsite ให้นักเรียนทุกระดับชั้นไปเรียนตามตารางสอน วันจันทร์ - วันศุกร์

๒. กรณีไม่สามารถเปิดเรียนได้ตามปกติ

➤ ให้นักเรียนมาเรียนวันจันทร์ - วันศุกร์ โดยแบ่งเป็น ๒ ชุด ดังนี้
ชุดที่ ๑ นักเรียนมาเรียนทุกวันตามปกติ วันจันทร์ - วันศุกร์

มาเรียนทุกวัน	ห้องเรียน / วิชาเอก	หมายเหตุ
วันจันทร์ - วันศุกร์	ป.๑/๑ ป.๒ ป.๓ ป.๔/๔ ป.๕/๔ ป.๖/๔ ม.๒/๑ (ภาษา) ม.๓/๓ ม.๕/๒ (ภาษา) ม.๖/๑ ม.๖/๒	จำนวนนักเรียน : ห้อง ไม่เกิน ๓๐ คน

ชุดที่ ๒ นักเรียนแบ่งเป็น ๒ กลุ่ม สลับกันมาเรียนตามตาราง ดังนี้

เดือน	วัน	เลขที่	ห้องเรียน / วิชาเอก
พฤศจิกายน ๒๕๖๔	จันทร์ อังคาร พุธ (นักเรียนกลุ่ม ๑)	เลขคี่	ป.๑/๒ ป.๔/๑ ป.๔/๒ ป.๔/๓ ป.๕/๑ ป.๕/๒ ป.๕/๓ ป.๖/๑ ป.๖/๒ ป.๖/๓ ม.๑/๔ ม.๑/๕ ม.๑/๖ ม.๒/๔ ม.๒/๕ ม.๒/๖ ม.๓/๑ ม.๓/๔ ม.๓/๕ ม.๓/๖ ม.๔/๒ (สังคม)
		เลขคู่ + เลขคู่	ม.๑ - ม.๒ (อาหาร) ม.๑ - ม.๓ (เซปักตะกร้อ, ฟุตซอล ,ดนตรีสากล) ม.๒ (วิทย์) ม.๔/๒ (อาหาร) ม.๔ - ม.๕ (กรีฑา, เซปักตะกร้อ, วอลเลย์บอลชายหาด วอลเลย์บอลในร่ม, นาฏศิลป์, วิศวกรรม, ดนตรีไทย)

เดือน	วัน	เลขที่	ห้องเรียน / วิชาเอก
พฤศจิกายน ๒๕๖๔	พฤษหบดี ศุภร์ (นักเรียนกลุ่ม ๒)	เลขคู่	ป.๑/๒ ป.๔/๑ ป.๔/๒ ป.๔/๓ ป.๕/๑ ป.๕/๒ ป.๕/๓ ป.๖/๑ ป.๖/๒ ป.๖/๓ ม.๑/๔ ม.๑/๕ ม.๑/๖ ม.๒/๔ ม.๒/๕ ม.๒/๖ ม.๓/๑ ม.๓/๔ ม.๓/๕ ม.๓/๖ ม.๔/๒ (สังคม)
		เลขคี่ + เลขคู่	ม.๑ (วิทย์) ม.๑ - ม.๒ (หุ่นยนต์) ม.๑ - ม.๓ (นาฏศิลป์, กรีฑา, วอลเลย์บอลชายหาด, วอลเลย์บอลในร่ม) ม.๓/๓ (อาหาร) ม.๔ - ม.๕ (ฟุตบอล, ดนตรีสากล) ม.๕/๒ (อาหาร)
ธันวาคม ๒๕๖๔	จันทร์ อังคาร พุธ (นักเรียนกลุ่ม ๒)	เลขคู่	ป.๑/๒ ป.๔/๑ ป.๔/๒ ป.๔/๓ ป.๕/๑ ป.๕/๒ ป.๕/๓ ป.๖/๑ ป.๖/๒ ป.๖/๓ ม.๑/๔ ม.๑/๕ ม.๑/๖ ม.๒/๔ ม.๒/๕ ม.๒/๖ ม.๓/๑ ม.๓/๔ ม.๓/๕ ม.๓/๖ ม.๔/๒ (สังคม)
		เลขคี่ + เลขคู่	ม.๑ (วิทย์) ม.๑ - ม.๒ (หุ่นยนต์) ม.๑ - ม.๓ (นาฏศิลป์, กรีฑา, วอลเลย์บอลชายหาด, วอลเลย์บอลในร่ม) ม.๓/๓ (อาหาร) ม.๔ - ม.๕ (ฟุตบอล, ดนตรีสากล) ม.๕/๒ (อาหาร)
	พฤษหบดี ศุภร์ (นักเรียนกลุ่ม ๑)	เลขคี่	ป.๑/๒ ป.๔/๑ ป.๔/๒ ป.๔/๓ ป.๕/๑ ป.๕/๒ ป.๕/๓ ป.๖/๑ ป.๖/๒ ป.๖/๓ ม.๑/๔ ม.๑/๕ ม.๑/๖ ม.๒/๔ ม.๒/๕ ม.๒/๖ ม.๓/๑ ม.๓/๔ ม.๓/๕ ม.๓/๖ ม.๔/๒ (สังคม)
		เลขคี่ + เลขคู่	ม.๑ - ม.๒ (อาหาร) ม.๑ - ม.๓ (เซปักตะกร้อ, ฟุตบอล, ดนตรีสากล) ม.๒ (วิทย์) ม.๔/๒ (อาหาร) ม.๔ - ม.๕ (กรีฑา, เซปักตะกร้อ, วอลเลย์บอลชายหาด วอลเลย์บอลในร่ม, นาฏศิลป์, วิชา, ดนตรีไทย)

➤ ครูผู้สอนจัดการเรียนการสอนในห้องเรียนปกติและจัดเตรียมแบบฝึก/ใบงาน
ให้กับนักเรียนในวันที่นักเรียนไม่มาโรงเรียน

๓. การมาเรียน

- ผู้ปกครองไปส่งนักเรียนที่โรงเรียน เวลา ๐๗.๓๐ น.

ไม่ควรไปถึงโรงเรียนก่อนเวลา ๐๗.๐๐ น.

- การเข้าแถว เวลา ๐๗.๔๕ น. - ๐๘.๓๐ น.

- การเข้า - ออก สถานศึกษา

- ช่วงเช้า ทางเข้า ใช้ประตู ๒ ด้าน ดังนี้

ประตู ๑	ประตู ๒
ป.๕ - ป.๖	ป.๑ - ป.๔
ม.๑ - ๓	ม.๔ - ม.๖

- ช่วงเย็น ทางออก ใช้ประตู ๒ ด้าน ดังนี้

ประตู ๑	ประตู ๒
ม.๑	ป.๑ - ป.๓
ม.๒	ป.๔ - ป.๖
ม.๓	ม.๔ - ม.๖

- **ครูเวรประจำวันคัดกรองนักเรียนให้ปฏิบัติ ดังนี้**

- ตรวจสอบนักเรียนให้สวมหน้ากากอนามัย หน้ากากผ้า หรือ Face shield และพกเจล ล้างมือทุกคน
- ตรวจวัดอุณหภูมิ หากนักเรียนคนใด มีไข้สูงเกิน ๓๗.๕ องศาเซลเซียส ให้กลับบ้านทันที และมอบครุฐิติรัตน์ รวบรวมข้อมูลแจ้งกองการแพทย์
- ขณะอยู่ในบริเวณโรงเรียน นักเรียนสวมหน้ากากอนามัย หน้ากากผ้า ตลอดเวลา

➤ กิจกรรมหน้าเสาธง

- ขยายแถวให้มีระยะห่างระหว่างบุคคลอย่างน้อย ๑-๒ เมตร / ใส่หน้ากากอนามัยหรือหน้ากากผ้า / งดกิจกรรมสัมผัส / งดการสัมผัส
- สายชั้นมัธยมศึกษาปีที่ ๑ - ๖ เข้าแถวหน้าเสาธง
- สายชั้นประถมศึกษาปีที่ ๑ - ๖ เข้าแถวหน้าห้องเรียน
- กิจกรรมหน้าเสาธงรักษาเวลาให้สั้นกระชับ
- เดินขึ้นชั้นเรียนเป็นแถวรักษาระยะห่าง

๔. การเลิกเรียน

- เวลา ๑๖.๐๐ น. ฟังเสียงสัญญาณเลิกเรียน นักเรียนเข้าแถวหน้าชั้นเรียน แต่ละสายชั้นแยกนักเรียนเข้าแถวตามกลุ่ม กลุ่มกลับบ้านเอง และกลุ่มผู้ปกครองไปรับ ปล่อยนักเรียนที่กลับบ้านเองก่อน โดยให้สายชั้นปล่อยเป็นแถวและรักษาระยะห่าง
- นักเรียนที่รอผู้ปกครองไปรับให้นั่งรอที่แถว จนกว่าผู้ปกครองจะไปรับ เมื่อผู้ปกครองไปรับครูจะประกาศเรียกชื่อนักเรียน และเมื่อได้ยินเสียงประกาศรายชื่อหรือครูแจ้งจึงจะกลับบ้านได้
- กรณีฝนตก นักเรียนจะนั่งรอผู้ปกครองอยู่ที่ห้องเรียน โดยมีครูประจำชั้นควบคุม อนุญาตให้ผู้ปกครองนำรถเข้าไปได้โดยเข้าทางประตู ๑ และออกทางประตู ๒ พร้อมทั้งส่งข้อความแจ้งครูประจำชั้นทราบ เพื่อให้ นักเรียนลงไปที่รถ ทั้งนี้ ห้ามจอดรถทิ้งไว้แล้วเดินขึ้นไปรับนักเรียนที่ห้องเรียน

๒. ด้านการเตรียมสถานที่ ห้องเรียน โรงอาหารในสถานศึกษา

๑. การจัดห้องเรียน

ห้องเรียน สถานที่สำหรับการจัดการเรียนสอน ห้องปฏิบัติการต่าง ๆ ภายในสถานศึกษา ห้องประชุม ห้องพักรู โรงยิม โรงอาหาร ห้องสมุด ห้องส้วม เป็นต้น ให้ดำเนินการตามหลักปฏิบัติการป้องกันแพร่ระบาดของโรคโควิด-๑๙ อย่างเคร่งครัด ได้แก่

- โต๊ะเก้าอี้ ห้องละ ๒๕ - ๓๐ ชุด รักษาระยะห่างนั่งคนเดียว (ไม่รวมกลุ่ม) นักเรียนนั่งตามหมายเลขที่นั่ง
- หน้าห้องเรียนให้ทำสัญลักษณ์จุดระยะห่างในสายชั้นตนเอง (เทปกาวสี)
- ไม่เปิดเครื่องปรับอากาศ จัดให้มีการระบายอากาศที่ดี ให้อากาศถ่ายเท
- นักเรียนสวมหน้ากากอนามัยหรือหน้ากากผ้าตลอดเวลา เข้าห้องน้ำครึ่งละไม่เกิน ๒ คน (หรือตามความจำเป็นโดยกำหนดเวลาที่เหมาะสม)
- มีเจลล้างมือในห้องเรียน/ทำความสะอาดห้องเรียนเป็นประจำ
- ทำความสะอาดโต๊ะ - เก้าอี้ อุปกรณ์การเรียน และจุดสัมผัสเสี่ยงทุกครั้ง ก่อน - หลังใช้งาน
- จัดให้มีถังขยะแบบมีฝาปิดประจำห้องเรียน/คัดแยกขยะตามหลัก ๓ R (Reduce Reuse Recycle)

๒. โรงอาหาร

- จัดบริการอาหาร เน้นป้องกันการปนเปื้อนของเชื้อโรค เช่น อาหารปรุงสำเร็จ สุกใหม่ทุกครั้ง
- พิจารณาทางเลือกให้ผู้ปกครองสามารถเตรียมอาหารกลางวัน (Lunchbox) ให้นักเรียน
- ทำความสะอาดและฆ่าเชื้อทั่วทั้งบริเวณ และเน้นบริเวณที่มักมีการสัมผัส หรือใช้งานร่วมกันบ่อย ๆ ด้วยน้ำยาฆ่าเชื้ออย่างน้อยวันละ ๒ ครั้ง

- จัดเตรียมอ่างล้างมือ สบู่ หรือเจลแอลกอฮอล์ เพื่อทำความสะอาดหลังรับประทานอาหาร

๓. ห้องพยาบาล

มาตรฐานขั้นตอนการปฏิบัติงานห้องพยาบาล

Standard Operating Procedure (SOP)

- จัดหาครูหรือเจ้าหน้าที่ เพื่อดูแลนักเรียนในกรณีที่มีนักเรียนป่วยนอนพักรอผู้ปกครองมารับ พร้อมบันทึกรายชื่อและอาการของนักเรียนที่ป่วย
- จัดให้มีสถานที่/ห้องแยกกักตัวในโรงเรียน (School Isolation) และแผนเผชิญเหตุ สำหรับรองรับการดูแลรักษาเบื้องต้นกรณีนักเรียน ครู หรือบุคลากรในสถานศึกษามีการติดเชื้อโควิด-๑๙ หรือผลตรวจ ATK เป็นบวก เพื่อป้องกันการแพร่กระจายเชื้อโรค
- ทำความสะอาดเตียงและอุปกรณ์ของใช้ต่าง ๆ ทุกวัน
- จัดเตรียมเจลแอลกอฮอล์ใช้ทำความสะอาดมือ บริเวณทางเข้าหน้าประตูและภายในห้องพยาบาลอย่างเพียงพอ

แนวทางการปฏิบัติงานของโรงเรียนเทศบาลเมืองภูเก็ต ดังนี้

๑. **มีมาตรการคัดกรอง** ครู นักเรียน บุคลากรและผู้มาติดต่อราชการทุกคน เช่น การวัดไข้ สวมใส่หน้ากากผ้า/หน้ากากอนามัยก่อนเข้าโรงเรียน ผู้ปกครองร่วมให้ประวัติ หากพบนักเรียนมีความเสี่ยง เมื่อนักเรียนมีอาการไข้ ไม่สบายต้องหยุดเรียนทันที และแจ้งเจ้าหน้าที่ควบคุมโรคติดต่อ กองการแพทย์เทศบาลนครภูเก็ต

วิธีการตรวจคัดกรอง

การตรวจคัดกรองสุขภาพเบื้องต้นช่วงสถานการณ์โรคโควิด-๑๙ โรงเรียนเทศบาลเมืองภูเก็ต ได้วางแผนดำเนินการตามขั้นตอนที่สำคัญ ได้แก่ การตรวจวัดอุณหภูมิร่างกายหรือวัดไข้ การซักประวัติ การสัมผัสในพื้นที่เสี่ยง การสังเกตอาการเสี่ยงต่อการติดเชื้อ โดยมีวิธีปฏิบัติที่สำคัญพอสังเขป ดังนี้

๑) **จัดตั้งจุดคัดกรองบริเวณทางเข้าของโรงเรียน** ได้กำหนดจุดคัดกรอง บุคลากร นักเรียน และผู้มาติดต่อราชการ โดยยึดหลัก Social distancing

๒) **ตรวจวัดอุณหภูมิร่างกายหรือวัดไข้** โดยใช้เครื่องวัดอุณหภูมิทางหน้าผาก เนื่องจากจำนวนนักเรียนมีเป็นจำนวนมาก คนทั่วไปจะมีอุณหภูมิร่างกายอยู่ระหว่าง ๓๖.๑ - ๓๗.๒ องศาเซลเซียส สำหรับผู้ที่เริ่มมีไข้หรือสงสัยว่าติดเชื้อจะมีอุณหภูมิที่มากกว่า ๓๗.๕ องศาเซลเซียส

*** หากตรวจวัดอุณหภูมิร่างกายครั้งแรก บุคลากร นักเรียน หรือผู้มาติดต่อราชการมีอุณหภูมิร่างกายมากกว่า ๓๗.๕ องศาเซลเซียส ให้พักคอยหรือควรรอยู่ในบริเวณจุดตรวจวัดอย่างน้อย ๕ นาที ก่อนการวัดอีกครั้ง ***

- กรณีวัดอุณหภูมิร่างกายได้ ไม่เกิน ๓๗.๕ องศาเซลเซียส และไม่มีอาการทางเดินหายใจ อาทิ ไอ มีน้ำมูก เจ็บคอ หายใจลำบาก เหนื่อยหอบ ไม่ได้กลิ่น ไม่รู้รส ไม่มีประวัติสัมผัสใกล้ชิดกับผู้ป่วยยืนยัน ในช่วง ๑๔ วัน ก่อนมีอาการ ถือว่า ผ่านการคัดกรองให้เข้าเรียน ปฏิบัติงานหรือติดต่อได้ตามปกติ
- กรณีวัดอุณหภูมิร่างกาย ตั้งแต่ ๓๗.๕ องศาเซลเซียสขึ้นไป หรือมีไข้ ร่วมกับอาการทางเดินหายใจ อย่างใดอย่างหนึ่ง อาทิ ไอ มีน้ำมูก เจ็บคอ หายใจลำบาก เหนื่อยหอบ ไม่ได้กลิ่น ไม่รู้รส ให้ปฏิบัติ ดังนี้
 - แยกนักเรียนไปไว้ที่ห้องแยก ซึ่งทางงานอนามัยโรงเรียนได้จัดเตรียมไว้
 - บันทึกรายชื่อและอาการป่วย
 - ชักประวัติและสังเกตอาการเสี่ยง
 - แจ้งผู้ปกครอง

๓) **สอบถามและซักประวัติ** การสัมผัสในพื้นที่เสี่ยงและบันทึกผลลงในแบบบันทึกการตรวจคัดกรองสุขภาพสำหรับนักเรียน บุคลากรหรือผู้มาติดต่อในสถานศึกษา

๓.๑) หากไม่มีประวัติเสี่ยง ให้พานักเรียนไปพบแพทย์ และให้หยุดพักจนกว่าจะหายเป็นปกติ

๓.๒) หากตรวจพบว่า มีประวัติเสี่ยง และ/หรือมีประวัติสัมผัสใกล้ชิดกับผู้ป่วยยืนยันหรือสงสัย มีประวัติเดินทางไปในพื้นที่เสี่ยงหรือพื้นที่เกิดโรค ไปในพื้นที่ที่มีคนแออัดจำนวนมาก ในช่วง ๑๔ วันก่อนมีอาการ ถือว่า เป็นผู้สัมผัสที่มีความเสี่ยงหรือเป็นกลุ่มเสี่ยง โดยจำแนกเป็น กลุ่มเสี่ยงมีประวัติเสี่ยงสูง และกลุ่มเสี่ยง มีประวัติเสี่ยงต่ำ ให้ปฏิบัติ ดังนี้

กลุ่มเสี่ยงมีประวัติเสี่ยงสูง

- แยกนักเรียนไปไว้ที่ห้องแยกซึ่งงานอนามัยโรงเรียนจัดเตรียมไว้
- บันทึกรายชื่อและอาการป่วย
- แจ้งผู้ปกครอง ให้มารับนักเรียน แล้วพาไปพบแพทย์
- แจ้งเจ้าหน้าที่สาธารณสุข ประเมินสถานการณ์ การสอบสวนโรค
- ทำความสะอาดจุดเสี่ยงและบริเวณโดยรอบ
- เก็บตัวอย่าง
- กักตัวอยู่บ้าน
- ติดตามอาการให้ครบ ๑๔ วัน
- ครูอนามัยรวบรวมข้อมูลและรายงานผลให้ผู้บริหารสถานศึกษา ผู้เกี่ยวข้อง

กลุ่มเสี่ยงมีประวัติเสี่ยงต่ำ

- แยกนักเรียนไปไว้ที่ห้องแยกซึ่งงานอนามัยโรงเรียนจัดเตรียมไว้
- บันทึกรายชื่อและอาการป่วย
- แจ้งผู้ปกครอง ให้มารับนักเรียน แล้วพาไปพบแพทย์
- แจ้งองค์กรปกครองส่วนท้องถิ่น
- แจ้งท้องถิ่นทำความสะอาด จุดเสี่ยงและบริเวณโดยรอบ
- ติดตามอาการให้ครบ ๑๔ วัน
- ครูอนามัยรวบรวมข้อมูลและรายงานผลให้ผู้บริหารสถานศึกษา ผู้เกี่ยวข้อง

โรงเรียนมีการกำหนดแนวทางปฏิบัติตามระเบียบสำหรับบุคลากร และนักเรียนที่สงสัยติดเชื้อหรือป่วย ด้วยโรคโควิด - ๑๙ โดยไม่ถือเป็นวันลา หรือวันหยุดเรียน โดยนำหลักฐานใบรับรองแพทย์มายืนยัน เพื่อกลับเข้าเรียนตามปกติ โดยไม่ถือว่าขาดเรียนหรือขาดงาน และมีการกักตัวผู้ใกล้ชิดกับผู้ป่วยตามเกณฑ์ ควบคุมโรคและดำเนินการช่วยเหลือเช่นเดียวกับผู้ป่วย

๒. ตรวจสอบการสวมหน้ากาก (Check mask) ของบุคคลทุกคนที่เข้ามา ในสถานศึกษา ครู นักเรียน บุคลากร และผู้มาติดต่อราชการสวมใส่หน้ากากผ้า หรือหน้ากากอนามัยตลอดเวลาที่อยู่ในโรงเรียน โดยจะต้องนำหน้ากากผ้า หรือ หน้ากากอนามัยมาโรงเรียนอย่างน้อย ๒ ชั้น หากนักเรียนหรือผู้มาติดต่อราชการ ที่โรงเรียนลืมหรือไม่ได้เอามา สามารถขอจากทางโรงเรียนได้ ซึ่งโรงเรียนจัดหน้ากากผ้า และหน้ากากอนามัยไว้สำรองให้

๓. จัดให้มีจุดล้างมือด้วยสบู่เหลวล้างมือแอลกอฮอล์เจลอย่างเพียงพอ ให้ผู้รับบริการตรวจคัดกรองล้างมือด้วยสบู่และน้ำหรือใช้เจลแอลกอฮอล์ทำความสะอาดมือ โรงเรียนได้จัดให้มีอ่างล้างมือจำนวนมาก เพื่ออำนวยความสะดวกและสุขอนามัยที่ดี คือการล้างมือบ่อย ๆ ด้วยสบู่และน้ำหรือเจลแอลกอฮอล์ทำความสะอาดมือ และในแต่ละจุดจะมีป้ายแสดงการล้างมือที่ถูกต้องวิธี

๔. เน้นการทำความสะอาดพื้นผิวสัมผัสต่าง ๆ ที่ใช้ร่วมกัน ทำความสะอาดห้อง และบริเวณที่มีการใช้บริการร่วมกันทุกวัน ด้วยน้ำผสมผงซักฟอกหรือน้ำยาทำความสะอาด ที่มีส่วนผสมของโซเดียม ไฮโปคลอไรท์(น้ำยาฟอกขาว) และปฏิบัติตามคำแนะนำ บนฉลาก ทำความสะอาดทั่วไป ได้แก่ ห้องเรียน สำนักงาน โรงอาหาร ห้องประชุม โรงยิม สนามเด็กเล่น ห้องสมุด ห้องคอมพิวเตอร์ ห้องดนตรีห้องเก็บอุปกรณ์กีฬา ราวบันได ลูกบิดประตู โต๊ะ เก้าอี้ พนักพิง อุปกรณ์ดนตรี กีฬา คอมพิวเตอร์

๕. ลดความแออัด ไม่จัดกิจกรรมที่เกิดการรวมกลุ่มของนักเรียน ได้มีการจัด เว้นระยะห่างระหว่างบุคคล อย่างน้อย ๑ - ๒ เมตร เช่น ระหว่างโต๊ะเรียน ที่นั่งเรียน ที่นั่งในโรงอาหาร ที่นั่งพัก ทางเดิน จุดพักคอย เนื่องจากโรงเรียนเทศบาลเมืองภูเก็ต เป็นโรงเรียนขนาดใหญ่ จึงมีการจัดให้มีการสลับวันเรียนแต่ละชั้นเรียน การแบ่งจำนวนนักเรียน เป็น ๒ กลุ่ม การควบคุมจำนวนนักเรียน ที่มาร่วมกิจกรรม ลดแออัด ลดเวลาทำกิจกรรม ให้สั้นลง มีการจัดการเหลื่อมเวลาทำกิจกรรม โดยถือหลักหลีกเลี่ยงการติดต่อสัมผัส

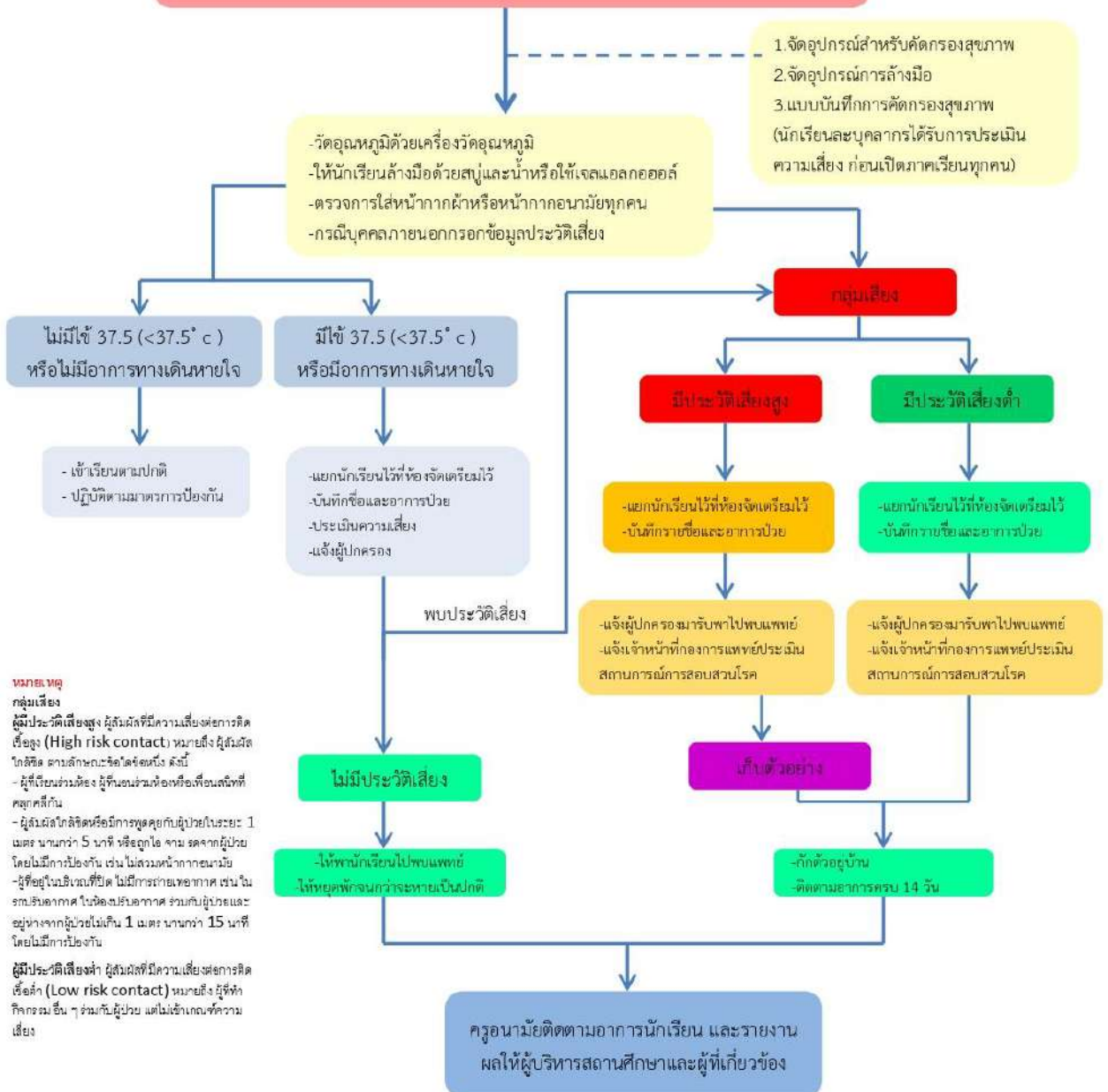
ระหว่างกัน และการใช้พื้นที่ใช้สอยบริเวณสถานศึกษา โดยยึดหลัก Social distancing และมีการทำสัญลักษณ์แสดงจุดตำแหน่งชัดเจนในการจัดเว้นระยะห่างระหว่างกัน

๖. การสื่อสารประชาสัมพันธ์แก่ครูและบุคลากรในสถานศึกษา โรงเรียนมีการสื่อสารประชาสัมพันธ์แก่ครูและบุคลากรในสถานศึกษาให้มีความรู้ ความเข้าใจเบื้องต้นเกี่ยวกับโรคโควิด-๑๙ ทักษะการล้างมือ การสวมหน้ากากผ้าหรือหน้ากากอนามัย สุขลักษณะส่วนบุคคลที่ดี รวมทั้งการทำความสะอาดอย่างถูกวิธี



ขั้นตอนการปฏิบัติงานห้องพยาบาลโรงเรียนเทศบาลเมืองภูเก็ต ในการป้องกันควบคุมการแพร่ระบาดของโรคติดเชื้อโคโรนา-2019

คัดกรองสุขภาพของนักเรียนและบุคลากรในสถานศึกษา ก่อนเข้าสถานศึกษา



๔. หอพักนักเรียน

- จัดอาคาร/พื้นที่โดยรอบในรูปแบบ Sandbox ประกอบด้วย
 ๑. จุดคัดกรอง (Screening Zone)
 ๒. จุดกักกันและสังเกตอาการ (Quarantine Zone)
 ๓. พื้นที่ปลอดภัย (Safety Zone)
- มีการตรวจคัดกรองวัดอุณหภูมิร่างกายและผลการตรวจ ATK ของนักเรียนทุกคน ก่อนเข้าหอพัก และสังเกตอาการเสี่ยง หากพบผู้มีอาการเสี่ยง ต้องรีบแจ้งครูหรือผู้ดูแลหอพัก และแจ้งประสานเจ้าหน้าที่สาธารณสุขดำเนินการต่อไป
- จัดให้มีเจลแอลกอฮอล์สำหรับใช้ทำความสะอาดมือ อย่างเพียงพอและทั่วถึง
- ดูแลสุขลักษณะความสะอาดของอาคาร ห้องต่าง ๆ ภายในอาคารด้วยน้ำยาทำความสะอาดตามคำแนะนำของผลิตภัณฑ์
- จัดให้มีการเว้นระยะห่างระหว่างบุคคล อย่างน้อย ๑ – ๒ เมตร
- จัดให้มีการระบายอากาศที่ดี ให้อากาศถ่ายเท เช่น เปิดประตู-หน้าต่าง
- เน้นใช้ของใช้ส่วนตัว ไม่ใช้ของใช้ร่วมกัน เช่น ผ้าเช็ดตัว ผ้าปู ที่นอน ปลอกหมอน จาน ชาม ช้อน ส้อม แก้วน้ำ
- ภาชนะบรรจุน้ำดื่มต้องสะอาด มีฝาปิด ควรมีเหยือกน้ำหรือก๊อกน้ำ ไม่ควรใช้การจ้วงตักโดยตรง และต้องล้างทำความสะอาดด้วยน้ำยาล้างภาชนะภายในและภายนอกทุกวัน
- หลีกเลี่ยงการทำกิจกรรมหรือจับกลุ่มคลุกคลีใกล้ชิดกับผู้อื่นในพื้นที่ส่วนรวมภายในอาคาร
- ควบคุมดูแลการจัดการขยะทั่วไป
- กำกับดูแลตรวจสอบการปฏิบัติตนให้เป็นสุขนิสัยกักตัว
- จัดเวรทำความสะอาดหอพัก

๕. การพักรับประทานอาหาร

➤ ตารางพักรับประทานอาหาร ปีการศึกษา ๒๕๖๔

ชั้นประถมศึกษาปีที่ ๑-๖	
๐๙.๓๐ - ๐๙.๕๐ น.	พักเช้า
๑๑.๓๐ - ๑๒.๓๐ น.	พักเที่ยง
ชั้นมัธยมศึกษาปีที่ ๑-๓	
๑๐.๒๐ - ๑๐.๔๐ น.	พักเช้า
๑๒.๒๐ - ๑๓.๒๐ น.	พักเที่ยง
ชั้นมัธยมศึกษาปีที่ ๔-๖	
๑๐.๒๐ - ๑๑.๓๐ น.	พักเที่ยง

(เมื่อสัญญาณหมดเวลานักเรียนขึ้นห้องทันที)

ข้อปฏิบัติอย่างเคร่งครัด

- นักเรียนใส่หน้ากากอนามัยหรือหน้ากากผ้าทุกครั้ง
- พกและใช้เจลล้างมือของตนเองบ่อยครั้ง
- ไม่พูดคุยขณะรับประทานอาหาร
- เข้าแถวรับอาหารรักษาระยะห่างตามจุด
- นั่งทานอาหารและของว่างตามจุดนั่งที่เตรียมไว้ให้เท่านั้น ทานเสร็จเก็บถาด และทิ้งขยะให้เรียบร้อยตามจุดที่กำหนดให้
- ไม่วิ่ง เล่นและงดกิจกรรมสัมพันธ์ และการสัมผัส
- เข้าห้องน้ำล้างมือ/แปรงฟันให้เรียบร้อยภายในระยะเวลาพักของสายชั้นตนเอง ขึ้นชั้นเรียนตามเวลาที่กำหนด

๓. ด้านมาตรการทางสาธารณสุข และมาตรการทางสังคม เพื่อป้องกันการแพร่ระบาดของโรค โควิด-๑๙

เพื่อปฏิบัติการดำเนินการตามมาตรการควบคุม และป้องกันโรคในระยะยาว ตามมาตรการควบคุมโรคโควิด-๑๙ แนวใหม่ (Smart Control and Living with Covid-๑๙) โดยยึดหลัก (Universal Prevention) ป้องกันโรคส่วนบุคคล D-M-H-T-T-A

D - Distancing

M – Mask wearing

H – Hand washing

T – Temperature

T – Testing และตรวจ ATK ให้กับบุคลากรในโรงเรียน

A – Application

➤ มาตรการ Covid – Free Setting

- บุคลากรฉีดวัคซีนและตรวจ ATK (ตรวจ ๑๔ วัน/ครั้ง หรืออย่างน้อย ภาคเรียนละ ๑ ครั้ง)

- ผู้มาติดต่อราชการ กรณีที่ติดต่อราชการเกิน ๓๐ นาที ให้แสดงผลฉีดวัคซีน หรือผลตรวจ ATK ต่อเจ้าหน้าที่

➤ ผู้ปกครองส่งและรับนักเรียนบริเวณที่ประตู ๑ และประตู ๒

➤ สวมหน้ากากอนามัยหรือหน้ากากผ้า พกเจลล้างมือ และวัดอุณหภูมิ เพื่อคัดกรองทุกครั้งที่มาติดต่อราชการ

➤ รักษาระยะห่างทางสังคม งดกิจกรรมรวมกลุ่ม รับนักเรียนแล้วกลับบ้านทันที

➤ เฝ้าระวังไปจุดเสี่ยงโรคและสถานที่ต้องห้าม

➤ คัดกรองบุคคลที่เข้ามาในโรงเรียน โดยผ่านจุดคัดกรองหน้าประตูโรงเรียน

➤ ทำความสะอาดอาคารเรียน/ห้องน้ำ และสถานที่ที่ได้รับมอบหมายให้สะอาด ปลอดภัยอยู่ตลอดเวลา เช่น ราวบันได ลูกบิด/มือจับประตู

- งานอาคารสถานที่จัดทำจุดคัดกรอง จัดทำจุดระยะห่างในโรงอาหารและอาคารอเนกประสงค์
- จัดเตรียมเจลแอลกอฮอล์ล้างมือ วางประจำจุดบริเวณทางขึ้นอาคารเรียน และในห้องน้ำ
- จัดเตรียมสบู่/เจลแอลกอฮอล์ล้างมือ วางประจำจุดในบริเวณห้องน้ำ และทำความสะอาดบริเวณที่มีการสัมผัสบ่อย ๆ อย่างน้อยวันละ ๒ ครั้ง ด้วยน้ำยาทำความสะอาดหรือน้ำยาที่มีส่วนผสมของโซเดียมไฮโปคลอไรท์ (น้ำยาฟอกขาว) ได้แก่ พื้นห้องส้วม โถส้วม ที่กดชักโครกหรือโถปัสสาวะ สายฉีดชำระ กลอนหรือลูกบิดประตู ฝารองนั่งฝาปิดชักโครก ก๊อกน้ำ อ่างล้างมือ และปฏิบัติตามคำแนะนำบนฉลาก
- ฉีดพ่นน้ำยาฆ่าเชื้อเพื่อป้องกันโรคไวรัสโควิด-๑๙ เดือนละ ๑ ครั้ง
- จัดทำประวัติบุคลากรที่ได้รับวัคซีนและการตรวจหาเชื้อโรคไวรัสโคโรนา-๑๙ ดังนี้
 ๑. ผู้ที่ได้รับการตรวจหาเชื้อโรคไวรัสโคโรนา-๑๙ ผลตรวจเป็นลบ ไม่พบการติดเชื้อ
 ๒. ผู้ที่เคยได้รับการติดเชื้อโรคไวรัสโคโรนา-๑๙
 ๓. ผู้ที่ได้รับการติดเชื้อโรคไวรัสโคโรนา-๑๙ และรักษาหายแล้ว
 ๔. ไม่ปิดบังข้อมูล กรณีสัมผัสใกล้ชิดกับผู้ติดเชื้อหรือผู้สัมผัสเสี่ยงสูง
 ๕. ตรวจสอบผู้มาจากพื้นที่เสี่ยง เพื่อเข้าสู่กระบวนการคัดกรอง



๔. ด้านการประชาสัมพันธ์ การสื่อสารให้ผู้ปกครองทราบ

- ติดตามประกาศ ข้อมูลข่าวสาร ของทางโรงเรียนจากเอกสาร ป้ายประชาสัมพันธ์ เสียงตามสาย เว็บไซต์ เฟสบุ๊ก หรือไลน์ของทางโรงเรียน หรือห้องเรียนตลอดเวลา และสื่อต่าง ๆ ดังนี้
 - เว็บไซต์ www.mpm.ac.th
 - เฟสบุ๊ก โรงเรียนเทศบาลเมืองภูเก็ต
 - ไลน์ห้องเรียน

๕. ด้านการป้องกัน และแก้ไขปัญหาเมื่อเกิดการระบาดของโรคโควิด - ๑๙

๑. วิธีป้องกันการแพร่ระบาดของโรคโควิด-๑๙

- ปกป้องตนเองและคนรอบตัวโดยการหาข้อมูลและปฏิบัติตามข้อควรระวัง ที่เหมาะสมโดยปฏิบัติตามคำแนะนำจากหน่วยงานสาธารณสุขในพื้นที่
- ล้างมือบ่อย ๆ ด้วยสบู่และน้ำ หรือเจลล้างมือที่มีส่วนผสมหลักเป็น แอลกอฮอล์
- รักษาระยะห่างที่ปลอดภัยจากผู้ที่ไอหรือจาม
- ไม่สัมผัสตา จมูก หรือปาก
- ปิดจมูกและปากด้วยข้อพับด้านในข้อศอกหรือกระดาษชำระเมื่อไอหรือจาม
- หากมีไข้ ไอ และหายใจลำบากโปรดไปพบแพทย์ ติดต่อล่วงหน้า
- ปฏิบัติตามคำแนะนำของหน่วยงานสาธารณสุขในพื้นที่

๒. อาการทั่วไปของโรคโควิด - ๑๙ อาการทั่วไปมีดังนี้

- มีไข้
- อ่อนเพลีย
- คอแห้ง

อาการที่พบไม่บ่อยนักมีดังนี้

- ปวดเมื่อยเนื้อตัว
- เจ็บคอ
- ท้องเสีย
- ตาแดง
- ปวดศีรษะ
- สูญเสียความสามารถในการดมกลิ่นและรับรส
- ผื่นบนผิวหนัง

อาการรุนแรงมีดังนี้

- หายใจลำบากหรือหายใจถี่
- เจ็บหน้าอกหรือแน่นหน้าอก
- สูญเสียความสามารถในการพูดและเคลื่อนไหว

** โปรดพบแพทย์เพื่อรับการรักษาทันทีหากมีอาการรุนแรง และติดต่อก่อนที่จะไปพบแพทย์หรือไปสถานพยาบาล

๓. เมื่อพบผู้ป่วยยืนยันตัวอย่างน้อย ๑ ราย

(ที่คิดว่าอาจแพร่กระจายเชื้อในสถานศึกษา)

๑. ปิดสถานศึกษา เพื่อทำความสะอาดเป็นระยะเวลา ๓ วัน

๒. ประธานเจ้าหน้าที่สาธารณสุข สํารวจคัดกรองนักเรียนและบุคลากรทุกคน บริเวณทางเข้าสถานศึกษา และดำเนินการตามขั้นตอนที่กำหนดหากพบผู้เข้าเกณฑ์สอบสวน (PUI = Patient Under Investigation) หมายถึง ผู้ที่มีประวัติไข้หรือวัดอุณหภูมิกายได้ตั้งแต่ ๓๗.๕ องศาเซลเซียสขึ้นไป ร่วมกับอาการทางเดินหายใจอย่างใด อย่างหนึ่ง (ไอ น้ำมูก เจ็บคอ หายใจเร็วหรือหายใจเหนื่อยหรือหายใจลำบาก) และมีประวัติสัมผัสใกล้ชิดกับผู้ป่วยยืนยันในช่วง ๑๔ วันก่อนมีอาการ ให้เก็บตัวอย่าง NP swab ส่งตรวจหาเชื้อ

๓. ผู้สัมผัสที่กลุ่ม High risk contact ให้ดำเนินการเก็บตัวอย่าง NP swab ส่งตรวจเชื้อ หมายถึง ผู้สัมผัส ใกล้ชิด ตามลักษณะข้อใดข้อหนึ่ง ดังนี้

๑. ผู้ที่เรียนร่วมห้อง ผู้ที่นอนร่วมห้องหรือเพื่อนสนิทที่คลุกคลีกัน

๒. ผู้สัมผัสใกล้ชิดหรือมีการพูดคุยกับผู้ป่วยในระยะ ๑ เมตร นานกว่า ๕ นาที หรือถูกไอ จาม รดจากผู้ป่วย โดยไม่มีการป้องกัน เช่น ไม่สวมหน้ากากอนามัย

๓. ผู้ที่อยู่ในบริเวณที่ปิด ไม่มีการถ่ายเทอากาศ เช่น ในรถปรับอากาศ ในห้องปรับอากาศ ร่วมกับผู้ป่วยและอยู่ห่างจากผู้ป่วยไม่เกิน ๑ เมตร นานกว่า ๑๕ นาที โดยไม่มีการป้องกัน
๔. ผู้สัมผัสกลุ่ม Low risk contact ไม่ต้องเก็บตัวอย่างแต่ให้แยกตัวอยู่ที่บ้านและรายงานอาการทุกวัน หากพบว่ามีอาการเข้าเกณฑ์ PUI ให้ดำเนินการแบบผู้ป่วย PUI
๕. เมื่อเปิดเรียนให้มีการคัดกรองไข้ทุกวัน หากพบว่ามีอาการ PUI ให้เก็บตัวอย่างและพิจารณาความเสี่ยงเพื่อตัดสินใจว่าจะให้ผู้ป่วยดูอาการที่บ้านหรือต้องแยกตัวในโรงพยาบาล
๖. ทีมสอบสวนโรคทำการติดตามผู้สัมผัสทุกวันจนครบกำหนด





๖. แผนเผชิญเหตุตามมาตรการป้องกันการแพร่ระบาดของโรคโควิด-๑๙ โรงเรียนเทศบาลเมืองภูเก็ต

ระดับการแพร่ระบาด		มาตรการป้องกัน	
ในชุมชน	ในสถานศึกษา	ครู/นักเรียน	สถานศึกษา
ไม่มีผู้ติดเชื้อ	ไม่พบผู้ติดเชื้อ ยืนยัน	- ปฏิบัติมาตรการ DMHT - ประเมิน TST เป็นประจำ	- เปิดเรียน On Site - ปฏิบัติตามแนวทาง TST - เน้นเฝ้าระวังสังเกตอาการ กลุ่มเปราะบาง กรณีโรงเรียนประจำ เด็กพิเศษ กลุ่มเสี่ยง
มีผู้ติดเชื้อ ประปราย (๑-๕ ราย)	ไม่พบผู้ติดเชื้อ ยืนยัน	- ปฏิบัติเข้มตามมาตรการ DMHT - ประเมิน TST เป็นประจำ - กรณีเป็นผู้มีความเสี่ยง เช่น อาศัยในพื้นที่ที่มีผู้ติดเชื้อควรสวม หน้ากากเป็นระยะ ตามสถานการณ์	- เปิดเรียน On Site - ปฏิบัติตามมาตรการ TST Plus (๔๔ ข้อ) - ติดตามรายงานผลประเมิน TST - เข้มเฝ้าระวังตรวจคัดกรอง กลุ่มเปราะบาง กรณี โรงเรียนประจำ เด็กพิเศษกลุ่มเสี่ยง
	พบผู้ติดเชื้อยืนยัน ๑ ห้องเรียน ตั้งแต่ ๑ รายขึ้นไป	- ปฏิบัติเข้ม ๖ มาตรการหลัง (DMHT-RC) ๖ มาตรการเสริม (SSET-CQ) - ประเมิน TST ทุกคนในห้องเรียน และผู้สัมผัสใกล้ชิดทุกวัน รายงานผล - กรณีเสี่ยงสูง (High Risk Contact) งดเรียน On site กัก ตัวที่บ้าน ๑๔ วัน ตรวจหาเชื้อ ตามแนวทาง - กรณีเป็นผู้สัมผัสเสี่ยงต่ำ (Low Risk Contact) มาเรียน On Site สังเกตอาการตนเอง	- ห้องเรียนที่พบผู้ติดเชื้อ ปิดเรียนเป็นเวลา ๓ วัน เพื่อทำความสะอาด - ห้องเรียนอื่น เป็นเรียน On Site ตามปกติ งดกิจกรรมที่มีการรวมกลุ่มกันโดยเฉพาะ ระหว่างห้องเรียน - ปฏิบัติเข้มตามมาตรการ TSC Plus - เปิดประตูหน้าต่างห้องเรียน ให้อากาศถ่ายเท สะดวกตลอดเวลา การใช้งาน กรณีใช้ เครื่องปรับอากาศ เป็นประตูหน้าต่างระบาย อากาศช่วงเวลาพักเที่ยงหรือช่วงเวลาที่ไม่มีเรียน
	พบผู้ติดเชื้อยืนยัน มากกว่า ๑ ห้องเรียน	- ประเมิน TST ทุกคนทุก ห้องเรียนที่มีผู้ติดเชื้อและผู้สัมผัส ใกล้ชิด ทุกวัน รายงานผล - กรณีเสี่ยง ส่งตรวจคัดกรองหา เชื้อด้วย RT-PCR พบผลบวกถ้ามี อาการป่วยร่วมด้วย ต้องส่งต่อรับ การรักษาโรงพยาบาลหลัก (Hospital) ถ้าไม่มีอาการป่วยร่วม ด้วยเข้ารับรักษาโรงพยาบาล สนาม (Hospital) หรือห้องแยก กักตัวในโรงเรียน (School isolation) เพื่อสังเกตอาการ	- ห้องเรียนหลายห้องที่พบผู้ติดเชื้อ ปิดเรียนเป็น เวลา ๓ วัน เพื่อทำความสะอาด งดกิจกรรมที่มีการรวมกันทุกกิจกรรม หรือปิดเรียนตามอำนาจพิจารณา ของคณะกรรมการโรคติดต่อจังหวัด/กทม - มีห้องแยกกักตัวในโรงเรียน (School isolation) รองรับผู้ติดเชื้อในโรงเรียน (กรณี โรงเรียนประจำ) - ปฏิบัติตามมาตรการตัดความเสี่ยงสร้างภูมิคุ้มกัน ด้วย ๓T๑V (TSC Plus, TST TK, Vaccine)



ระดับการแพร่ระบาด		มาตรการป้องกัน	
ในชุมชน	ในสถานศึกษา	ครู/นักเรียน	สถานศึกษา
มีผู้ติดเชื้อเป็นกลุ่มก้อน (Cluster) ในชุมชน	พิจารณาใช้แนวทางร่วมกับกรณีพบการติดเชื้อในโรงเรียน	<ul style="list-style-type: none"> - ปฏิบัติเข้มตามมาตรการยกระดับป้องกัน Universal Prevention (UP) ทั้งที่บ้านและโรงเรียนหลีกเลี่ยงการไปที่ชุมชน - ปฏิบัติตามมาตรการป้องกันสำหรับครู/นักเรียนอย่างเข้มข้น ตาระดับการแพร่ระบาดในสถานศึกษา อาทิ ไม่พบผู้ติดเชื้อยืนยัน ๑ ห้องเรียน หรือพบผู้ติดเชื้อยืนยัน มากกว่า ๑ ห้องเรียน	<ul style="list-style-type: none"> - พิจารณาการเปิดเรียน On Site โดยปฏิบัติตามมาตรการทุกมิติ อย่างเข้มข้นกรณีไม่มีความเชื่อมโยงกับ cluster ในชุมชน อาจไม่ต้องปิดเรียนหรือจัดการเรียนตามพิจารณาของคณะกรรมการ ควบคุมโรคติดต่อจังหวัด/กทม - พิจารณาการปิดเรียน โดยคณะกรรมการ ควบคุมโรคติดต่อจังหวัด/กทม. ตามข้อมูลหลักฐานและความจำเป็น
มีการแพร่กระจาย เป็นวงกว้าง ในชุมชน	พิจารณาใช้แนวทางร่วมกับกรณีพบการติดเชื้อในโรงเรียน	<ul style="list-style-type: none"> - ปฏิบัติตามมาตรการยกระดับป้องกัน Universal Prevention (UP) อย่างเคร่งครัด - ปฏิบัติตามมาตรการป้องกันสำหรับครู/นักเรียนอย่างเคร่งครัด ตามระดับการแพร่ระบาดในสถานศึกษา อาทิ ไม่พบผู้ติดเชื้อยืนยัน ๑ ห้องเรียน หรือพบผู้ติดเชื้อยืนยัน มากกว่า ๑ ห้องเรียน	<ul style="list-style-type: none"> - พิจารณาการเปิดเรียน On site โดยปฏิบัติตามมาตรการทุกมิติ อย่างเคร่งครัด - พิจารณาการปิดเรียนโดยคณะกรรมการควบคุมโรคติดต่อจังหวัด/กทม. ตามข้อมูลหลักฐานและความจำเป็น - กรณีโรงเรียนประจำเข้มมาตรการ Sandbox: Safety in School เตรียมพร้อมเปิดเรียนเน้น Bubble and Seal - กรณีโรงเรียนไป-กลับ ตาม ๗ มาตรการเข้ม เตรียมพร้อมเปิดเรียน Seal Route - สุ่มตรวจคัดกรองหาเชื้อเป็นระยะ