

สภาพทั่วไปและข้อมูลพื้นฐาน
โรงเรียนห้องแซงวิทยาคม อำเภอเลิงนกทา จังหวัดยโสธร

ประวัติความเป็นมา

โรงเรียนห้องแซงวิทยาคม ตั้งอยู่เลขที่ 192 หมู่ 13 ตำบลห้องแซง อำเภอเลิงนกทา จังหวัดยโสธร สังกัดสำนักงานเขตพื้นที่การศึกษามัธยมศึกษา เขต 28 เป็นโรงเรียนที่เปิดสอนในระดับช่วงชั้นที่ 2-3 (ม.1-6) และจัดเป็นโรงเรียนขนาดเล็กประจำตำบลห้องแซง วัตถุประสงค์ในการจัดตั้ง เพื่ออำนวยความสะดวกให้กับนักเรียนที่อยู่ในชุมชนได้เรียนในโรงเรียนใกล้บ้านตนเอง ที่มีการคมนาคมสะดวก

เมื่อวันที่ 1 ตุลาคม พ.ศ. 2517 นายประสงค์ มูลสาร ครูใหญ่โรงเรียนบ้านห้องแซง และคณะกรรมการบริหารหมู่บ้านห้องแซงได้เสนอเรื่องขอจัดตั้งโรงเรียนมัธยมศึกษาในเขตพื้นที่ ตำบลห้องแซง ทางราชการได้อนุมัติให้จัดตั้งโรงเรียนขึ้น

เมื่อวันที่ 2 มิถุนายน พ.ศ. 2518 ได้เปิดทำการเรียนการสอนตั้งแต่ชั้นมัธยมศึกษาปีที่ 1-3 โดยตั้งชื่อโรงเรียนว่า “โรงเรียนห้องแซงวิทยาคม” มีอักษรย่อว่า “ช.ค.”

ปี พ.ศ. 2536 เปิดสอนถึงระดับมัธยมศึกษาตอนปลาย

ปี พ.ศ. 2555 โรงเรียนได้รับการรับรองเป็นต้นแบบโรงเรียนในฝัน รุ่นที่ 3 โรงเรียนดีประจำอำเภอ เมื่อวันที่ 7 สิงหาคม พ.ศ. 2555

สถานที่ตั้งโรงเรียนได้รับการบริจาคที่ดิน จำนวน 35 ไร่ 1 งาน 3.5 ตารางวา โดยมีผู้มีจิตศรัทธาบริจาคที่ดิน ดังนี้

1. นายทองพูล ธาระพันธ์
2. นายทวี เพชรไพร
3. นายบุญเย็น โพธิ์ไหม
4. นายขุน ห้องแซง

สัญลักษณ์ประจำโรงเรียน



เทียน 1 เล่มจุดสว่างตั้งอยู่บนตัวอักษร ช.ค. ด้านล่างมีข้อความว่า โรงเรียนห้องแซงวิทยาคม

สีประจำโรงเรียน

แสด - ขาว

สีแสด หมายถึง ความกระตือรือร้น

สีขาว หมายถึง ความสะอาดบริสุทธิ์

สีแสด - ขาว หมายถึง ลูกศิษย์โรงเรียนห้องแซงวิทยาคม เป็นผู้มีความกระตือรือร้นในการศึกษาเล่าเรียน มีจิตใจที่พร้อมทั้งคุณธรรม จริยธรรม

ปรัชญาของโรงเรียน

นตฺถิ ปญญา สมาอาภา “แสงสว่างเสมอด้วยปัญญาไม่มี”

อุดมคติของโรงเรียน

สอนให้เป็นคนดี เพื่อรับใช้สังคมอย่างมีคุณภาพ

คติพจน์ของโรงเรียน

“ปฏิรูปการศึกษา แสวงหาแหล่งเรียนรู้ เชิดชูคุณธรรม กิจกรรมร่วมพัฒนา ศึกษาตลอดชีวิต ใกล้ชิดชุมชน ”

พระพุทธรูปประจำโรงเรียน

พระพุทธรูปสี่ทนต์ ประดิษฐาน ณ ลานพุทธสถาน อยู่ด้านหน้าโรงเรียนทางทิศตะวันออก

การคมนาคม

โรงเรียนห้องแซงวิทยาคม อยู่ห่างจากอำเภอเลิงนกทาไปทางทิศตะวันตก เป็นระยะทางประมาณ 21 กิโลเมตร สามารถเดินทางได้ทุกฤดูกาล มีถนนลาดยางหมายเลข 2116 ผ่านหน้าโรงเรียน การเดินทางใช้รถยนต์หรือ มีรถโดยสารประจำทาง ห้องแซง-เลิงนกทา ขอนแก่น-อำนาจเจริญ และบขส.สาย 24 กรุงเทพฯ-ดอนตาล

เขตบริการสถานที่ราชการ

1. เทศบาลห้องแซง ห่างจากโรงเรียนห้องแซงวิทยาคม เป็นระยะทาง 50 เมตร
2. โรงพยาบาลส่งเสริมสุขภาพตำบลห้องแซง ห่างจากโรงเรียนห้องแซงวิทยาคม เป็นระยะทาง 1 กิโลเมตร
3. โรงพยาบาลสมเด็จพระยุพราชเลิงนกทา ห่างจากโรงเรียนห้องแซงวิทยาคม เป็นระยะทาง 18 กิโลเมตร
4. โรงเรียนเลิงนกทา ห่างจากโรงเรียนห้องแซงวิทยาคม เป็นระยะทาง 19 กิโลเมตร
5. ที่ว่าการอำเภอเลิงนกทา ห่างจากโรงเรียนห้องแซงวิทยาคม เป็นระยะทาง 21 กิโลเมตร
6. สถานีตำรวจภูธรเลิงนกทา ห่างจากโรงเรียนห้องแซงวิทยาคม เป็นระยะทาง 21 กิโลเมตร

สาธารณูปโภค

ระบบไฟฟ้า โรงเรียนโรงเรียนห้องแซงวิทยาคม อยู่ในเขตบริการของการไฟฟ้าส่วนภูมิภาค อำเภอเลิงนกทา

จังหวัดยโสธร

ระบบประปา น้ำที่ใช้อุปโภค บริโภค โรงเรียนได้เจาะบ่อบาดาลและปั้มน้ำมาใช้

สภาพพื้นที่ของชุมชน

สภาพเศรษฐกิจ สังคม ประชากร และอาชีพ

ประชากรในเขตพื้นที่บริการส่วนใหญ่เป็นชาวภูไท ซึ่งอพยพมาจากเมืองเซโปน และเมืองพิล แขวงสะหวันนะเขต สาธารณประชาธิปไตยประชาชนลาว เมื่อ พ.ศ. 2392 ซึ่งแต่เดิมมาอยู่บริเวณบ้านน้ำปลีก จังหวัดอำนาจเจริญ ตั้งถิ่นฐานมาจนถึงบริเวณป่าดงนาหว้า (ทิศตะวันออกเฉียงเหนือบ้านห้องคลอง) ต่อมาเมื่อพยานบุญ ได้ตามล่าแรดผ่านมาถึงบริเวณดงป่านาหว้า ได้พบทำเลที่เหมาะสมในการตั้งถิ่นฐานในการทำการเกษตร ซึ่งอุดมไปด้วยป่าสองหญ้าแซง ได้ตั้งชื่อหมู่บ้านว่า “บ้านห้องแซง” ต่อมาเมื่อมีความคลาดเคลื่อนในการอ่านและเขียนผิดไปจากคำเดิมมาเป็น “บ้านห้องแซง” จนถึงปัจจุบัน

จำนวนหมู่บ้าน 19 หมู่บ้าน 2,871 หลังคาเรือน จำนวนประชากร จำนวนประชากรทั้งหมด 11, 792 คน (ข้อมูลปี พ.ศ. 2557) ภายในตำบลห้องแซงแยกเป็นหมู่บ้าน ได้ดังนี้

1. บ้านห้องแซง	หมู่ที่ 1,5,11,12,17,18
2. บ้านโพง	หมู่ที่ 2,15
3. บ้านห้องคลอง	หมู่ที่ 3
4. บ้านหนองบึง	หมู่ที่ 4
5. บ้านท่าศิลา	หมู่ที่ 6
6. บ้านดงยาง	หมู่ที่ 7,16
7. บ้านโนนแดง	หมู่ที่ 8
8. บ้านป่าซาด	หมู่ที่ 9
9. บ้านโสกसान	หมู่ที่ 10
10. บ้านหนองตัว	หมู่ที่ 13
11. บ้านร่องคำ	หมู่ที่ 14
12. บ้านนาหว้า	หมู่ที่ 19

สภาพภูมิประเทศทั่วไปของตำบลห้องแซง ส่วนใหญ่เป็นที่ราบสูงบนแนวเทือกเขาเล็กๆ สภาพดินเป็นดินร่วนปนทราย พื้นที่ประมาณ ร้อยละ 50 เป็นป่าไม้มีลำน้ำขนาดเล็ก คือ ลำเซบายไหลผ่านและมีอ่างเก็บน้ำห้วยลิงโจนเป็นแหล่งน้ำสำคัญที่ใช้ในการเกษตร

ตำบลห้องแซง มีเนื้อที่ 135.30 ตารางกิโลเมตร หรือประมาณ 84,569 ไร่ อยู่ห่างจากอำเภอเลิงนกทา ไปทางทิศตะวันตกประมาณ 21 กิโลเมตร ระยะทางห่างจาก จังหวัดยโสธร 85 กิโลเมตร มีอาณาเขต ดังนี้

- ทิศเหนือ - จด ต.กุดเชียงหมี อ.เลิงนกทา จ.ยโสธร และ ต.หนองสูงใต้ อ.หนองสูง จ.มุกดาหาร
- ทิศตะวันออก - จด ต.สามัคคี อ.เลิงนกทา จ.ยโสธร
- ทิศใต้ - จด ต.ศรีแก้ว อ.เลิงนกทา จ.ยโสธร
- ทิศตะวันตก - จด ต.โคกสว่าง และ ต.ผาน้ำย้อย อ.หนองพอก จ.ร้อยเอ็ด



สภาพทางเศรษฐกิจ

ประชากรส่วนใหญ่ประกอบอาชีพ

ทำการเกษตร ทำนา ทำไร่	65 %
รับจ้าง	15 %
ค้าขาย	10 %
รับราชการ	10%

สภาพทางสังคม

ด้านการศึกษา

โรงเรียนประถมศึกษา	10 แห่ง
โรงเรียนมัธยมศึกษา	1 แห่ง
โรงเรียนขยายโอกาส	1 แห่ง
ศูนย์พัฒนาเด็กเล็ก	5 แห่ง
ศูนย์เด็กวัดวิเวกการาม	1 แห่ง
ศูนย์การเรียนรู้ชุมชน	1 แห่ง

ด้านสถาบันและองค์กรทางศาสนา

วัด/สำนักสงฆ์	13 แห่ง
ศาลเจ้า	2 แห่ง

ด้านการสาธารณสุข

ศูนย์สุขภาพชุมชน	1 แห่ง
สถานีอนามัย	1 แห่ง
สถานพยาบาลเอกชน	2 แห่ง
ร้านขายยาแผนปัจจุบัน	1 แห่ง

ด้านความปลอดภัยในชีวิตและทรัพย์สิน

จุดสกัดประจำตำบล 1 แห่ง

มีอาสาสมัครป้องกันภัยฝ่ายพลเรือน 190 คน

ด้านการบริการพื้นฐาน

ที่ทำการไปรษณีย์ 1 แห่ง

การคมนาคม ถนนสายหลัก คือทางหลวงแผ่นดิน หมายเลข 2116 มีถนนลาดยางและถนนคอนกรีตเชื่อมระหว่างหมู่บ้านและตำบลใกล้เคียง

การไฟฟ้า จำนวนหมู่บ้านที่มีไฟฟ้าเข้าถึงหมู่บ้านและประชาชนได้ใช้ไฟฟ้า จำนวน 99 % ที่เหลือเป็นเกษตรกรที่ออกไปอยู่ตามไร่นา ยังไม่มีการขยายเขตไฟฟ้าไปถึง

การประปา มีประปาหมู่บ้านครบทุกหมู่บ้าน และมีระบบประปาผิวดินขนาดใหญ่มาก หมู่ที่ 1 และ 17 และได้ขยายเขตเพิ่มเติม 5 หมู่บ้าน มีประปาผิวดินขนาดใหญ่ หมู่ที่ 3, 6, 8, 9 และหมู่ที่ 10

การสื่อสาร/โทรคมนาคม มีหมายเลขโทรศัพท์ชุมสายโทรศัพท์ห้องแซง จำนวน 376 เลขหมาย และมีเสาสัญญาณโทรศัพท์เอกชน 3 แห่ง

ด้านทรัพยากรธรรมชาติและสิ่งแวดล้อม

แหล่งท่องเที่ยว

มีหมู่บ้านท่องเที่ยวเชิงอนุรักษ์วัฒนธรรมภูไทห้องแซง , อ่างเก็บน้ำห้วยลิงโจน , ภู่มเย็นมโนธรรม และ ภูถ้ำพระ เป็นแหล่งท่องเที่ยวที่สำคัญ

แหล่งน้ำ

- ประเภทสระน้ำและหนองน้ำ ได้แก่ สระน้ำสาธารณะ หมู่ที่ 14 , หนองบึง , หนองคำ , ดงหมี , หนองคำก , หนองเม็ก , หนองไฮ่ล่ง , สระน้ำ รพช. หมู่ที่ 7 , สระดอนหลิน , สระโปรงพาน

- ประเภทห้วยและฝาย ได้แก่ ห้วยน้อย , ห้วยดอนปู่ตา , ห้วยหม่นวัง , ห้วยห้องหนองลิม , ห้วยหนองกกโก , ห้วยอ่างทอง , ห้วยโพง , ฝายน้ำล้นหนองต่ำ , ห้วยลิงโจน , ห้วยสักหลีก , ห้วยแดง , ห้วยแดงหวาน , ห้วยชัน , ห้วยใหญ่ , ห้วยคำไหล , ฝายน้ำล้นห้วยหม่นวัง , ห้วยลำเซบาย , ห้วยกุดน้ำกิน , ฝายล้างกเม็ก

ด้านการรวมกลุ่มของประชากร

กลุ่มอาชีพ จำนวน 21 กลุ่ม

กลุ่มออมทรัพย์ จำนวน 23 กลุ่ม

กลุ่มอื่นๆ จำนวน 6 กลุ่ม

ทำเนียบผู้บริหารโรงเรียนห้องแซงวิทยาคม

ชื่อ - สกุล	ปี พ.ศ.	ตำแหน่ง
1. นายไวยวุฒิ มนต์ขลัง	2518-2521	ครูใหญ่
2. นายเพชร แก้วใส	2521-2522	อาจารย์ใหญ่
3. นายขจิต จันทร์พวง	2522-2525	อาจารย์ใหญ่
4. นายเกียรติศักดิ์ สุวรรณโพธิ์คำ	2525-2533	อาจารย์ใหญ่
5. นายศักดิ์ดา พันธุ์เพ็ง	2533-2541	อาจารย์ใหญ่-ผู้อำนวยการ
6. นายพิทักษ์ ศิริวาลัย	2542-2547	ผู้อำนวยการ
7. นายอัศนีศักดิ์ ศิริชัย	2547-2548	ผู้อำนวยการ
8. นายวิทยา เพชรไกร	2548- 2551	ผู้อำนวยการ
9. นายวิสันต์ คุณสุทธิ	2552-2555	ผู้อำนวยการ
10. นายพยุหเกียรติ สิงหรา	2555 - 2559	ผู้อำนวยการ
11. นายอัครารุช บุปผาชาติ	2559 - ปัจจุบัน	ผู้อำนวยการ

ข้อมูลบุคลากรโรงเรียนห้องแซงวิทยาคม

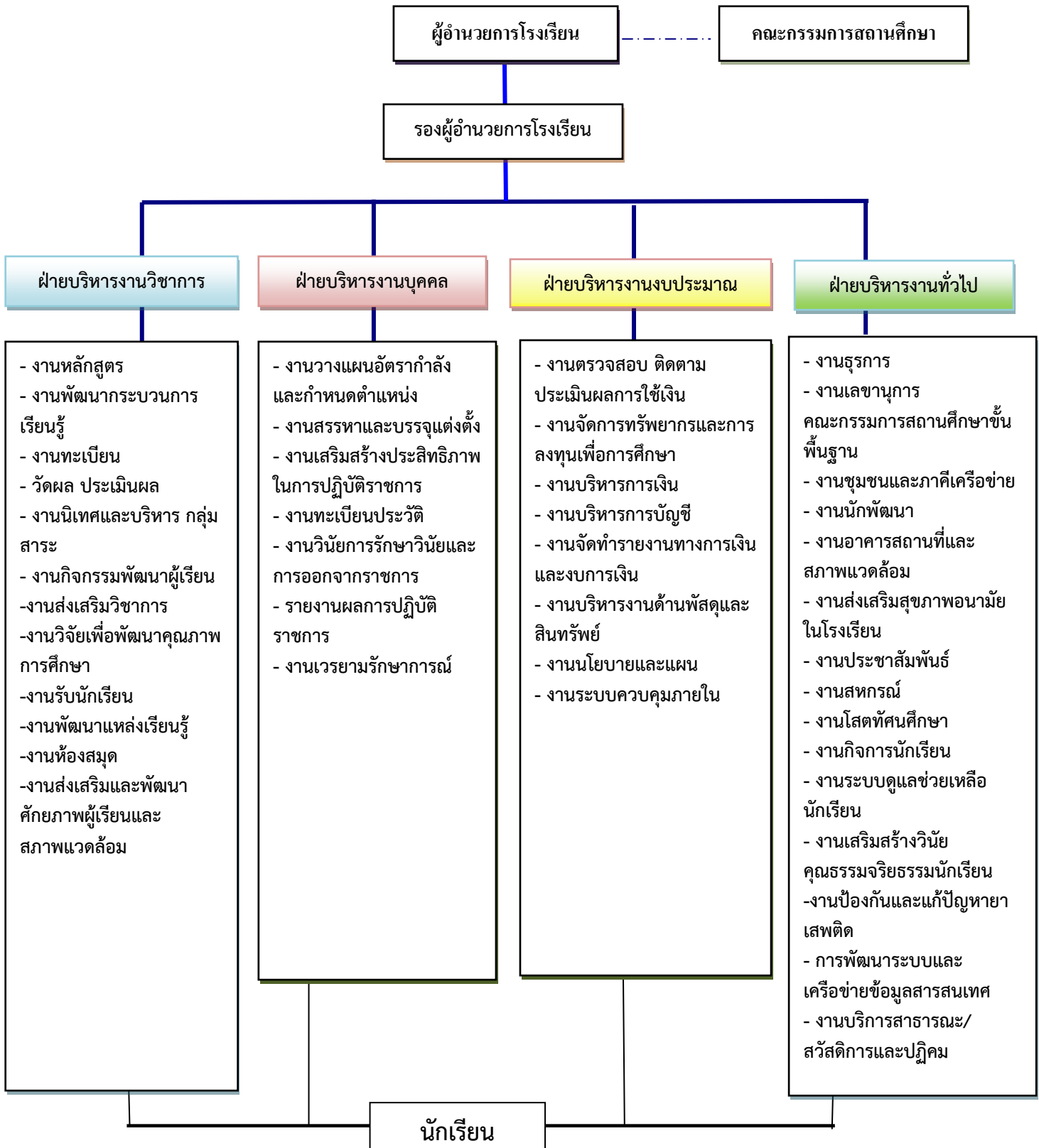
จำนวนครูและบุคลากรทางการศึกษาโรงเรียนห้องแซงวิทยาคม

ตำแหน่ง	จำนวน		
	ชาย	หญิง	รวม
ผู้อำนวยการสถานศึกษา	1	-	1
รองผู้อำนวยการสถานศึกษา	-	1	1
ครูชำนาญการพิเศษ	8	14	22
ครูชำนาญการ	-	-	-
ครู	-	2	2
ครูผู้ช่วย	-	2	2
พนักงานราชการ	-	1	1
ครูจ้างรายเดือน(วิกฤต)	1	-	1
เจ้าหน้าที่ธุรการ	1	-	1
รวม	11	20	31

ข้อมูลนักการภารโรงและลูกจ้างชั่วคราวโรงเรียนห้องแซงวิทยาคม

ตำแหน่ง	จำนวน		
	ชาย	หญิง	รวม
ช่างไม้	1	-	1
พนักงานขับรถ	-	-	-
ลูกจ้างชั่วคราว(นักการ)	2	-	2
ลูกจ้างชั่วคราว(พนักงานทำความสะอาด)	-	-	-
รวม	3	-	3

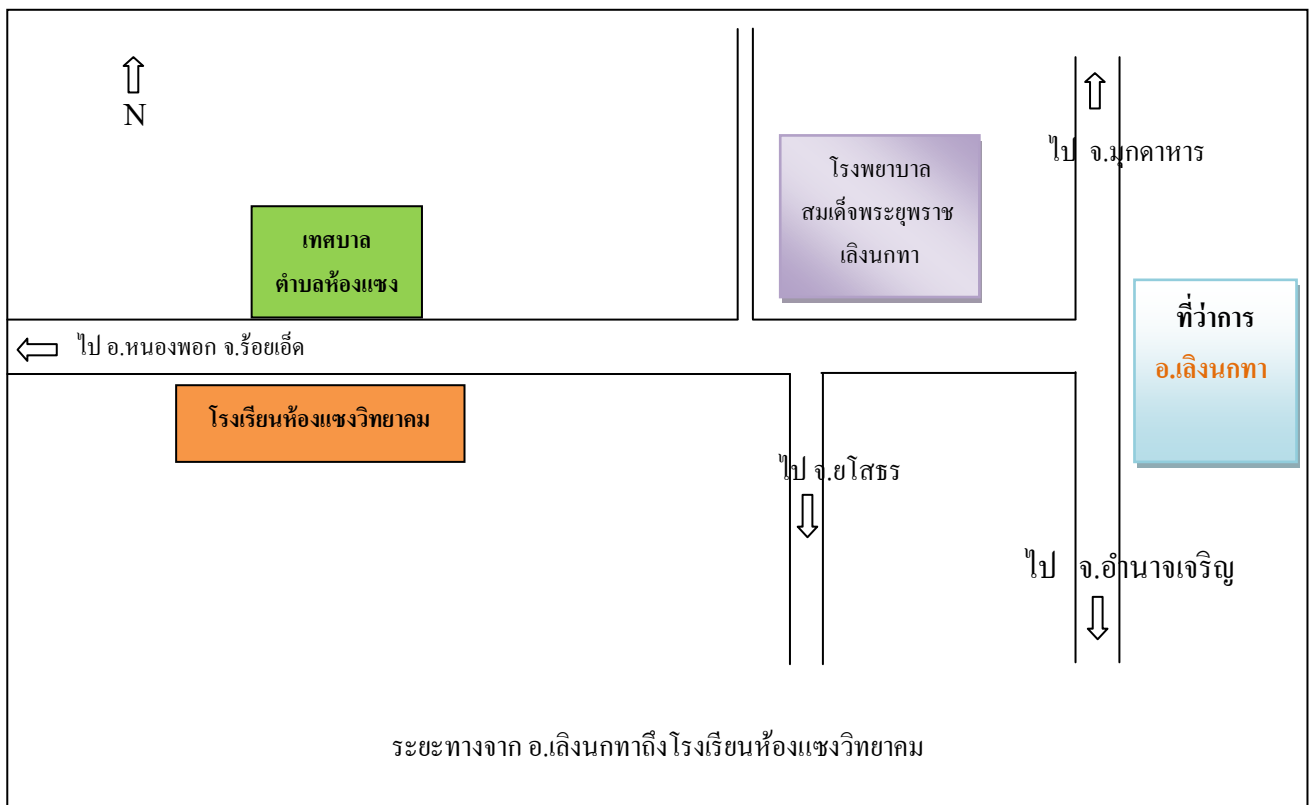
โครงสร้างการบริหารงานโรงเรียนห้องแซงวิทยาคม



รายชื่อคณะกรรมการสถานศึกษาขั้นพื้นฐาน
โรงเรียนห้องแซงวิทยาคม ประจำปี 2559-2562

ที่	ชื่อ - สกุล	ที่มา	ตำแหน่ง
๑	ร.ต.ต.คำรณ แสงพรม	ผู้ทรงคุณวุฒิ	ประธานกรรมการ
๒	นายธนาสิน บุตรวงศ์	ผู้ทรงคุณวุฒิ	กรรมการ
๓	นางบุญชู ไชยา	ผู้ทรงคุณวุฒิ	กรรมการ
๔	นายสมหวัง เพชรไพร	ผู้ทรงคุณวุฒิ	กรรมการ
๕	นายประยงค์ ห้องแซง	ผู้ทรงคุณวุฒิ	กรรมการ
๖	นายสีม่าย เพชรไพร	ผู้ทรงคุณวุฒิ	กรรมการ
๗	นายชัยยศ ศรีรักษ์	ผู้ทรงคุณวุฒิ	กรรมการ
๘	นางกองศรี เมืองพิล	ผู้ทรงคุณวุฒิ	กรรมการ
๙	นายบุญมา เมืองพิล	ผู้แทนพระภิกษุสงฆ์	กรรมการ
๑๐	นายอ่อน แก้วหาญ	ผู้แทนผู้ปกครอง	กรรมการ
๑๑	นางธัญทิพย์ คุณสุทธิ	ผู้แทนครู	กรรมการ
๑๒	นายยงยุทธ ห้องแซง	ผู้แทนศิษย์เก่า	กรรมการ
๑๓	นายบุญถม คุริรัง	ผู้แทนองค์กรชุมชน	กรรมการ
๑๔	นายพิเชษฐ์ กุมารสิทธิ์	ผู้แทนองค์กรปกครองส่วนท้องถิ่น	กรรมการ
๑๕	นายอัครารัฐ บุปผาชาติ	ผู้อำนวยการสถานศึกษา	กรรมการและเลขานุการ

แผนที่โรงเรียนห้องแซงวิทยาคม



**รายละเอียดข้อมูล ผู้บริหาร ครู และบุคลากรโรงเรียนห้องแซงวิทยาคม
ปีงบประมาณ 2560 (ข้อมูล พฤศจิกายน พ.ศ. 2559)**

ที่	ชื่อ - สกุล	ตำแหน่ง/วิทยฐานะ	วิชาเอก	หมายเหตุ
1	นายอัครารุช บุปผาชาติ	ผู้อำนวยการ ชำนาญการพิเศษ	การบริหารการศึกษา	
2	นางสาวยุพา ภูมิฐาน	รองผู้อำนวยการ ชำนาญการพิเศษ	การบริหารการศึกษา	
3	นางอุบลวรรณ พลยุทธ	ครูชำนาญการพิเศษ	คณิตศาสตร์	หัวหน้ากลุ่มบริหารงาน วิชาการ
4	นายสังวาลย์ เมืองพิล	ครูชำนาญการพิเศษ	ภาษาไทย	หัวหน้ากลุ่มบริหารงาน งบประมาณและหัวหน้า กลุ่มสาระฯภาษาไทย
5	นางสาวลมัย ศูนย์ไศก	ครูชำนาญการพิเศษ	การเงินฯ	หัวหน้ากลุ่มบริหารงาน บุคคล
6	นางปราณี อุ่นเมือง	ครูชำนาญการพิเศษ	คณิตศาสตร์	หัวหน้ากลุ่มบริหารงาน ทั่วไปและหัวหน้ากลุ่ม สาระฯคณิตศาสตร์
7	นางสาวเรืองศรี คุณสุทธิ	ครูชำนาญการพิเศษ	สังคมศึกษา	หัวหน้างานนโยบายและ แผนงานและหัวหน้างาน ระบบควบคุมภายใน
8	นางสาวถาวร แก้วหาญ	ครูชำนาญการพิเศษ	คหกรรม	หัวหน้างานรับนักเรียน และงานวิชาการ
9	นางใบศรี อรมาศ	ครูชำนาญการพิเศษ	เคมี	หัวหน้ากลุ่มสาระฯ วิทยาศาสตร์และ เจ้าหน้าที่บัญชี
10	นางสาวธณิดา ไชยภูมิ	ครู	ฟิสิกส์	งานแผนงานและงาน ประกัน
11	นางสาวทิพวัลย์ ทองนอก	ครู	เคมี	หัวหน้างานพัสดุ
12	นางจิตติมณัฐ โสตก	ครูชำนาญการพิเศษ	คณิตศาสตร์	หัวหน้างานระบบประกัน คุณภาพและงานบุคคล
13	นางสมนึก คุณสุทธิ	ครูชำนาญการพิเศษ	คณิตศาสตร์	หัวหน้างานหลักสูตร
14	นางสุภาพร เมืองโคตร	ครูชำนาญการพิเศษ	ภาษาอังกฤษ	หัวหน้างานพัฒนาระบบ เครือข่ายข้อมูล สารสนเทศ

ที่	ชื่อ - สกุล	ตำแหน่ง/วิทยฐานะ	วิชาเอก	หมายเหตุ
15	นายอุกฤษฏ์ อุ่นเมือง	ครูชำนาญการพิเศษ	ภาษาอังกฤษ	งานอาคารสถานที่
16	นายประกอบ ห่องแสง	ครูชำนาญการพิเศษ	ภาษาไทย	หัวหน้ากลุ่มสาระฯ ภาษาต่างประเทศและ หัวหน้ากิจกรรมพัฒนา ผู้เรียน
17	นายสมบุรณ์ ประเสริฐศิลป์	ครูชำนาญการพิเศษ	ภาษาไทย	หัวหน้ากลุ่มสาระการ เรียนรู้ภาษาไทยและ เจ้าหน้าที่พัสดุ
18	นางจริยวดี คุณสุทธิ	ครูชำนาญการพิเศษ	บรรณารักษ์	หัวหน้างานห้องสมุด
19	นางทับทิม เจริญตา	ครูชำนาญการพิเศษ	คณิตศาสตร์	หัวหน้างานวัดผล
20	นางสุนนมาลย์ แสนวงศ์	ครูชำนาญการพิเศษ	สังคมศึกษา	หัวหน้ากลุ่มสาระฯ สังคมศึกษาและ หัวหน้างานการเงิน
21	นางธัญทิพย์ คุณสุทธิ	ครูชำนาญการพิเศษ	ประวัติศาสตร์	หัวหน้างานชุมชนและ ภาคีเครือข่าย
22	นายศุภกิจ เจริญตา	ครูชำนาญการพิเศษ	พลศึกษา	หัวหน้ากลุ่มสาระฯสุข ศึกษาและงานป้องกัน และแก้ไขปัญหายาเสพติด
23	นายยุทธนา ผาเวช	ครูชำนาญการพิเศษ	ศิลปศึกษา	หัวหน้ากลุ่มสาระ การเรียนรู้ศิลปศึกษา และหัวหน้างานโสตฯ
24	นายประทวน ทวีแสง	ครูชำนาญการพิเศษ	บริหารการศึกษา	หัวหน้ากลุ่มสาระฯการ งานอาชีพฯและหัวหน้า งานอาคารสถานที่
25	นางลักขณา สังข์ทอง	ครูชำนาญการพิเศษ	การเงินฯ	หัวหน้างานอนามัย
26	นายศุภกิตติ์ ธาระพันธ์	ครูชำนาญการพิเศษ	จิตวิทยาฯ	หัวหน้างานกิจการ นักเรียน
27	นางสาววรารภรณ์ ลือจันดา	ครูผู้ช่วย	ชีววิทยา	หัวหน้างานทะเบียน
28	นางสาวสิรินทร์ทิพย์ แสนแก้ว	ครูผู้ช่วย	การบัญชี	หัวหน้างานเลขานุการฯ
29	นางกมลมาลย์ เพชรโรจน์	พนักงานราชการ	ภาษาไทย	งานกิจการนักเรียน
30	นายพงษ์ศักดิ์ รักบุญ	ครูอัตราจ้าง	คอมพิวเตอร์	งานโสตและงาน ประชาสัมพันธ์
31	นายณัฐกร เจริญวงศ์	เจ้าหน้าที่ธุรการ	คอมพิวเตอร์	เจ้าหน้าที่ธุรการ

ที่	ชื่อ - สกุล	ตำแหน่ง/วิทยฐานะ	วิชาเอก	หมายเหตุ
32	นายสัจด์ นามศรี	ช่างครุภัณฑ์ 4		
33	นายกำ ยาวะโนภาส	ลูกจ้างชั่วคราว (นักการ)		
34	นายลานไทย แก้วหาญ	ลูกจ้างชั่วคราว (นักการ)		

ข้อมูลด้านอาคารเรียนและสิ่งก่อสร้าง โรงเรียนห้องแซงวิทยาคม

ลำดับที่	รายการ	จำนวน
1	อาคารเรียนแบบ CS 217 B	1 หลัง
2	อาคารเรียนแบบ 216 ล (ปรับปรุง 2529)	1 หลัง
3	อาคารอเนกประสงค์ 002/24	1 หลัง
4	อาคารโรงฝึกงาน	2 หลัง
5	บ้านพักครู	4 หลัง
6	บ้านพักภารโรง	- หลัง
7	ห้องน้ำ-ห้องส้วม	4 หลัง
8	ห้องล้างประปาบาดาล	1 แห่ง
9	เรือนเพาะชำ	1 หลัง
10	อาคารเรียนชั่วคราว	1 หลัง
11	ถังเก็บน้ำฝนแบบ ผ.33	4 ชุด
12	ถังเก็บน้ำฝนแบบ ผ. 50	1 ชุด
13	บ่อน้ำบาดาลแบบมือโยก	1 แห่ง
14	สนามฟุตบอล	1 สนาม
15	สนามวอลเลย์บอล	1 สนาม
16	สนามบาสเกตบอล	1 สนาม
17	ปะรำพิธี	1 แห่ง
18	โรงอาหาร	1 หลัง
19	พุทธสถาน	1 แห่ง
20	บ่อน้ำบาดาลแบบปั๊ม	1 แห่ง
21	สนามฟุตซอล	1 แห่ง

แผนการจัดอาคารเรียนและอาคารประกอบ

โรงเรียนได้มุ่งเน้นในเรื่องการจัดอาคารเรียน สร้างบรรยากาศแวดล้อมเพื่อเอื้ออำนวยต่อการจัดการเรียนการสอน ซึ่งโรงเรียนได้ดำเนินการจัดห้องเรียนต่าง ๆ เพื่อเอื้อต่อการจัดการเรียนการสอน ดังต่อไปนี้

ห้องปฏิบัติ

ลำดับที่	ห้องปฏิบัติการที่สนับสนุนการเรียนการสอน	จำนวน (ห้อง)
1	ห้องปฏิบัติการภาษาต่างประเทศ	1
2	ห้องปฏิบัติการคอมพิวเตอร์	2
3	ห้องปฏิบัติการวิทยาศาสตร์	4
4	ห้องปฏิบัติการการงานอาชีพ(คหกรรม)	1
5	ห้องปฏิบัติการการงานอาชีพ(อุตสาหกรรม)	1
6	ห้องปฏิบัติการศิลปะ	1
7	ห้องปฏิบัติการคณิตศาสตร์	1
8	ห้องปฏิบัติการภาษาไทย	1
9	ห้องปฏิบัติการสังคมศึกษาศาสนาและวัฒนธรรม	1
10	ห้องปฏิบัติการสุขศึกษา(ห้องFitness)	1

การจัดห้องเรียน

ห้องเรียน	จำนวน (ห้อง)
ช่วงชั้นที่ 2 (มัธยมศึกษาตอนต้น)	9
ช่วงชั้นที่ 3 (มัธยมศึกษาตอนปลาย)	6
รวม	15

การจัดห้องกลุ่มสาระการเรียนรู้

ห้องกลุ่มสาระการเรียนรู้	จำนวน (ห้อง)
● วิทยาศาสตร์	1
● คณิตศาสตร์	1
● ภาษาต่างประเทศ	1
● ภาษาไทย	1
● สังคมศึกษา ศาสนาและวัฒนธรรม	1
● สุขศึกษาและพลศึกษา	1
● การงานอาชีพและเทคโนโลยี	1
● ศิลปะ	1
● กิจกรรมพัฒนาผู้เรียน	1
รวม	9

การจัดห้องสำนักงานฝ่าย

ห้องสำนักงานฝ่าย	จำนวน (ห้อง)
ห้องผู้อำนวยการ	1
ห้องรองผู้อำนวยการ	2
ห้องกลุ่มบริหารวิชาการ	1
ห้องกลุ่มบริหารงบประมาณ	1
ห้องกลุ่มบริหารงานธุรการ	1
ห้องกลุ่มบริหารงานบุคคล	1
ห้องกลุ่มบริหารงานอาคารสถานที่	1
ห้องกลุ่มบริหารงานกิจการนักเรียน	1
ห้องกลุ่มบริหารงานการเงิน-พัสดุ	1
ห้องกลุ่มบริหารงานชุมชนและภาคีเครือข่าย	1
รวม	10

โครงสร้างหลักสูตร หลักสูตรสถานศึกษาขั้นพื้นฐานโรงเรียนห้องแซงวิทยาคม พุทธศักราช 2553

โครงสร้างเวลาเรียนระดับมัธยมศึกษาตอนต้น

กลุ่มสาระการเรียนรู้	มัธยมศึกษาปีที่ 1		มัธยมศึกษาปีที่ 2		มัธยมศึกษาปีที่ 3	
	ภาคเรียนที่ 1	ภาคเรียนที่ 2	ภาคเรียนที่ 1	ภาคเรียนที่ 2	ภาคเรียนที่ 1	ภาคเรียนที่ 2
รายวิชาพื้นฐาน						
ภาษาไทย	60 (1.5นก.)	60 (1.5นก.)	60 (1.5นก.)	60 (1.5นก.)	60 (1.5นก.)	60 (1.5นก.)
คณิตศาสตร์	60 (1.5นก.)	60 (1.5นก.)	60 (1.5นก.)	60 (1.5นก.)	60 (1.5นก.)	60 (1.5นก.)
วิทยาศาสตร์	60 (1.5นก.)	60 (1.5นก.)	60 (1.5นก.)	60 (1.5นก.)	60 (1.5นก.)	60 (1.5นก.)
สังคมศึกษา	60 (1.5นก.)	60 (1.5นก.)	60 (1.5นก.)	60 (1.5นก.)	60 (1.5นก.)	60 (1.5นก.)
ประวัติศาสตร์	20 (0.5นก.)	20 (0.5นก.)	20 (0.5นก.)	20 (0.5นก.)	20 (0.5นก.)	20 (0.5นก.)
สุขศึกษา	20 (0.5นก.)	20 (0.5นก.)	20 (0.5นก.)	20 (0.5นก.)	20 (0.5นก.)	20 (0.5นก.)
พลศึกษา	20 (0.5นก.)	20 (0.5นก.)	20 (0.5นก.)	20 (0.5นก.)	20 (0.5นก.)	20 (0.5นก.)
ทัศนศิลป์	40 (1.0นก.)	40 (1.0นก.)	40 (1.0นก.)	40 (1.0นก.)	40 (1.0นก.)	40 (1.0นก.)
การงานอาชีพ	20 (0.5นก.)	20 (0.5นก.)	20 (0.5นก.)	20 (0.5นก.)	20 (0.5นก.)	20 (0.5นก.)
เทคโนโลยีสารสนเทศ	20 (0.5นก.)	20 (0.5นก.)	20 (0.5นก.)	20 (0.5นก.)	20 (0.5นก.)	20 (0.5นก.)
ภาษาอังกฤษ	60 (1.5นก.)	60 (1.5นก.)	60 (1.5นก.)	60 (1.5นก.)	60 (1.5นก.)	60 (1.5นก.)
รวมเวลาเรียน(พื้นฐาน)	440 (11.0นก.)	440 (11.0นก.)	440 (11.0นก.)	440 (11.0นก.)	440 (11.0นก.)	440 (11.0นก.)
รายวิชาเพิ่มเติม	ปีละไม่เกิน 200 ชม.(5นก.)		ปีละไม่เกิน 200 ชม.(5นก.)		ปีละไม่เกิน 200 ชม.(5นก.)	
คณิตศาสตร์	40 (1.0นก.)	40 (1.0นก.)	60 (1.5นก.)	60 (1.5นก.)	60 (1.5นก.)	60 (1.5นก.)
เทคโนโลยีสารสนเทศ	20 (0.5นก.)	20 (0.5นก.)	-	-	20 (0.5นก.)	20 (0.5นก.)
ภาษาอังกฤษ	40 (1.0นก.)	40 (1.0นก.)	40 (1.0นก.)	40 (1.0นก.)	40 (1.0นก.)	40 (1.0นก.)
วิทยาศาสตร์	40 (1.0นก.)	40 (1.0นก.)	40 (1.0นก.)	-	-	-
ภาษาไทย	-	-	40 (1.0นก.)	40 (1.0นก.)	-	-
การงานอาชีพ						
- งานอุตสาหกรรม	40 (1.0นก.)	40 (1.0นก.)	40 (1.0นก.)	40 (1.0นก.)	40 (1.0นก.)	40 (1.0นก.)
- งานคหกรรม	40 (1.0นก.)	40 (1.0นก.)	40 (1.0นก.)	40 (1.0นก.)	40 (1.0นก.)	40 (1.0นก.)
กิจกรรมพัฒนาผู้เรียน						
กิจกรรมแนะแนว	20	20	20	20	20	20
กิจกรรมนักเรียน						
- ลูกเสือ ยุวกาชาด	15 + 5	20	15 + 5	20	15 + 5	20
- กิจกรรมชุมนุม	15 + 5	15 + 5	15 + 5	15 + 5	15 + 5	15 + 5
กิจกรรมเพื่อสังคมและ สาธารณประโยชน์	+ 10	+ 5	+ 10	+ 5	+ 10	+ 5
รวมเวลากิจกรรม พัฒนาผู้เรียน	60	60	60	60	60	60
รวมเวลาเรียนทั้งหมด	1,200		1,200		1,200	

โครงสร้างเวลาเรียนระดับมัธยมศึกษาตอนปลาย แผนการเรียนวิทย์ – คณิต

กลุ่มสาระการเรียนรู้	มัธยมศึกษาปีที่ 4		มัธยมศึกษาปีที่ 5		มัธยมศึกษาปีที่ 6	
	ภาคเรียนที่ 1	ภาคเรียนที่ 2	ภาคเรียนที่ 1	ภาคเรียนที่ 2	ภาคเรียนที่ 1	ภาคเรียนที่ 2
รายวิชาพื้นฐาน						
ภาษาไทย	40 (1.0นก.)	40 (1.0นก.)	40 (1.0นก.)	40 (1.0นก.)	40 (1.0นก.)	40 (1.0นก.)
คณิตศาสตร์	40 (1.0นก.)	40 (1.0นก.)	40 (1.0นก.)	40 (1.0นก.)	40 (1.0นก.)	40 (1.0นก.)
วิทยาศาสตร์						
- ฟิสิกส์	60 (1.5นก.)	-	-	-	-	-
- เคมี	60 (1.5นก.)	-	-	-	-	-
- ชีววิทยา	60 (1.5นก.)	-	-	-	-	-
- ดาราศาสตร์	60 (1.5นก.)	60 (1.5นก.)	-	-	-	-
สังคมศึกษา	40 (1.0นก.)	40 (1.0นก.)	40 (1.0นก.)	40 (1.0นก.)	40 (1.0นก.)	40 (1.0นก.)
ประวัติศาสตร์	-	20 (0.5นก.)	20 (0.5นก.)	20 (0.5นก.)	-	20 (0.5นก.)
สุขศึกษา	20 (0.5นก.)	20 (0.5นก.)	20 (0.5นก.)	20 (0.5นก.)	20 (0.5นก.)	20 (0.5นก.)
พลศึกษา	-	-	-	-	-	-
ศิลปะ	20 (0.5นก.)	20 (0.5นก.)	20 (0.5นก.)	20 (0.5นก.)	20 (0.5นก.)	20 (0.5นก.)
การงานอาชีพ	20 (0.5นก.)	20 (0.5นก.)	20 (0.5นก.)	20 (0.5นก.)	20 (0.5นก.)	20 (0.5นก.)
ภาษาอังกฤษ	40 (1.0นก.)	40 (1.0นก.)	40 (1.0นก.)	40 (1.0นก.)	40 (1.0นก.)	40 (1.0นก.)
รวมเวลาเรียน (พื้นฐาน)	400(10.0นก.)	300(7.5นก.)	240(6.0นก.)	240(6.0นก.)	220(5.5นก.)	240(6.0นก.)
รายวิชาเพิ่มเติม						
คณิตศาสตร์	80 (2.0นก.)	80 (2.0นก.)	80 (2.0นก.)	80 (2.0นก.)	80 (2.0นก.)	80 (2.0นก.)
พลศึกษา	20 (0.5นก.)	20 (0.5นก.)	20 (0.5นก.)	20 (0.5นก.)	20 (0.5นก.)	20 (0.5นก.)
ฟิสิกส์	-	60 (1.5นก.)	60 (1.5นก.)	60 (1.5นก.)	60 (1.5นก.)	60 (1.5นก.)
เคมี	-	60 (1.5นก.)	60 (1.5นก.)	60 (1.5นก.)	60 (1.5นก.)	60 (1.5นก.)
ชีววิทยา	-	60 (1.5นก.)	60 (1.5นก.)	60 (1.5นก.)	60 (1.5นก.)	60 (1.5นก.)
คอมพิวเตอร์	40 (1.0นก.)	-	40 (1.0นก.)	-	40 (1.0นก.)	-
ภาษาไทย	40 (1.0นก.)	-	-	-	40 (1.0นก.)	
ภาษาอังกฤษ	40 (1.0นก.)	40 (1.0นก.)	40 (1.0นก.)	40 (1.0นก.)	40 (1.0นก.)	40 (1.0นก.)
การงานอาชีพ	-	-	-	40 (1.0นก.)	-	40 (1.0นก.)
รวมเวลาเรียน (เพิ่มเติม)	220 (5.5นก.)	320(8.0นก.)	360(9.00นก.)	360(9.00นก.)	400 (10.0นก.)	360 (9.00นก.)
กิจกรรมพัฒนาผู้เรียน						
กิจกรรมแนะแนว	20	20	20	20	20	20
กิจกรรมนักเรียน	15 + 5	15 + 5	15 + 5	15 + 5	15 + 5	15 + 5
- ลูกเสือ/ยุวกาชาด	15 + 5					
- กิจกรรมชุมนุม						
กิจกรรมเพื่อสังคมและ สาธารณประโยชน์	+ 10	+ 10	+ 10	+ 10	+ 10	+ 10

รวมเวลากิจกรรมพัฒนาผู้เรียน	60	60	60	60	60	60
รวมเวลาเรียนทั้ง	1,360		1,320		1,340	

โครงสร้างเวลาเรียนระดับมัธยมศึกษาตอนปลาย แผนการเรียนสังคม - ภาษา - คอมพิวเตอร์

กลุ่มสาระการเรียนรู้	มัธยมศึกษาปีที่ 4		มัธยมศึกษาปีที่ 5		มัธยมศึกษาปีที่ 6	
	ภาคเรียนที่ 1	ภาคเรียนที่ 2	ภาคเรียนที่ 1	ภาคเรียนที่ 2	ภาคเรียนที่ 1	ภาคเรียนที่ 2
รายวิชาพื้นฐาน						
ภาษาไทย	40 (1.0นก.)	40 (1.0นก.)	40 (1.0นก.)	40 (1.0นก.)	40 (1.0นก.)	40 (1.0นก.)
คณิตศาสตร์	40 (1.0นก.)	40 (1.0นก.)	40 (1.0นก.)	40 (1.0นก.)	40 (1.0นก.)	40 (1.0นก.)
วิทยาศาสตร์						
- ฟิสิกส์	60 (1.5นก.)	-	-	-	-	-
- เคมี	-	-	-	-	60 (1.5นก.)	-
- ชีววิทยา	-	-	60 (1.5นก.)	-	-	-
- ดาราศาสตร์	-	60 (1.5นก.)	-	-	-	-
สังคมศึกษา	40 (1.0นก.)	40 (1.0นก.)	40 (1.0นก.)	40 (1.0นก.)	40 (1.0นก.)	40 (1.0นก.)
ประวัติศาสตร์	-	20 (0.5นก.)	20 (0.5นก.)	20 (0.5นก.)	-	20 (0.5นก.)
สุขศึกษา	20 (0.5นก.)	20 (0.5นก.)	20 (0.5นก.)	20 (0.5นก.)	20 (0.5นก.)	20 (0.5นก.)
ศิลปะ	20 (0.5นก.)	20 (0.5นก.)	20 (0.5นก.)	20 (0.5นก.)	20 (0.5นก.)	20 (0.5นก.)
การงานอาชีพ	20 (0.5นก.)	20 (0.5นก.)	20 (0.5นก.)	20 (0.5นก.)	20 (0.5นก.)	20 (0.5นก.)
ภาษาอังกฤษ	40 (1.0นก.)	40 (1.0นก.)	40 (1.0นก.)	40 (1.0นก.)	40 (1.0นก.)	40 (1.0นก.)
รวมเวลาเรียน(พื้นฐาน) 41.0 นก.	280 (7.0นก.)	300 (7.5นก.)	300 (7.5นก.)	240 (6.0นก.)	280 (7.0นก.)	240 (6.0นก.)
รายวิชาเพิ่มเติม						
คณิตศาสตร์	80 (2.0นก.)	80 (2.0นก.)	-	-	-	-
พลศึกษา	20 (0.5นก.)	20 (0.5นก.)	20 (0.5นก.)	20 (0.5นก.)	20 (0.5นก.)	20 (0.5นก.)
วิทย์กายภาพ	-	-	-	40 (1.0นก.)	40 (1.0นก.)	-
วิทย์ชีวภาพ	-	-	-	-	-	40 (1.0นก.)
คอมพิวเตอร์	80 (2.0นก.)	80 (2.0นก.)	80 (2.0นก.)	80 (2.0นก.)	80 (2.0นก.)	80 (2.0นก.)
ภาษาไทย	40 (1.0นก.)	40 (1.0นก.)	40 (1.0นก.)	40 (1.0นก.)	40 (1.0นก.)	40 (1.0นก.)
ภาษาอังกฤษ	80 (2.0นก.)	80 (2.0นก.)	80 (2.0นก.)	80 (2.0นก.)	80 (2.0นก.)	80 (2.0นก.)
การงานอาชีพ	-	-	40 (1.0นก.)	40 (1.0นก.)	40 (1.0นก.)	40 (1.0นก.)
สังคมศึกษา	40 (1.0นก.)	-	40 (1.0นก.)	40 (1.0นก.)	40 (1.0นก.)	40 (1.0นก.)
รวมเวลาเรียน(เพิ่มเติม) 49.0 นก.	340 (8.5นก.)	300 (7.5นก.)	300 (7.5นก.)	340	340	340
กิจกรรมพัฒนาผู้เรียน						
กิจกรรมแนะแนว	20	20	20	20	20	20

กิจกรรมนักเรียน - ลูกเสือ ยุวกาชาด - กิจกรรมชุมนุม	15 + 5 15 + 5	15 + 5	15 + 5	15 + 5	15 + 5	15 + 5
กิจกรรมเพื่อสังคมและ สาธารณประโยชน์	+ 10	+ 10	+ 10	+ 10	+ 10	+ 10
รวมเวลากิจกรรม พัฒนาผู้เรียน	60	60	60	60	60	60
รวมเวลาเรียนทั้งหมด	1,360		1,320		1,340	

ผลการดำเนินงานในรอบปีที่ผ่านมา

ผลการพัฒนาคุณภาพการศึกษาตามมาตรฐานการศึกษาขั้นพื้นฐาน

มาตรฐาน/ตัวบ่งชี้	ค่าน้ำหนัก	คะแนนที่ได้	ระดับคุณภาพ	ความหมาย
มาตรฐานด้านคุณภาพผู้เรียน	30	26.13	4	ดีมาก
1. ผู้เรียนมีสุขภาวะที่ดี และมีสุนทรียภาพ	5	4.63	5	ดีเยี่ยม
2. ผู้เรียนมีคุณธรรม จริยธรรม และค่านิยมที่พึงประสงค์	5	4.79	5	ดีเยี่ยม
3. ผู้เรียนมีทักษะในการแสวงหาความรู้ด้วยตนเองรักการเรียนรู้ และพัฒนาตนเองอย่างต่อเนื่อง	5	4.85	5	ดีเยี่ยม
4. ผู้เรียนมีความสามารถในการคิดอย่างเป็นระบบคิดสร้างสรรค์ตัดสินใจแก้ปัญหาได้อย่างมีสติสมเหตุผล	5	3.69	3	ดี
5. ผู้เรียนมีความรู้และทักษะที่จำเป็นตามหลักสูตร	5	3.47	3	ดี
6. ผู้เรียนมีทักษะในการทำงาน รักการทำงาน สามารถทำงานร่วมกับผู้อื่นได้และมีเจตคติที่ดีต่ออาชีพสุจริต	5	4.70	5	ดีเยี่ยม
มาตรฐานด้านการจัดการศึกษา	50	44.59	4	ดีมาก
7. ครูปฏิบัติงานตามบทบาทหน้าที่อย่างมีประสิทธิภาพและเกิดประสิทธิผล	10	9.37	5	ดีเยี่ยม
8. ผู้บริหารปฏิบัติงานตามบทบาทหน้าที่อย่างมีประสิทธิภาพและเกิดประสิทธิผล	10	9.60	5	ดีเยี่ยม
9. สถานศึกษา และผู้ปกครองชุมชน ปฏิบัติงานตามบทบาทหน้าที่อย่างมีประสิทธิภาพและเกิดประสิทธิผล	5	4.93	5	ดีเยี่ยม
10. สถานศึกษามีการจัดหลักสูตรกระบวนการเรียนรู้ และกิจกรรมพัฒนาคุณภาพผู้เรียนอย่างรอบด้าน	10	8.04	4	ดีมาก
11. สถานศึกษามีการจัดสภาพแวดล้อมและการบริการที่ส่งเสริมให้ผู้เรียนพัฒนาเต็มศักยภาพ	10	8.40	4	ดีมาก
12. สถานศึกษามีการประกันคุณภาพภายในของสถานศึกษาตามที่กำหนดในกฎกระทรวง	5	4.25	4	ดีมาก
มาตรฐานด้านการสร้างสังคมแห่งการเรียนรู้	10	8.05	4	ดีมาก
13. สถานศึกษามีการสร้างส่งเสริม สนับสนุน ให้สถานศึกษาเป็นสังคมแห่งการเรียนรู้	10	8.05	4	ดีมาก
มาตรฐานด้านอัตลักษณ์ของสถานศึกษา	5	3.33	3	ดี

มาตรฐาน/ตัวบ่งชี้	ค่าน้ำหนัก	คะแนนที่ได้	ระดับคุณภาพ	ความหมาย	
14.การพัฒนาสถานศึกษาให้บรรลุเป้าหมายตามวิสัยทัศน์ปรัชญาและจุดเน้นที่กำหนดขึ้น	5	3.33	3	ดี	
กลยุทธ์ที่ 5 มาตรฐานด้านมาตรการส่งเสริม	5	3.27	3	ดี	
15การจัดกิจกรรมตามนโยบายจุดเน้น แนวทางการปฏิรูปการศึกษาเพื่อพัฒนาและส่งเสริมสถานศึกษาให้ยกระดับคุณภาพสูงขึ้น	5	3.27	3	ดี	
ค่าเฉลี่ยรวม	100	84.90	4	ดีมาก	
สรุปผลภาพรวมของสถานศึกษา คะแนนที่ได้					
ระดับคุณภาพ	<input type="checkbox"/> ระดับ 1	<input type="checkbox"/> ระดับ 2	<input type="checkbox"/> ระดับ 3	<input checked="" type="checkbox"/> ระดับ 4	<input type="checkbox"/> ระดับ 5
แปลความ	ปรับปรุง	พอใช้	ดี	ดีมาก	ดีเยี่ยม

สรุปผลการประเมินในภาพรวมทุกมาตรฐานของการศึกษาขั้นพื้นฐาน ปีการศึกษา 2557 เท่ากับ 84.90 จากคะแนนเต็ม 100 คะแนน ได้ระดับคุณภาพ 4 แปลคุณภาพได้ระดับ ดีมาก

มาตรฐานที่เป็นจุดเด่นของสถานศึกษา

มาตรฐานด้านการจัดการศึกษา ได้เท่ากับ 26.13 คะแนน จากคะแนนเต็ม 30 คะแนน คิดเป็นร้อยละ 87.10 ได้ระดับคุณภาพ 4 แปลคุณภาพได้ ระดับ ดีมาก

มาตรฐานด้านการจัดการศึกษา ได้เท่ากับ 44.59 คะแนน จากคะแนนเต็ม 50 คะแนน คิดเป็นร้อยละ 89.18 ได้ระดับคุณภาพ 4 แปลคุณภาพได้ ระดับ ดีมาก

มาตรฐานที่เป็นจุดอ่อนที่ต้องปรับปรุง แก้ไข

มาตรฐานด้านมาตรการส่งเสริม ได้เท่ากับ 3.27 คะแนน จากคะแนนเต็ม 5 คะแนน คิดเป็นร้อยละ 65.40 ได้ระดับคุณภาพ 3 แปลคุณภาพได้ ระดับ ดี

เปรียบเทียบผลการทดสอบระดับชาติ (O - NET)

ระดับชั้นมัธยมศึกษาปีที่ 3 ปีการศึกษา 2557 และ ปีการศึกษา 2558

กลุ่มสาระฯ	ผล O-NET ปี 2557	ผล O-NET ปี 2558	คะแนนพัฒนาการ		ผล O-NET ปี 2558 ระดับประเทศ	หมายเหตุ
			เพิ่ม	ลด		
ภาษาไทย	36.34	42.14	5.80	-	42.64	
สังคมศึกษา	45.65	42.29	-	3.36	46.24	
ภาษาอังกฤษ	25.71	27.81	2.1	-	30.62	
คณิตศาสตร์	29.31	32.53	3.22	-	32.40	สูงกว่าระดับประเทศ
วิทยาศาสตร์	40.03	37.67	-	2.36	37.63	
พลศึกษา	59.13		-	-	59.32	
ศิลปะ	42.06		-	-	43.14	
การงานอาชีพฯ	49.21		-	-	45.42	
รวม			11.12	5.72		

เปรียบเทียบผลการทดสอบระดับชาติ (O - NET)
ระดับชั้นมัธยมศึกษาปีที่ 6 ปีการศึกษา 2557 และ ปีการศึกษา 2558

กลุ่มสาระฯ	ผล O-NET ปี 2557	ผล O-NET ปี 2558	คะแนนพัฒนาการ		ผล O-NET ปี 2558 ระดับประเทศ	หมายเหตุ
			เพิ่ม	ลด		
ภาษาไทย	45.49	43.33	-	2.16	49.36	
สังคมศึกษา	31.88	36.51	4.63	-	39.70	
ภาษาอังกฤษ	17.62	18.92	1.3	-	24.98	
คณิตศาสตร์	19.65	21.73	2.08	-	26.59	
วิทยาศาสตร์	31.18	32.33	1.15	-	33.40	
พลศึกษา	47.13	-	-	-	-	
ศิลปะ	31.64	-	-	-	-	
การงานอาชีพฯ	43.80	-	-	-	-	
รวม			14.01	18.32		

ผลการประเมินคุณภาพภายนอกกรอบสามของสถานศึกษา

ผลการประเมินคุณภาพภายนอกสถานศึกษาระดับการศึกษาขั้นพื้นฐาน (การประเมินคุณภาพภายนอกกรอบสาม กรณีการประเมินซ้ำ) จากสำนักรับรองมาตรฐานและประเมินคุณภาพการศึกษา (สมศ.) เมื่อวันที่ 17 กันยายน 2558 ดังแสดงในตารางต่อไปนี้

ตาราง สรุปผลการประเมินคุณภาพภายนอกกรอบสาม จำแนกตามกลุ่มตัวบ่งชี้ (กรณีการประเมินซ้ำ)
ระดับการศึกษาขั้นพื้นฐาน : มัธยมศึกษา

การศึกษาขั้นพื้นฐาน (มัธยมศึกษา)	น้ำหนัก (คะแนน)	คะแนน ที่ได้	ระดับ คุณภาพ
กลุ่มตัวบ่งชี้พื้นฐาน			
ตัวบ่งชี้ที่ 1 ผู้เรียนมีสุขภาพกายและสุขภาพจิตที่ดี	10.00	9.92	ดีมาก
ตัวบ่งชี้ที่ 2 ผู้เรียนมีคุณธรรม จริยธรรมละค่านิยมที่พึงประสงค์	10.00	9.36	ดีมาก
ตัวบ่งชี้ที่ 3 ผู้เรียนมีความใฝ่รู้ และเรียนรู้อย่างต่อเนื่อง	10.00	9.87	ดีมาก
ตัวบ่งชี้ที่ 4 ผู้เรียนคิดเป็น ทำเป็น	10.00	9.94	ดีมาก
ตัวบ่งชี้ที่ 5 ผลสัมฤทธิ์ทางการเรียนของผู้เรียน	20.00	8.23	พอใช้
ตัวบ่งชี้ที่ 6 ประสิทธิภาพของการจัดการเรียนการสอนที่เน้นผู้เรียนเป็นสำคัญ	10.00	6.00	ดี
ตัวบ่งชี้ที่ 7 ประสิทธิภาพของการบริหารจัดการและการพัฒนาสถานศึกษา	5.00	4.60	ดีมาก
ตัวบ่งชี้ที่ 8 พัฒนาการของการประกันคุณภาพภายในโดยสถานศึกษาและต้นสังกัด	5.00	5.00	ดีมาก
กลุ่มตัวบ่งชี้อัตลักษณ์			
ตัวบ่งชี้ที่ 9 ผลการพัฒนาให้บรรลุตามปรัชญา ปณิธาน/วิสัยทัศน์ พันธกิจ และวัตถุประสงค์ของการจัดตั้งสถานศึกษา	5.00	5.00	ดีมาก

ตัวบ่งชี้ที่ 10 ผลการพัฒนาตามจุดเน้นและจุดเด่นที่ส่งผลสะท้อนเป็นเอกลักษณ์ของสถานศึกษา	5.00	5.00	ดีมาก
กลุ่มตัวบ่งชี้มาตรการส่งเสริม			
ตัวบ่งชี้ที่ 11 ผลการดำเนินโครงการพิเศษเพื่อส่งเสริมบทบาทของสถานศึกษา	5.00	5.00	ดีมาก
ตัวบ่งชี้ที่ 12 ผลการส่งเสริมพัฒนาสถานศึกษาเพื่อยกระดับมาตรฐาน รักษา มาตรฐานและพัฒนาสู่ความเป็นเลิศที่สอดคล้องกับแนวทางการปฏิรูป การศึกษา	5.00	5.00	ดีมาก
คะแนนรวม	100.00	85.92	ดี
การรับรองมาตรฐานการศึกษา ระดับมัธยมศึกษา			
<ul style="list-style-type: none"> ● สถานศึกษามีผลคะแนนรวมทุกตัวบ่งชี้ ตั้งแต่ 80 คะแนนขึ้นไป <input checked="" type="checkbox"/> ใช่ <input type="checkbox"/> ไม่ใช่ ● สถานศึกษามีตัวบ่งชี้ที่ได้ระดับดีขึ้นไป 10 ตัวบ่งชี้ จาก 12 ตัวบ่งชี้ <input checked="" type="checkbox"/> ใช่ <input type="checkbox"/> ไม่ใช่ ● สถานศึกษาไม่มีตัวบ่งชี้ใดในระดับคุณภาพต้องปรับปรุงหรือต้องปรับปรุงเร่งด่วน <input checked="" type="checkbox"/> ใช่ <input type="checkbox"/> ไม่ใช่ 			
สรุปผลการจัดการศึกษาระดับการศึกษาขั้นพื้นฐานของสถานศึกษาในภาพรวม			
<input checked="" type="checkbox"/> สมควรรับรองมาตรฐานการศึกษา <input type="checkbox"/> ไม่สมควรรับรองมาตรฐานการศึกษา			

สรุปจุดเด่น ข้อเสนอแนะจากผลการประเมินคุณภาพภายนอกกรอบสามของสถานศึกษา

การศึกษาขั้นพื้นฐาน : มัธยมศึกษา

สรุปแนวทางในการพัฒนาจากผลการประเมินคุณภาพภายนอกกรอบสาม ระดับ การศึกษาขั้นพื้นฐานของโรงเรียนคือ

- 1) รักษาคุณภาพการจัดการศึกษาในตัวบ่งชี้ที่ได้ระดับคุณภาพดีมาก คือ ตัวบ่งชี้ที่ 1,2,3,4,6,7,8,9,10,11 และ12
- 2) ยกกระดับคุณภาพการศึกษาในตัวบ่งชี้ที่ได้ระดับคุณภาพพอใช้ คือ ตัวบ่งชี้ที่ 5 ผลสัมฤทธิ์ทางการเรียนของผู้เรียน ให้มีระดับคุณภาพที่สูงขึ้น
- 3) พัฒนาคุณภาพระบบการปฏิบัติงานตามแผนพัฒนาคุณภาพการจัดการศึกษา ให้เป็นไปตามระบบบริหารคุณภาพ (PDCA) ที่ครอบคลุมทุกตัวบ่งชี้ และได้นำไปสู่การปฏิบัติอย่างจริงจัง ด้วยกิจกรรมที่หลากหลาย
- 4) พัฒนาผู้เรียนให้มีคุณลักษณะที่พึงประสงค์ตามอัตลักษณ์ที่สถานศึกษากำหนด เน้นการปฏิบัติตามค่านิยมหลัก 12 ประการ

สถานภาพของโรงเรียน

1. ผลการวิเคราะห์สภาพแวดล้อม

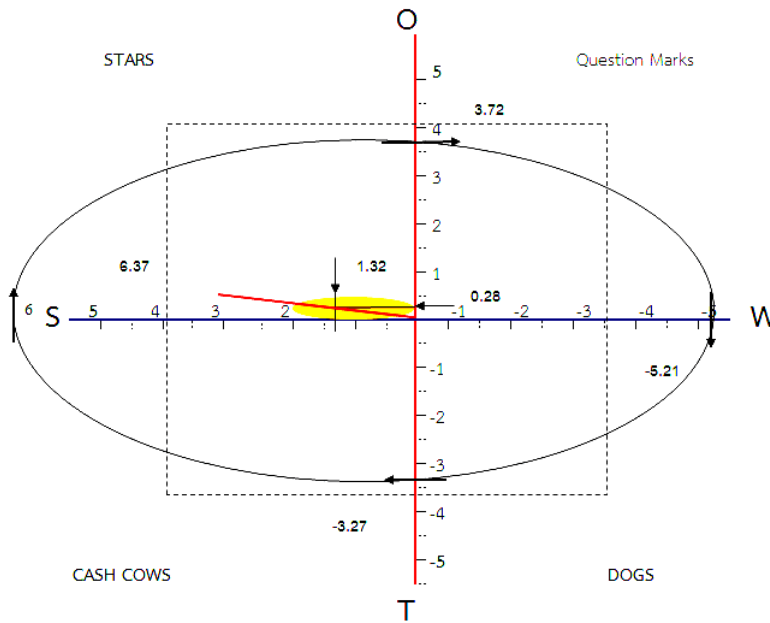
ตารางสรุปผลการประเมินสถานภาพของโรงเรียนห้องแซงวิทยาคม

1. ประเด็นตัวชี้วัดปัจจัยสภาพแวดล้อมภายนอก (STEP) และ ภายใน (2S4M)

ประเด็นตัวชี้วัดปัจจัยสภาพแวดล้อมภายนอก (STEP)/ผลการประเมิน	
รายการปัจจัย	ค่าเฉลี่ยคะแนนจริง
1. ด้านสังคม-วัฒนธรรม (Social = S)	0.18
2. ด้านเทคโนโลยี (Technology = T)	0.04
3. ด้านเศรษฐกิจ (Economic = E)	0.02
4. ด้านการเมืองและกฎหมาย (Politic = P)	0.04
สรุปการประเมินสถานภาพปัจจัยสภาพแวดล้อมภายใน (2S4M)	0.28

ประเด็นตัวชี้วัดสภาพแวดล้อมภายใน (2S4M)/ผลการประเมิน	
รายการปัจจัย	ค่าเฉลี่ยคะแนนจริง
1. ด้านโครงสร้างและนโยบาย (Structure =S1)	0.02
2. ด้านผลผลิตและการบริการ (Service and Products = S2)	0.24
3. ด้านบุคลากร (Man = M1)	0.27
4. ด้านประสิทธิภาพการเงิน (Money = M2)	0.08
5. ด้านวัสดุ และอุปกรณ์ (Materials = M3)	0.19
6. ด้านการบริหารจัดการ (Mannagement = M4)	0.20
สรุปการประเมินสถานภาพปัจจัยสภาพแวดล้อมภายใน (2S4M)	1.00

กราฟแสดงผลการประเมินสถานภาพของโรงเรียนห้องแซงวิทยาคมบนแกนความสัมพันธ์ของ SWOT



สรุปผลการประเมินสถานภาพของโรงเรียนห้องแซงวิทยาคม

STARS ดาวรุ่ง คือ โรงเรียนมีสมรรถนะภายในที่เข้มแข็ง และสภาพแวดล้อมภายนอก ที่เอื้อต่อดำเนินการ กำหนดกลยุทธ์เพื่อขยายงานและสร้างความเจริญเติบโต

1.1 สภาพแวดล้อมภายนอก

การประเมินสภาพแวดล้อมภายนอกโรงเรียนทั้ง 4 ด้าน ในแต่ละด้านมีทั้งที่เป็นโอกาสและอุปสรรคต่อการจัดการศึกษาของโรงเรียนเมื่อนำมาวิเคราะห์แล้วปรากฏว่า สภาพแวดล้อมภายนอกที่เป็นโอกาสเอื้อต่อการจัดการศึกษาทุกด้าน คือ ด้านสังคมและวัฒนธรรม ด้านเทคโนโลยี ด้านการเมืองและกฎหมาย และด้านเศรษฐกิจ

ด้านสังคมและวัฒนธรรม (Social)

โดยภาพรวมเป็นโอกาสเอื้อต่อการจัดการเรียนการสอนของโรงเรียน คือ ชุมชนให้ความสะดวกในแหล่งวิทยากร แหล่งเรียนรู้ บุคลากรในชุมชนมีความรู้ความสามารถด้านวิชาชีพ จึงให้การสนับสนุนภูมิปัญญาท้องถิ่นแก่โรงเรียน ชุมชนมีการอนุรักษ์ศิลปะ วัฒนธรรม ขนบธรรมเนียมประเพณีได้ดี ทำให้เป็นแบบอย่างที่ดีแก่นักเรียน และชุมชนมีความพร้อมในการสนับสนุนเพื่อพัฒนาการศึกษาของโรงเรียน

ส่วนที่เป็นอุปสรรคของโรงเรียนคือ สภาพครอบครัวของนักเรียนไม่สมบูรณ์ บิดา มารดา ต้องไปทำงานต่างถิ่นให้ลูกอยู่กับปู่ ย่า ตา ยาย ซึ่งไม่สามารถอบรมสั่งสอนและดูแลนักเรียนได้อย่างเต็มที่ ผู้ปกครองที่มีความพร้อมมักมีค่านิยมส่งบุตรหลานเข้าไปเรียนในโรงเรียนที่อยู่อำเภอหรือจังหวัด

ด้านเทคโนโลยี (Technology)

โดยภาพรวม เป็นโอกาสเอื้อต่อการจัดการศึกษาของโรงเรียน คือ มีการแลกเปลี่ยนความรู้กับชุมชนและหน่วยงานต่าง ๆ ระดับท้องถิ่นส่งผลให้ชุมชนเกิดการเรียนรู้ มีสื่อและเทคโนโลยีก้าวหน้าทำให้นักเรียนสามารถ สร้างองค์ความรู้ได้ ระบบโทรศัพท์ภายในชุมชนเป็นโทรศัพท์ขององค์การสื่อสารแห่งประเทศไทย สามารถเชื่อมต่อกับอินเทอร์เน็ตได้ ทำให้นักเรียนมีโอกาสสัมผัสและหาความรู้เพิ่มเติมได้

ส่วนที่เป็นอุปสรรคของโรงเรียนคือ การให้บริการสื่อเทคโนโลยี และแหล่งเรียนรู้ เพื่อการสืบค้นข้อมูลแก่ครู และนักเรียนไม่สะดวก นักเรียนบางส่วนนำสื่อเทคโนโลยีไปใช้ในทางที่ผิด ทำให้การบริการอินเทอร์เน็ตไม่ทั่วถึง

ด้านเศรษฐกิจ (Economic)

โดยภาพรวมเป็นโอกาสของโรงเรียนคือ องค์กรเอกชนและองค์กรภายนอกโรงเรียนให้การสนับสนุนด้านเงินทุนการศึกษา ทำให้นักเรียนที่ขาดแคลนส่วนหนึ่งได้รับการช่วยเหลือในระดับหนึ่ง ชุมชนส่วนใหญ่มีความพร้อมที่จะให้การสนับสนุนการศึกษาของโรงเรียน

ส่วนที่เป็นอุปสรรคต่อการจัดการศึกษาของโรงเรียน คือ ผู้ปกครองส่วนมากมีรายได้ต่ำและไม่แน่นอน จึงส่งผลกระทบต่อการศึกษาของนักเรียน สภาพเศรษฐกิจตกต่ำ วัสดุอุปกรณ์การศึกษามีราคาสูง งบประมาณที่รัฐจัดสรรให้โรงเรียนไม่เพียงพอต่อการดำเนินงานของโรงเรียน

ด้านการเมืองและกฎหมาย (Politic)

โดยภาพรวมเป็นโอกาสเอื้อต่อการจัดการศึกษาที่มีพระราชบัญญัติการศึกษาแห่งชาติ พ.ศ. 2542 ทำให้การจัดการศึกษามีการพัฒนาที่ดีขึ้น และการที่รัฐบาลมีเงินกองทุนให้กู้ยืมเพื่อการศึกษาทำให้นักเรียนที่ยากจนมีโอกาสได้เรียนต่อมากขึ้น ส่งผลให้เกิดการเปลี่ยนแปลงในทางที่ดีขึ้นและจากนโยบายของรัฐบาลที่มุ่งเน้นให้ชุมชนปราศจากอบายมุข ทำให้สังคมเกิดความสงบสุข มีผลดีต่อการพัฒนาการศึกษาของโรงเรียน องค์การบริหารส่วนตำบลมีนโยบายตั้งงบประมาณสำหรับเยาวชน/นักเรียนโรงเรียนห้องแซงวิทยาคมมากขึ้น

ส่วนที่เป็นอุปสรรค คือ การจัดสรรงบประมาณจากภาครัฐได้รับน้อย ไม่เพียงพอต่อการจัดการศึกษา ประชากรชาติวินัย ไม่ปฏิบัติตามกฎหมายและระเบียบปฏิบัติต่าง ๆ ทำให้เกิดปัญหาในการพัฒนา และจากนโยบายปรับลดอัตรากำลังคนของภาครัฐ ทำให้โรงเรียนขาดบุคลากรส่งผลให้การพัฒนาการศึกษาไม่ต่อเนื่อง

1.2 สภาพแวดล้อมภายใน

การประเมินสภาพแวดล้อมภายในโรงเรียนโดยภาพรวมแล้วเป็นจุดแข็งต่อการพัฒนาการศึกษาของโรงเรียน เมื่อนำมาวิเคราะห์แล้วปรากฏว่า สภาพแวดล้อมภายในเป็นจุดแข็งต่อการจัดการศึกษาทุกด้าน คือ โครงสร้างการบริหารและนโยบายขององค์กร ด้านการบริการและผลผลิต ด้านปริมาณและคุณภาพบุคคล ด้านการบริหารและการจัดการ ด้านประสิทธิภาพทางการเงิน และด้านวัสดุอุปกรณ์

ด้านโครงสร้างและนโยบายขององค์กร (Structure)

โรงเรียนมีการจัดโครงสร้างการบริหารงานอย่างเหมาะสมสำหรับสภาพของโรงเรียนในปัจจุบัน มีการกำหนดบทบาทหน้าที่ความรับผิดชอบของฝ่าย งาน อย่างชัดเจน มีการกำหนดนโยบายของโรงเรียนโดยได้เปิดโอกาสให้บุคลากรทุกฝ่ายรวมทั้งชุมชนได้เข้ามามีส่วนร่วม ผู้บริหารมีความสามารถในการเป็นผู้นำ มีมนุษยสัมพันธ์ และมีวิสัยทัศน์ในการบริหารจัดการ มีคุณธรรม จริยธรรมเป็นแบบอย่างที่ดีแก่บุคลากร ส่งผลให้การพัฒนาการศึกษามีคุณภาพ

ส่วนที่เป็นจุดอ่อนของโรงเรียนคือ การนิเทศ กำกับ ติดตาม การปฏิบัติงานยังมีความต่อเนื่องน้อยส่งผลกระทบต่อพัฒนาการศึกษาของโรงเรียน การประชาสัมพันธ์และการเผยแพร่ข้อมูลข่าวสารของโรงเรียนยังไม่เต็มที่ทำให้ชุมชนได้รับทราบการดำเนินงานของโรงเรียนน้อย บุคลากรส่วนใหญ่ยังปฏิบัติหน้าที่ไม่สอดคล้องกับนโยบาย

ด้านการบริการและผลผลิต (Service/Product)

ด้านการบริการการศึกษาของโรงเรียนจัดได้อย่างเหมาะสม ให้บริการการศึกษาแก่นักเรียนได้อย่างทั่วถึงและเสมอภาค มีระบบดูแลช่วยเหลือนักเรียนทำให้อุณหภูมิที่แท้จริงของนักเรียนทำให้สามารถให้คำแนะนำช่วยเหลือนักเรียนได้อย่างถูกต้อง

ส่วนที่เป็นจุดอ่อนของโรงเรียนคือ ผลสัมฤทธิ์ทางการเรียนต่ำ ยังมีนักเรียนยังไม่ผ่านเกณฑ์การผ่านของหลักสูตร คุณภาพตามเกณฑ์มาตรฐานยังอยู่ในระดับที่พอใจ ส่งผลต่อการพัฒนาโรงเรียน

ด้านปริมาณและคุณภาพบุคคล (Men)

ส่วนที่เป็นจุดแข็งของโรงเรียนคือ บุคลากรมีความรู้ความสามารถ มีคุณธรรม จริยธรรมส่งผลให้การปฏิบัติงานมีประสิทธิภาพ บุคลากรมีขวัญกำลังใจ มีความรักสามัคคีในหมู่คณะส่งผลให้การพัฒนาของโรงเรียนดำเนินไปอย่างมีประสิทธิภาพ

ส่วนที่เป็นจุดอ่อนคือ ขาดบุคลากรในบางสาขาวิชา ส่งผลให้เกิดข้อจำกัดในการจัดแผนการเรียนให้กับนักเรียน ครูมีงานพิเศษต้องรับผิดชอบมากทำให้ประสิทธิภาพในการสอนลดลง ครูส่วนใหญ่ยังไม่ปรับเปลี่ยนวิธีการสอนและวิธีการวัดผลประเมินผล

ด้านประสิทธิภาพทางการเงิน (Money)

ส่วนที่เป็นจุดแข็งคือ โรงเรียนได้ระดมทรัพยากรช่วยสนับสนุนด้านการพัฒนาการศึกษา และจัดกิจกรรมได้รับความร่วมมือจากผู้ปกครอง และองค์กรอื่นเป็นอย่างดี มีการดำเนินงานตามระเบียบด้านการเงินอย่างเคร่งครัดและถูกต้อง

ส่วนที่เป็นจุดอ่อนของโรงเรียนงบประมาณบางส่วนไม่เป็นไปตามวัตถุประสงค์และแผนปฏิบัติการ กลุ่มสาระได้รับการจัดสรรงบประมาณน้อยไม่เพียงพอต่อการพัฒนาการเรียนการสอน โรงเรียนได้รับงบประมาณจากภาครัฐน้อยไม่เพียงพอต่อการบริหารงาน

ด้านวัสดุ อุปกรณ์ (Materials)

ส่วนที่เป็นจุดแข็งคือ บริเวณโรงเรียนร่มรื่น สวยงามเอื้อต่อการจัดการเรียนการสอน มีแหล่งเรียนรู้มากทั้งภายในและภายนอก ส่งผลต่อการเรียนการสอน

ส่วนที่เป็นจุดอ่อนคือ อาคารโรงอาหารไม่เพียงพอและอายุการใช้งานมากทำให้ไม่เหมาะสมต่อการรับประทานอาหาร ขาดแคลนวัสดุอุปกรณ์ทางการศึกษา โดยเฉพาะคอมพิวเตอร์ สื่อเทคโนโลยีไม่เพียงพอส่งผลต่อการพัฒนาการเรียนการสอน ห้องปฏิบัติการชำรุด อุปกรณ์ชำรุดมีอายุการใช้งานมานาน

ด้านการบริหารจัดการ (Management)

ส่วนที่เป็นจุดแข็งคือ โรงเรียนจัดทำแผนและโครงการทำให้โรงเรียนมีรอบทิศทาง และเครื่องมือในการบริหารจัดการในรอบปี การประสานงานในการทำงาน ดีพอสมควร บุคลากรให้ความร่วมมือในการปฏิบัติงานตามนโยบายของโรงเรียน

ส่วนที่เป็นจุดอ่อนคือ โรงเรียนมีระบบสารสนเทศยังไม่ดีพอส่งผลต่อการใช้ข้อมูลทำให้ล่าช้า ไม่มีประสิทธิภาพ ระบบสารสนเทศในการบริหารจัดการยังไม่เป็นปัจจุบัน ขาดการนิเทศติดตามผลการดำเนินงานตามคำสั่งการปฏิบัติงานที่ได้รับ

2. ผลการประเมินสภาพของโรงเรียน

โรงเรียนได้รับการสนับสนุนจากชุมชนมากพอสมควร ทุกครั้งที่ขอให้สนับสนุน ดังนั้นสถานภาพภายในและภายนอกโรงเรียนมีสมรรถนะภายในที่เข้มแข็ง และสภาพแวดล้อมภายนอก ที่เอื้อต่อการดำเนินการ โรงเรียนจึงควรกำหนดกลยุทธ์ในการพัฒนาเพื่อขยายงานและสร้างความเจริญเติบโต ให้บุคลากรตระหนักในบทบาทหน้าที่ปรับเปลี่ยนวิธีการทำงานให้เหมาะสมกับทิศทางในกรอบของการปฏิรูปการศึกษา หาทางร่วมมือกับทุกฝ่ายทั้งภายในและภายนอกโรงเรียน เพื่อจัดการศึกษาให้แก่เยาวชนและสังคมมากขึ้น และจัดให้โรงเรียนเป็นศูนย์กลางการศึกษาของชุมชนให้ได้

วิสัยทัศน์ พันธกิจ กลยุทธ์ เป้าประสงค์ โรงเรียนห้องแซงวิทยาคม

วิสัยทัศน์ (Vision)

โรงเรียนห้องแซงวิทยาคมมุ่งจัดการเรียนรู้ในศตวรรษที่ 21 ผู้เรียนมีคุณภาพตามมาตรฐานการศึกษาขั้นพื้นฐาน สืบสานวัฒนธรรมประเพณี สู่วิถีความพอเพียง โดยบุคลากรมืออาชีพ ภายใต้การมีส่วนร่วมทุกภาคส่วน

พันธกิจ (Mission)

1. ส่งเสริมให้ผู้เรียนได้รับการศึกษาอย่างทั่วถึงมีพัฒนาการเหมาะสมตามวัยและมีคุณภาพ
2. ผู้เรียนเป็นบุคคลแห่งการเรียนรู้ มีผลสัมฤทธิ์ทางการเรียนสูงขึ้น ผ่านเกณฑ์การประเมินตามมาตรฐาน นำความรู้ไปใช้ในการศึกษาต่อและเพื่อการประกอบอาชีพ
3. ส่งเสริมให้นักเรียนสามารถใช้ภาษาไทยและภาษาต่างประเทศ เพื่อการสื่อสาร
4. ส่งเสริมให้นักเรียนมีคุณธรรม จริยธรรม มีคุณลักษณะอันพึงประสงค์ตามหลักสูตร และค่านิยมหลักของคนไทย 12 ประการ
5. อนุรักษ์ ส่งเสริมสิ่งแวดล้อมและวัฒนธรรม ประเพณีท้องถิ่น
6. พัฒนาให้ผู้เรียนมีทักษะในการดำรงชีวิตที่มีคุณภาพ ตามหลักปรัชญาของเศรษฐกิจพอเพียง
7. พัฒนางอค์ความรู้ครู และบุคลากรทางการศึกษา ด้านการจัดการเรียนรู้ การวัดและประเมินผลและทักษะในการสื่อสารของครู ให้มีสมรรถนะในการสอนอย่างมีประสิทธิภาพ
8. พัฒนาระบบบริหารจัดการ หลักสูตร การจัดการเรียนรู้ และแหล่งเรียนรู้ ส่งเสริมสนับสนุนให้ชุมชนและทุกภาคส่วนเข้ามามีส่วนร่วมในการพัฒนาคุณภาพการศึกษา ให้มีประสิทธิภาพในศตวรรษที่ 21

เป้าประสงค์ (Goals)

1. โรงเรียนจัดกิจกรรมได้ครอบคลุมทุกมาตรฐานและทุกตัวบ่งชี้มีระบบประกันคุณภาพภายในที่เข้มแข็ง และผ่านการรับรองจากการประเมินคุณภาพภายนอก
2. พัฒนาผู้เรียนให้มีสุขภาพกาย สุขภาพจิต มีทักษะชีวิต สามารถอยู่ร่วมกับผู้อื่นได้อย่างมีความสุข
3. ผลสัมฤทธิ์ทางการเรียนของนักเรียนมีคุณภาพตามมาตรฐานการศึกษา สามารถนำความรู้ไปใช้ในการศึกษาต่อและเพื่อการประกอบอาชีพ
4. นักเรียนเป็นบุคคลแห่งการเรียนรู้ มีผลสัมฤทธิ์ทางการเรียนระดับชาติสูงขึ้น
5. นักเรียนมีคุณธรรม จริยธรรมมีคุณลักษณะอันพึงประสงค์ตามหลักสูตรและค่านิยมหลักของคนไทย 12 ประการ
6. นักเรียนใช้ภาษาไทยในการสื่อสารได้คล่องแคล่วมั่นใจในการสื่อสารภาษาอังกฤษ และภาษาอาเซียนอย่างน้อย 1 ภาษา
7. นักเรียนตระหนักชื่นชมในประเพณี วัฒนธรรมไทย และท้องถิ่น (ภูไท)
8. สถานศึกษาบริหารจัดการด้วยระบบคุณภาพ และนำเทคโนโลยีสารสนเทศมาใช้ในการบริหารจัดการ
9. ปรับปรุงหลักสูตรตามความจำเป็นและความต้องการของผู้เรียน ชุมชน ท้องถิ่น และสังคม
10. ผู้บริหารสถานศึกษา ครู และบุคลากรทางการศึกษา มีทักษะที่เหมาะสม และทำงานมุ่งเน้นผลสัมฤทธิ์
11. บริหารจัดการแบบมีส่วนร่วมที่มีประสิทธิภาพ ชุมชนและองค์กรภายนอกมีส่วนร่วมในการส่งเสริมและสนับสนุนการจัดการศึกษา

อัตลักษณ์ของสถานศึกษา

“ยิ้มไหว้ แต่งกายงาม”

เอกลักษณ์ของสถานศึกษา

“โรงเรียนส่งเสริมการแต่งกายภูไท”

กลยุทธ์ (Strategy)

กลยุทธ์ที่ 1. พัฒนาคุณภาพนักเรียนทุกคนตามมาตรฐานการศึกษาของสถานศึกษา และสามารถใช้เทคโนโลยี
เพื่อเป็นเครื่องมือในการเรียนรู้

กลยุทธ์ที่ 2. เพิ่มโอกาสทางการศึกษาให้ทั่วถึงครอบคลุมผู้เรียนได้รับโอกาสในการพัฒนาเต็มตามศักยภาพ และมีคุณภาพ

กลยุทธ์ที่ 3. พัฒนาครู และบุคลากรทางการศึกษาให้สามารถจัดกิจกรรมการเรียนรู้อย่างมีประสิทธิภาพ

กลยุทธ์ที่ 4. พัฒนาประสิทธิภาพการจัดการศึกษา การบริหารตามหลักธรรมาภิบาล เน้นการมีส่วนร่วมจากทุกภาคส่วนในการส่งเสริม สนับสนุนการจัดการศึกษา

กลยุทธ์ที่ 5. พัฒนาประสิทธิภาพการจัดการศึกษา ตามอัตลักษณ์ เอกลักษณ์ และนโยบาย กลยุทธ์จุดเน้นของหน่วยงานต้นสังกัด

การบริหารงบประมาณ โรงเรียนห้องแซงวิทยาคม ปีงบประมาณ 2560

งบประมาณที่จัดสรร ประจำปีงบประมาณ 2560

โรงเรียนห้องแซงวิทยาคม อำเภอเลิงนกทา จังหวัดยโสธร

1. งบประมาณที่ได้รับจัดสรรรายหัว ประจำปีงบประมาณ 2560

1.1 ระดับมัธยมศึกษาตอนต้น	ปีการศึกษาละ	3,500 บาท/คน
1.2 ระดับมัธยมศึกษาตอนปลาย	ปีการศึกษาละ	3,800 บาท/คน

2. งบประมาณที่จัดสรร ประจำปีงบประมาณ 2560

2.1 ระดับมัธยมศึกษาตอนต้น	ได้รับจัดสรร	$280 \times 3,500 = 980,500$	บาท
2.2 ระดับมัธยมศึกษาตอนปลาย	ได้รับจัดสรร	$167 \times 3,800 = 634,600$	บาท
	คิด 100 %	= 1,614,600	บาท
	คิด 95 %	= -	บาท
	หักชำระหนี้	= -	บาท
	คงเหลือ	= 1,614,600	บาท
	คงเหลือจัดสรร	= 1,614,600	บาท

3. งบประมาณจัดสรรส่วนสาธารณูปโภค

ได้รับจัดสรร = 497,286 บาท

4. จัดสรรตามอัตราส่วน 60 / 30 / 10

4.1 งานวิชาการ	ได้รับจัดสรร	= 670,388	บาท
4.2 งานบริหารงานทั่วไป	ได้รับจัดสรร	= 335,194	บาท
4.3 สำรองจ่าย	ได้รับจัดสรร	= 111,732	บาท
	รวมทั้งสิ้น	1,117,314	บาท

ตารางแสดงการจัดสรรงบประมาณโครงการ
ประจำปีงบประมาณ 2560

1. กลุ่มบริหารงานวิชาการ

ที่	กลยุทธ์ที่	มาตรฐานที่	โครงการ / กิจกรรม	งบที่ได้รับ จัดสรร	ผู้รับผิดชอบ
1			โครงการส่งเสริมความตระหนักรู้คุณค่าการศึกษาสู่นาคต 1.1 กิจกรรมปฐมนิเทศ ม.1 และ ม.4 1.2 กิจกรรมปัจฉิมนิเทศ ม.3 และ ม.6	6,500 6,500	ครู.สมบุรณ์
2			โครงการพัฒนาและส่งเสริมศักยภาพผู้เรียน 2.1 กิจกรรมแข่งขันศิลปหัตถกรรมนักเรียน 2.2 กิจกรรมเปิดบ้านวิชาการ 2.3 กิจกรรมทัศนศึกษานอกสถานที่ 2.4 กิจกรรมเข้าค่ายพักแรมกิจกรรมพัฒนาผู้เรียน 2.5 กิจกรรมการสอบทักษะวิชาการ	25,900 12,900 77,600 27,200 9,700	ครู.ทับทิม ครู.ทับทิม ครู.ประกอบ ครู.ประกอบ ครู.ฐิติมณูชู่
3			โครงการส่งเสริมวิชาการ 3.1 กิจกรรมพัฒนางานงานทะเบียน - วัดผล 3.2 กิจกรรมพัฒนาปรับปรุงห้องแนะแนวและสื่อการสอน 3.3 กิจกรรมสอนซ่อมเสริม O-NET นักเรียน ม.3 และ ม.6 3.4 กิจกรรมส่งเสริมอาชีพอิสระ 3.5 กิจกรรมแก้ปัญหา 0,ร,มส 3.6 การพัฒนาหลักสูตร 3.7 กิจกรรมการสร้างและพัฒนาคลังข้อสอบ 3.8 กิจกรรมการพัฒนาครูด้านการวิจัยในชั้นเรียน	86,600 2,600 9,700 45,300 2,000 6,500 2,000 6,500	ครู.อุบลวรรณ ครู.สมบุรณ์ ครู.ทับทิม ครู.สมบุรณ์ ครู.ทับทิม ครู.ฐิติมณูชู่ ครู.ทับทิม ครู.ประกอบ
4			โครงการส่งเสริมบุคคลแห่งการเรียนรู้ 4.1 บันที่รักการอ่าน 4.2 สัปดาห์ห้องสมุด 4.3 การจัดซื้อวารสารสิ่งพิมพ์	1,600 1,600 12,900	ครู.จรรย์วดี
5			โครงการนิเทศภายใน	3,200	ครู.ฐิติมณูชู่
6			โครงการพัฒนาเว็บไซต์และระบบสารสนเทศ	32,300	ครู.พงษ์ศักดิ์
7			โครงการพัฒนาการจัดการเรียนการสอนของครู	12,900	ครู.สมนึก
8			โครงการปลอดการอ่านไม่ออก เขียนไม่ได้และเขียนไม่สวย 8.1 กิจกรรมพัฒนาสื่อการเรียนการสอนทุกห้องเรียน 8.2 กิจกรรมจัดนิทรรศการส่งเสริมทักษะการอ่านการเขียน	2,000 1,300	ครู.สังวาลย์ ครู.สมบุรณ์ ครู.จรรย์วดี ครู.กมลชนก

ร.ล.	กลยุทธ์ที่	มาตรฐานที่	โครงการ / กิจกรรม	งบที่ได้รับจัดสรร	ผู้รับผิดชอบ
9			โครงการพัฒนากลุ่มสาระการเรียนรู้คณิตศาสตร์	29,700	สาระฯคณิตฯ
10			โครงการพัฒนากลุ่มสาระการเรียนรู้ภาษาต่างประเทศ	122,100	สาระฯ ต่างประเทศ
11			โครงการพัฒนาการเรียนการสอนกลุ่มสาระการเรียนรู้สังคมศึกษา ศาสนาและวัฒนธรรม	16,200	สาระฯสังคม
12			โครงการ แข่งขันกีฬาภายในโรงเรียนห้องแซงวิทยาคม	10,500	ครู.ศุภกิจ
13			โครงการ แข่งขันกีฬา สพม.เขต 28	24,500	ครู.ศุภกิจ
14			โครงการพัฒนาระบบบริหารและพัฒนาคุณภาพการศึกษาในกลุ่มสาระการเรียนรู้สุขศึกษา พลศึกษา	1,300	ครู.ศุภกิจ
15			โครงการพัฒนาส่งเสริมการเรียนการสอนกลุ่มสาระวิทยาศาสตร์ 15.1 ศึกษาดูงาน 15.2 เข้าค่ายวิทยาศาสตร์ 15.3 สัปดาห์วิทยาศาสตร์ 15.4 ตอบปัญหาวิทยาศาสตร์ 15.5 แข่งขันทักษะวิทยาศาสตร์ 15.6 แข่งขันโครงงานวิทยาศาสตร์ 15.7 จัดซื้อวัสดุ อุปกรณ์ สารเคมี 15.8 กิจกรรมนักเรียนน้อย	40,700	สาระฯวิทย์
16			โครงการ “การปลูกมะนาวนอกฤดู ตามหลักปรัชญาของเศรษฐกิจพอเพียง”	5,800	ครูสังวาลย์
17			พัฒนาระบบการประกันคุณภาพภายใน	14,500	ครูจิตติมัญชุ์
18			โครงการพัฒนาคุณภาพการเรียนการสอนวิชาศิลปะ	9,700	ครูยุทธนา
			รวม 18 โครงการ	670,300	

2. กลุ่มบริหารงานบุคคล

ร.น.	กลยุทธ์ที่	มาตรฐานที่	โครงการ / กิจกรรม	งบที่ได้รับ จัดสรร	ผู้รับผิดชอบ
1			โครงการพัฒนาบุคลากร 1.1 กิจกรรมการบริหารจัดการสำนักงาน 1.2 กิจกรรมการซ่อมบำรุงรักษาวัสดุอุปกรณ์ และครุภัณฑ์สำนักงาน 1.3 กิจกรรมการจัดทำแผนงานกลุ่มบริหารงานบุคคล 1.4 กิจกรรมการพัฒนาระบบข้อมูลสารสนเทศ 1.5 กิจกรรมกิจกรรมสร้างขวัญและกำลังใจ 1.6 กิจกรรมกิจกรรมการอบรม ประชุมสัมมนา 1.7 กิจกรรมกิจกรรมศึกษาดูงาน 1.8 กิจกรรมกิจกรรมการทำ ID Plan 1.9 กิจกรรมกิจกรรมการทำ Mou 1.10 กิจกรรมกิจกรรมการทำ SAR	6,700 3,400 1,100 1,100 2,200 18,000 22,500 1,100 1,100 1,100	กลุ่ม บริหารงาน บุคคล
			รวม	58,300	

3. กลุ่มบริหารงานทั่วไป

ร.น.	กลยุทธ์ที่	มาตรฐานที่	โครงการ / กิจกรรม	งบที่ได้รับ จัดสรร	ผู้รับผิดชอบ
1			โครงการพัฒนางานธุรการ 1.1 กิจกรรมซื้อวัสดุ – ครุภัณฑ์ 1.2 กิจกรรมซ่อมแซมวัสดุ – ครุภัณฑ์ 1.3 กิจกรรมปรับปรุงห้องธุรการ	6,700 1,800 2,200	ครูปราณี ครู.สิรินทร์ ทิพย์
2			โครงการพัฒนางานโสตทัศนูปกรณ์	14,800	ครูสมบูรณ์
3			โครงการเสริมสร้างวินัย คุณธรรมและจริยธรรมนักเรียน 3.1 กิจกรรมสอบธรรมศึกษาชั้นตรี ชั้นโท ชั้นเอก 3.2 กิจกรรมสวดมนต์ไหว้พระวันสุตสัปดาห์ 3.3 กิจกรรมอบรมและประกวดสวดมนต์หมู่บูชาพระทำนองสรภัญญะ 3.4 กิจกรรมวันสำคัญทางพระพุทธศาสนา 3.5 กิจกรรมค่ายคุณธรรม ม.1-ม.6 3.6 กิจกรรมตักบาตรวิถีพุทธ 3.7 กิจกรรมวันไหว้ครู	2,200 450 2,200 1,300 9,000 1,300 900	ครูสมบูรณ์

ที่	กลยุทธ์ที่	มาตรฐานที่	โครงการ / กิจกรรม	งบที่ได้รับ จัดสรร	ผู้รับผิดชอบ
			3.8 กิจกรรมอบรมระเบียบวินัยและจริยธรรมประจำสัปดาห์ 3.9 กิจกรรมส่งเสริมค่านิยม 12 ประการ 3.10 กิจกรรมอบรมการใช้รถอย่างมีวินัย และกม.จราจร 3.11 กิจกรรมต้นไม้คุณธรรม	1,300 900 1,300 900	
4			โครงการสร้างความสัมพันธ์ระหว่างโรงเรียนกับชุมชน 4.1 กิจกรรมพัฒนาระบบสารสนเทศงาน 4.2 กิจกรรมสืบสาน/อนุรักษ์วัฒนธรรมประเพณีท้องถิ่น 4.3 กิจกรรมบริการชุมชน 4.4 กิจกรรมสร้างความสัมพันธ์กับชุมชน	2,200 2,200 2,200 2,200	ครูฉัญทิพย์
5			โครงการพัฒนางานอนามัยและโภชนาการ 5.1 กิจกรรมจัดซื้อเวชภัณฑ์ประจำปี 5.2 กิจกรรมให้ความรู้เสียงตามสาย 5.3 กิจกรรมตรวจสุขภาพประจำปีนักเรียน 5.4 กิจกรรมเดินรณรงค์ป้องกันไข้เลือดออก 5.5 กิจกรรมโรงเรียนส่งเสริมสุขภาพ 5.6 กิจกรรมพัฒนาห้องพยาบาลและโรงอาหาร	2,800 200 300 900 2,200 9,300	ครูลักขณา
6			โครงการพัฒนาฝ่ายกิจการนักเรียน	10,800	ครูกมลชนก
			รวม	82,550	

4. กลุ่มบริหารงานงบประมาณ

ที่	กลยุทธ์ที่	มาตรฐานที่	โครงการ / กิจกรรม	งบที่ได้รับ จัดสรร	ผู้รับผิดชอบ
1			โครงการค่าสาธารณูปโภค	142,800	ครูสุมน มาลัย
2			โครงการเรียนฟรี 15 ปีอย่างมีคุณภาพ	1,248,353	กลุ่ม งบประมาณ
3			โครงการปรับปรุงและพัฒนาระบบงานการเงินและพัสดุ	1,300	ครูใบศรี
4			โครงการพัฒนากลุ่มบริหารงานงบประมาณ งานพัสดุและสินทรัพย์	2,200	ครูทิพวัลย์
5			โครงการส่งเสริมการบำรุงรักษาวัสดุ - ครุภัณฑ์ การสาธารณูปโภค และยานพาหนะ	22,500	ครูทิพวัลย์
6			โครงการจัดทำแผนพัฒนาการจัดการศึกษาและแผนปฏิบัติการ ประจำปี	3,400	ครูเรืองศรี
			รวม	1,420,553	

5. โครงการพิเศษ

ที่	กลยุทธ์ที่	มาตรฐานที่	โครงการ / กิจกรรม	งบที่ได้รับ จัดสรร	ผู้รับผิดชอบ
1			โครงการโรงเรียนวิถีพุทธ 1.1 กิจกรรมสวดมนต์สุดสัปดาห์ 1.2 กิจกรรมวันสำคัญทางศาสนา 1.3 กิจกรรมสอบธรรมศึกษา	900	อ.สังวาลย์
2			โครงการโรงเรียนสุจริต	2,200	อ.สังวาลย์
3			โครงการส่งเสริมอัตลักษณ์และเอกลักษณ์	2,200	อ.ธัญทิพย์
4			โครงการสถานศึกษาพอเพียง	4,500	อ.ประทวน
5			โครงการโรงเรียนสีขาว	2,200	อ.ศุภกิจ
6			โครงการโรงเรียนในฝัน	4,500	อ.ทับทิม
7			กิจกรรมลดเวลาเรียนเพิ่มเวลารู้	4,500	อ.ยุทธนา
			รวม	21,000	

ตัวอย่างโครงการกลุ่มบริหารงาน กลุ่มสาระการเรียนรู้ และกิจกรรมพัฒนาผู้เรียน
ประจำปีงบประมาณ 2558 โรงเรียนห้องแซงวิทยาคม อำเภอเลิงนกทา จังหวัดยโสธร

ภาคผนวก