

## ทัศนศิลป์ในวัฒนธรรมไทย



ศิลปะทางด้านทัศนศิลป์ของไทย ที่คงไว้ในรูปของชนบธรรมเนียม ประเพณี และ วัฒนธรรม เป็นศิลปะประจำชาติที่เราควรภาคภูมิใจ เห็นคุณค่า และหวงแหนรักษา ซึ่งในแต่ละ สมัยก็จะมี การสร้างสรรค์ผลงานที่มีความงดงามและมีเอกลักษณ์เฉพาะตัวแตกต่างกันออกไป

ทั้งนี้ หากพิจารณาถึงรูปแบบและเนื้อหาของงานทัศนศิลป์ในวัฒนธรรมไทย จะพบว่า ผลงานที่เกิดขึ้นในแต่ละยุคสมัยจะมีเรื่องราวเกี่ยวกับความศรัทธาทางศาสนา ความเชื่อ และวิถี ชีวิตความเป็นอยู่ ทำให้เกิดความงามและคุณค่าที่แตกต่างกันไปในแต่ละช่วงเวลา

การศึกษาเรื่องราวของงานทัศนศิลป์ในสมัยประวัติศาสตร์ สามารถแบ่งออกเป็น ๔ ช่วงใหญ่ๆ ดังนี้

### ๑. สมัยก่อนสุโขทัย

เป็นช่วงเวลาที่แผ่นดินไทยมีชนชาติต่างๆ เคยตั้งถิ่นฐานมาก่อน และได้ทิ้งร่องรอย อารยธรรมทางด้านศิลปะไว้มากมาย ได้แก่

- **สมัยทวารวดี** ศิลปะในสมัยนี้ส่วนใหญ่จะเกี่ยวข้องกับพระพุทธศาสนานิกายเถรวาท ซึ่งรับอิทธิพล มาจากอินเดีย ต่อมาก็นำมาประยุกต์จนมีเอกลักษณ์เป็นของตนเอง

งานจิตรกรรม : ไม่ปรากฏหลักฐาน

งานประติมากรรม : พระพุทธรูปนั่งห้อยพระบาทปางแสดงปฐมเทศนา พระพุทธรูปศิลาขาว ปัจจุบันอยู่ด้านหลังองค์พระปฐมเจดีย์ จังหวัดนครปฐม

งานสถาปัตยกรรม : พระปฐมเจดีย์องค์เดิม หรือจุลประโทนเจดีย์ จังหวัดนครปฐม



- สมัยศรีวิชัย ตั้งอยู่ใกล้บริเวณหมู่เกาะชวา มาเลเซีย และตอนใต้ของไทย ปัจจุบัน คือ อำเภอไชยา จังหวัดสุราษฎร์ธานี ศิลปวัตถุได้รับอิทธิพลต่อเนื่องจากชาวเขมรเป็นสำคัญ

งานจิตรกรรม : ไม่ปรากฏหลักฐาน

งานประติมากรรม : รูปเคารพและพระพิมพ์ดินดิบเป็นรูปพระโพธิสัตว์อวโลกิเตศวร

งานสถาปัตยกรรม : พระบรมธาตุไชยา จังหวัดสุราษฎร์ธานี



- สมัยลพบุรี หรือละโว้ มีวัฒนธรรมที่หลากหลายอันเกิดจากการผสมผสานระหว่างวัฒนธรรมเดิมที่เป็นทวารวดีกับวัฒนธรรมขอม

งานจิตรกรรม : ไม่ปรากฏหลักฐาน

งานประติมากรรม : ลักษณะเด่นของงานประติมากรรมแบบลพบุรี คือ ไม่ว่าจะเป็รรูปคน หรือรูปเคารพต่างๆ จะมีหน้าผากกว้าง ปากแบะหนา คางเหลี่ยม และรูปร่างลำตัวย

งานสถาปัตยกรรม : พระปรางค์สามยอด จังหวัดลพบุรี ปราสาทเมืองสิงห์ จังหวัดกาญจนบุรี



- สมัยเชียงแสน หรือล้านนา เป็นศิลปะภาคเหนือรุ่นแรกๆ ก่อนสมัยสุโขทัย เป็นการรับเอาอิทธิพลแบบอย่างศิลปะมาจากอาณาจักรพุกามของพม่า

งานจิตรกรรม : ไม่ปรากฏหลักฐาน

งานประติมากรรม : พระพุทธรูปทั้งที่หล่อด้วยสำริดและปั้นด้วยปูน

งานสถาปัตยกรรม : พระธาตุดุริฎุญไชย จังหวัดลำพูน





## ๒. สมัยสุโขทัย

จัดเป็นศิลปะไทยที่งดงามและมีเอกลักษณ์เป็นของตนเองมากที่สุด โดยเฉพาะการสร้างพระพุทธรูป ในสมัยนี้ได้รับพระพุทธรูปศานานิกายเถรวาท ลัทธิลังกาวงศ์ ดังนั้น อิทธิพลของศิลปะแบบลังกาจึงเข้ามา มีอิทธิพลต่อศิลปะสุโขทัย แต่ช่างสุโขทัยได้ประดิษฐ์คิดค้นสร้างสรรค์รูปแบบงานที่เป็นเอกลักษณ์เฉพาะตน เช่น เจดีย์ทรงพุ่มข้าวบิณฑ์ หรือดอกบัวตูมที่พระเจดีย์ประธานวัดมหาธาตุ จังหวัดสุโขทัย เป็นต้น



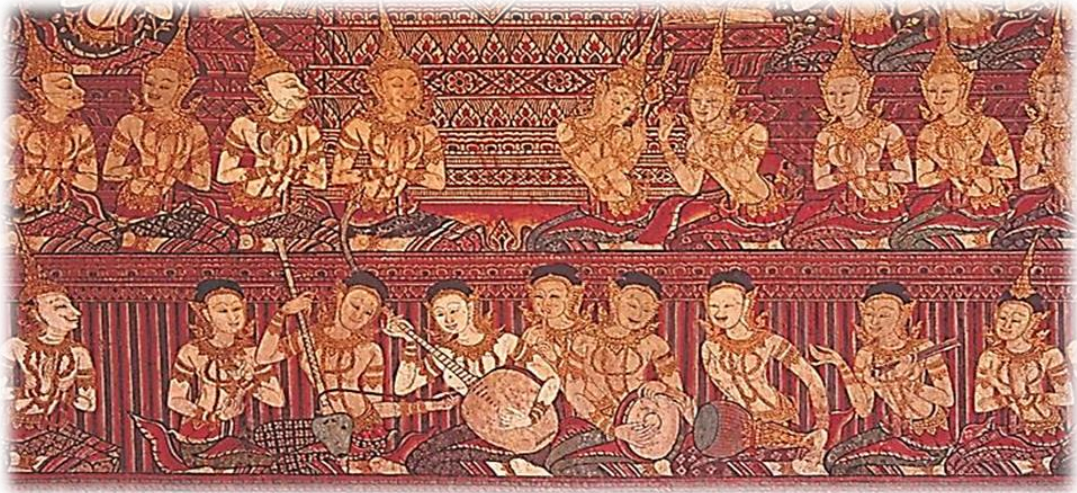
## ๓. สมัยอยุธยา

สมัยอยุธยามีความเจริญรุ่งเรืองต่อเนื่องยาวนานถึง ๔๑๗ ปี จึงมีความเจริญทางด้านศิลปวัฒนธรรมเป็นอย่างมาก ผลงานมักมีความเกี่ยวข้องกับพระพุทธศาสนา โดยมีพระมหากษัตริย์ทรงเป็นองค์อุปถัมภ์ ผลงานด้านศิลปวัฒนธรรมเด่นๆ เช่น เจดีย์วัดพระศรีสรรเพชญ์ เจดีย์วัดใหญ่ชัยมงคล เจดีย์วัดกุฎีทอง เป็นต้น



#### ๔. สมัยรัตนโกสินทร์

ภายหลังการสถาปนากรุงรัตนโกสินทร์ขึ้นเป็นราชธานี ผลงานทัศนศิลป์ด้านจิตรกรรม ประติมากรรม และสถาปัตยกรรมได้ถูกสร้างสรรค์ขึ้นอย่างมากมาย ผลงานที่สำคัญ เช่น จิตรกรรมฝาผนังภายในพระที่นั่งพุทไธสวรรย์ พิพิธภัณฑสถานแห่งชาติพระนคร กรุงเทพฯ และจิตรกรรมฝาผนังภายในพระอุโบสถวัดสุวรณาราม ราชวรวิหาร กรุงเทพมหานครฯ เป็นต้น



ต่อมาเมื่อได้รับอิทธิพลจากตะวันตก จิตรกรรมไทยได้รับการผสมผสานให้เกิดเป็นรูปแบบใหม่เพิ่มขึ้น กล่าวคือ มีการนำเทคนิคการเขียนภาพให้มีมิติตามแบบอย่างตะวันตก เช่น จิตรกรรมของขรัวอินโข่ง ภายในพระอุโบสถวัดบวรนิเวศวิหารราชวรวิหาร เป็นต้น ปัจจุบันจิตรกรรมฝาผนังไทยมีการผสมผสานกับคตินิยมจากตะวันตก ทำให้มีลักษณะร่วมสมัยกับนานาชาติมากขึ้น